



# MOTOSU

広報もとす

2026  
February

# 2

MOTOSU

2026 Feb 2 広報もとす

No.264  
2026年2月1日号

巻頭 20歳、希望あふれる一歩

発行 本郷市 / 編集 企画広報課 / 〒501-0491 岐阜県本郷市早野25番地  
TEL058(323)1155 / ホームページ <https://www.city.motosu.lg.jp/>

Topics

P.2 巻頭

## 20歳、希望あふれる一歩

P.11 ZOOM in MOTOSU

### 伝統を受け継ぐ15歳の成人式 徳山神社の元服式



Check!  
広報インスタにも掲載!

# 市公式Instagramを フォローしよう!

毎日がもっと楽しくなる!あなたのスマホに本郷の今をお届け

## @motosu\_koho\_official

スマホでQRコードを読み取ってすぐにチェック!  
フォローするだけで最新のイベント情報や元気になれるメッセージ、  
旬のスポット写真など、盛りだくさんの情報が届きます。



Check!

### ♡ 見どころ1 ポジティブな一言で毎日を元気に

ストーリーにオリジナル日めくりカレンダー  
を投稿中。前向きな言葉とともに、毎日よ  
こびがぞくぞくと増えていきます。



### ♡ 見どころ2 本郷の今を動画で配信

本郷で今起きている出来事を  
ショート(リール)動画でお届け。  
新しい発見があるかも。



### ♡ 見どころ3 美しい写真で魅力を存分に

四季折々の風景やイベントの写真も  
たっぷり掲載。  
本郷の魅力を存分に堪能できます。





# 20歳、希望あふれる一歩



## 令和8年二十歳を祝う会

1月11日、令和8年二十歳を祝う会が、市民文化ホールなど市内3つの会場で開かれ、337人が出席しました。会場の内外では、久しぶりの旧友や恩師との再会を喜び、近況を話したり記念写真を撮ったりと、たくさん笑顔があふれました。

同会の実行委員は、家族や地域の人たち、学校の先生、そして一緒に歩んできた仲間への感謝の気持ちを伝えるとともに、大人としての決意を新たにできる式典を自分たちの手でつくるうと10月から準備を重ねてきました。



糸貫会場では、代表の笹俣朱花さんが「私は現在、県内の大学で看護を学んでいます。将来は、看護師として地域の人々が住み慣れた土地で医療を受けられるよう地域医療に貢献していくことを目標にしています。今、私たちはそれぞれ異なる道を歩んでいますが、『より良い社会を作りたい』という思いは共通しています。新たな成人として自分の役割を果たし、互いに協力しながら、ふるさと本巣市、そして社会全体をより良い場所にしていくよう努力していきます」と力強く決意を語りました。



私にとって、本巣市は「帰りたいくなる温かいまちであり、安心できる場所」です。これから、一人の大人として社会に貢献して働き、どんな人にも思いやりをもって接せられる人になりたいです。

笠原佑愛さん(真正中卒)

自然豊かで、温かく、この先もずっと生活したいと思える本巣市。将来、柔道整復師として、身に付けた知識・技術で子どもから高齢者まで多くの人を支えて、笑顔で活気あるまちづくりに協力したいです。

小田怜央さん(真正中卒)

児童生徒が考えたメニューを給食の献立にしてくれる本巣市の給食が大好きで、ずっとお世話になってきました。将来、私は、食の大切さと素晴らしさを伝えられる管理栄養士になりたいです。

上谷紗里奈さん(糸貫中卒)

20年間住んできて、風景は所々変わったけれど、空気のおいしさや人の温かさはずっと変わりません。学校の定期テストに向けた勉強でストレスがたまったとき、いつも散歩をして心を落ち着かせています。

松尾和桃さん(糸貫中卒)

柿が大好きで、小学生の頃、学校行事で家族で干し柿を作ったことを覚えています。大学で観光の基礎を学んでいるので、こういった本巣市の魅力を発見・発信できたらいいなと思っています。

葛蒲谷優月さん(本巢中卒)

看護師を目指しています。大学で知識と技術を習得することに加え、患者さんやその家族から信頼されるようになります。一人一人の生活や背景、家族の想いに寄り添っていける人になりたいです。

長屋惺也さん(本巢中卒)

本巣市は「おかえり」がある場所であり、「ふるさと」を実感しています。どんな環境や境遇でも笑顔大切に、これから出会う人たちにも本巣からいただいた愛で、笑顔にしていきたいです。

林実花さん(根尾中卒)

実行委員に質問！  
本巣の好きなところや、  
将来の夢は？





①貸借対照表

※各表について端数処理の関係で合計額が一致しない場合があります。

資産の部		負債の部	
1. 固定資産	1,723億5千万円	1. 固定負債	445億4千万円
(1) 有形固定資産	1,689億円	(1) 地方債	295億6千万円
① 事業用資産	753億4千万円	(2) 退職手当引当金	7億6千万円
減価償却累計額	△378億円	(3) その他	142億2千万円
② インフラ資産	1,612億5千万円		
減価償却累計額	△323億2千万円		
③ 物品	87億2千万円		
減価償却累計額	△62億9千万円		
(2) 無形固定資産	1億4千万円		
(3) 投資その他の資産	33億1千万円		
① 投資及び出資金	4億7千万円		
② 基金	21億4千万円		
③ 長期延滞債権、長期貸付金他	7億1千万円		
④ 徴収不能引当金	△1千万円		
2. 流動資産	81億円	2. 流動負債	33億8千万円
(1) 現金預金	32億2千万円	(1) 1年内償還予定地方債	24億2千万円
(2) 基金	46億1千万円	(2) 賞与等引当金	2億6千万円
(3) 未収金他	2億7千万円	(3) その他	6億9千万円
		負債合計	479億2千万円(+73.6億円)
		純資産の部	
		1. 固定資産等形成分	1,769億5千万円
		2. 余剰分(不足分)	△444億2千万円
		純資産合計	1,325億3千万円(△37.3億円)
資産合計	1,804億5千万円(+36.3億円)	負債及び純資産合計	1,804億5千万円(+36.3億円)

②行政コスト計算書

経常費用	306億4千万円(+14.2億円)
1. 業務費用	146億5千万円
(1) 人件費	39億4千万円
(2) 物件費等	100億9千万円
うち、減価償却費	36億7千万円
(3) その他の業務費用	6億3千万円
2. 移転費用	159億8千万円
経常収益	23億2千万円(+3.1億円)
純経常行政コスト (経常費用－経常収益)	283億2千万円
3. 臨時損失	9千万円
4. 臨時利益	3億1千万円
純行政コスト	281億(+9.1億円)

③純資産変動計算書

1. 期首純資産残高	1,361億6千万円(+0.3億円)
2. 純行政コスト	△281億円
3. 財源	275億8千万円
(1) 税収等	187億1千万円
(2) 国県等補助金	88億7千万円
4. 資産評価差額	△1千万円
5. 無償所管換他	△31億1千万円
本年度末純資産残高	1,325億3千万円(△37.3億円)

④資金収支計算書

1. 業務活動収支	27億6千万円
業務支出等	269億9千万円
業務収入等	297億5千万円
2. 投資活動収支	△13億円
投資活動支出	36億7千万円
投資活動収入	23億7千万円
3. 財務活動収支	△8億8千万円
財務活動支出	24億9千万円
財務活動収入	16億円
本年度資金収支額	5億8千万円
本年度末資金残高	29億2千万円
本年度末歳計外現金残高	3億円(±0)
本年度末現金預金残高	32億2千万円(+5.7億円)

問財政課 TEL058(323)5193

令和6年度決算

連結財務4表 概要版

地方公共団体の会計制度は、その年度にどのような収入があり、それをどのように使用したかという現金の動きが分かりやすいになっています。その反面、市が整備した資産や借入金などの負債、行政サービスを行うために要した費用などの情報が不足するという弱点があります。

財務諸表ってどんなもの

①貸借対照表

資産と負債の状況を表したものです。表左側は、市民サービスを提供するために保有している財産などの資産価値を表し、表右側はどのような財源で賄われたかを表します。負債は、借入金など将来世代が負担する金額を表し、純資産は現在までの世代が負担をして支払いが済んでいる正味の資産を表しています。

②行政コスト計算書

経常的な行政サービスを提供するために必要な費用と使用料・手数料などの収入を表し、その費用から収入を差し引いて純経常行政コストを表しています。

③純資産変動計算書

純資産(資産から負債を引いたもの)の総額がどのような財源や要因で増減したのかを表しています。

④資金収支計算書

現金の収支がどのような理由で増減したかを性質別に整理したものです。

連結とは

行政サービスの中には、関連団体と連携して実施しているものがあります。そこで、市と関連団体を連結して一つの行政サービス実施主体としてとらえ、行政サービス提供に要したコストや資金収支の状況などを総合的に明らかにします。本市の連結対象は一般会計を中心に、以下の表のとおりとなっています。

そこで、発生主義による企業会計的な財務諸表を取り入れ、市全体の財政状態を分かりやすくするため、平成20年度決算分より、民間の企業会計の考え方と会計実務を基にした「基準モデル」を採用し連結財務諸表を作成してきました。さらに、平成28年度決算分からは、国より示された「統一的な基準」に基づき、連結財務諸表を作成しています。

財務4表から見た特徴

純資産比率＝純資産合計／資産合計

73.45%(△3.61)

※保有する資産のうち、正味の資産割合を表す指標です。この指標が高いと、過去の世代が資産の形成費用を負担したことを表します。

有形固定資産減価償却率＝減価償却累計額／(有形固定資産合計－土地等の非償却資産＋減価償却累計額)

49.95%(△2.52)

※資産老朽化率とも呼ばれ、有形固定資産を取得してからどのくらい経過してるか(老朽化)を表す指標です。この数値が高いほど老朽化が進んでいることを表しています。

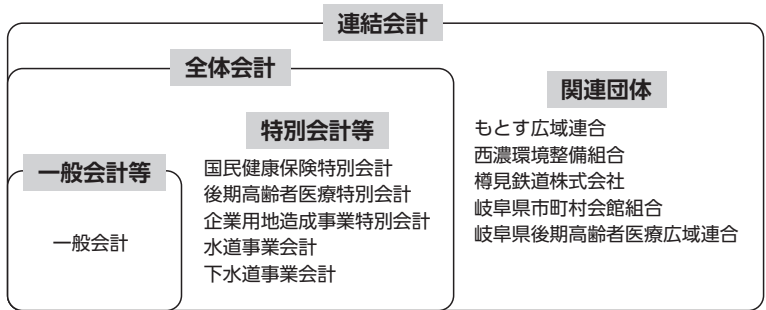
市民1人当たりになると

資産 548万7千円(+14万6千円)

負債 145万7千円(+23万2千円)

行政コスト 85万4千円(+3万3千円)

※令和7年1月1日現在 32,885人で算出。



## 根尾分庁舎での申告相談

根尾分庁舎で申告会場を開設します。

こちらの会場は、根尾地域の各地区で来場日を定めています。

**場 所** 根尾分庁舎 1階会議室

**期 間** 3/9(月)～13(金)

**受付時間** 9時～11時30分／13時～16時



日 付	対象地区
3/9(月)	樽見、東板屋、西板屋、東小鹿、松田、下大須、口谷、奥谷
3/10(火)	市場、神所、中、越卒、門脇
3/11(水)	宇津志、平野、高尾、水鳥、みどり団地
3/12(木)	大井、八谷、長嶺、天神堂、長島、能郷、黒津、越波、大河原
3/13(金)	板所、川原

## 日曜日の申告相談

平日に来場できない人に、申告相談を行います。

**場 所** モレラ岐阜 2階会議室

**日 程** 3/1(日)

**受付時間** 10時～16時

## 前年中の収入金額が0円の人

申告期間中でも税務課(本庁舎)、地域調整課(根尾分庁舎)で0円の申告を受け付けます。

## 所得税の確定申告が必要な人

- ①営業や農業などの事業所得や不動産所得などがあり、所得税の納付税額が発生する人
- ②給与収入が2,000万円を超える人
- ③給与所得者で、給与所得や退職所得以外の所得の合計額が20万円を超える人
- ④2ヶ所以上から給与を受けている人
- ⑤公的年金等の所得者で、かつ公的年金等の所得以外の所得金額が20万円を超える人 など

## 市県民税の申告が必要な人

令和8年1月1日現在、市内在住で令和7年中の所得について所得税の確定申告義務がなく、次に該当する人

- ①営業や農業などの事業所得や不動産所得などがある人
- ②公的年金等の収入金額が400万円以下で、かつ公的年金等の所得以外の所得金額が20万円以下の人のうち、市県民税の計算において各種控除を受けたい人
- ③給与所得者で、給与所得や退職所得以外の所得が20万円以下の人
- ④収入がなくても、税務証明書が必要な人
- ⑤収入がなくても、国民健康保険税の算定が必要な人(国民健康保険加入世帯の場合、申告書を提出しないと国民健康保険税の軽減措置が受けられない可能性があります)

# 確定申告 期間 2/16(月)～3/16(月)

## 市民対象の申告会場／モレラ岐阜

令和7年分の所得税・復興特別所得税、市県民税・国民健康保険税の申告会場

**会 場** モレラ岐阜 2階会議室 **開設時間** 10時～16時(土日・祝日を除く)

※ただし、3/1(日)は「日曜日の申告相談」を開設します。



### 整理券を配付します

9時から、映画館横のシャッター前で整理券を配付します。

(10時まではホワイトゲート東入口のみ入館可能)

- ※申告受付目安時間を掲示しますので、10時以降に再度ご来場ください。
- ※受付時間中は、申告会場内で配付します。
- ※整理券にある二次元コードを読み取り、サイト内のリンクから空メールを送信すると、順番が近づいたことをお知らせするメールが届きます。



## お願い

- ・「収支内訳書」や「医療費控除の明細書」は、あらかじめ**自宅**で整理・計算を行い、作成してご来場ください。
- ・申告期間の前半は、会場が大変混雑します。  
混雑状況により人数制限を行う可能性がありますので、申告期間後半の来場にご協力をお願いします。

## 市の申告会で受付できない所得税申告

下記に該当する所得税申告は、**電子申告(e-Tax)または税務署の申告会場(マース21会場)**をご利用ください。

- ①土地建物・株式などを売った所得のある人 ※公共事業などのために土地建物を売った場合を除く。
- ②山林所得を申告する人
- ③住宅借入金等特別控除1年目の申告をする人
- ④住宅耐震改修特別控除、住宅特定改修特別税額控除、認定住宅等新築等特別税額控除を申告する人
- ⑤青色申告、損失申告、先物取引、暗号資産、雑損控除に関する申告をする人
- ⑥分離課税を選択する配当所得を申告する人
- ⑦死亡した方の申告(準確定申告)
- ⑧国外居住親族に係る扶養控除等の申告をする人
- ⑨令和6年分以前の申告



自宅で簡単に  
電子申告

申告会場は大変混雑します。**所得税の確定申告は、パソコンやスマートフォンを利用して作成する電子申告(e-Tax)をぜひご利用ください。**

※国税庁ホームページ(<https://www.nta.go.jp>)

確定申告書等作成コーナー

また、市県民税申告についても、令和8年度分(令和7年中の所得などに対する申告分)から、スマートフォンやパソコンで、マイナンバーカードを利用し、eLTAX(エルタックス)のホームページ、マイナポータルおよび市ホームページを経由しての申告手続きができます。





# 消防定例表彰 ―新春をかざる―消防出初式開催



令和8年消防出初式の様子

1月11日(日)、市民文化ホールで市消防団、市女性防火クラブ、岐阜市消防本部による消防出初式が開催されました。

今年は、市の消防力を広く市民に披露し、消防に対する理解と信頼を深めるため、令和5年以来3年ぶりに一斉放水が行われました。

式典では、永年の消防・防災活動に対する功績を称え、消防団員・女性防火クラブ員に表彰が行われました。

栄えある表彰を受けられた方々は、次のとおりです。(敬称略)

## 1 岐阜県知事表彰

### ☆勤続功労章

副 団 長 山口 淳

### ☆功労章

副分団長 岩嶋 大 (第6分団)  
副分団長 林 豊大 (第6分団)  
部 長 河村 智 (第4分団)  
部 長 松田 祐樹 (第7分団)  
団 員 澤田 敏和 (第3分団)  
団 員 日野 京子 (女性分団)  
団 員 片岡真知子 (女性分団)

## 2 岐阜県消防協会会長表彰

### ☆勤労章(20年以上)

分 団 長 所 雅隆 (第2分団)  
団 員 田中 孝次 (第3分団)

### ☆勤労章(15年以上)

分 団 長 吉田 順司 (第3分団)  
副分団長 石子 晋司 (第2分団)  
団 員 澤田 敏和 (第3分団)  
団 員 日野 京子 (女性分団)

### ☆功績章

班 長 小田 琢馬 (第2分団)  
班 長 内藤 文弥 (第6分団)  
団 員 原 政彦 (第2分団)  
団 員 所 泰造 (第2分団)  
団 員 桑原 涼壱 (第2分団)  
団 員 鷺見 伸行 (第3分団)  
団 員 後藤 大地 (第6分団)  
団 員 板橋 淳子 (女性分団)  
団 員 日野有希子 (女性分団)

## 3 岐阜県女性防火クラブ運営協議会会長表彰

### ☆優良章

本巣女性防火クラブ  
國井 千春 (日当)  
糸貫女性防火クラブ  
小林ひとみ (ひばり町)

## 4 本巣市消防協会会長表彰

### ☆功績章(4年以上)

部 長 中島 達哉 (第3分団)  
班 長 小林 裕二 (第3分団)  
班 長 松本 泰宗 (第6分団)  
班 長 杉山 浩司 (第7分団)  
班 長 山崎 翔 (第7分団)

## 5 市長表彰

### ☆功績章(3年以上)

班 長 高井 侑弥 (第4分団)  
班 長 永田 雄樹 (第6分団)  
団 員 鶴飼 秀真 (第4分団)  
団 員 田中 一輝 (第5分団)  
団 員 原 大貴 (第5分団)  
団 員 高木 祐次 (第5分団)  
団 員 波多野裕輝 (第6分団)

## 6 女性防火クラブ員市長表彰

### ☆感謝状

根尾女性防火クラブ宇津志代表 高橋ひとみ  
根尾女性防火クラブ高尾代表 小澤真由美  
根尾女性防火クラブ板所代表 安藤 徳美  
根尾女性防火クラブ能郷代表 松葉 愛子

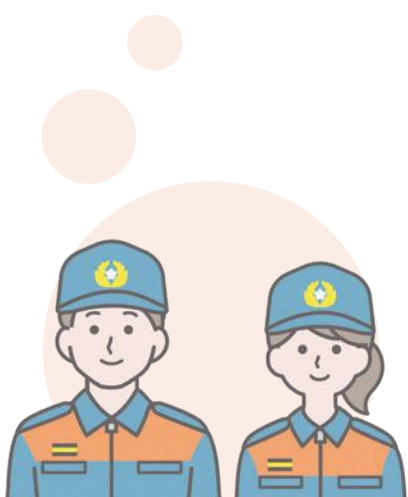
### ☆功績章

根尾女性防火クラブみどり団地代表 伊藤 真生  
根尾女性防火クラブ川原代表 浅野 洋子  
根尾女性防火クラブ市場代表 小野島榮子  
根尾女性防火クラブ中代表 所 雅子  
根尾女性防火クラブ門脇代表 洞口 美紀  
根尾女性防火クラブ東板屋代表 山田喜美代  
本巣女性防火クラブ金原代表 坪内美代子  
本巣女性防火クラブ佐原代表 浅野 静枝  
糸貫女性防火クラブ数屋代表 後藤百合子  
糸貫女性防火クラブ早野代表 柿沼 美恵  
糸貫女性防火クラブ仏生寺代表 橋本由起恵  
真正女性防火クラブ十四条代表 吉田三佳子  
真正女性防火クラブ浅木代表 清水 知里  
真正女性防火クラブ天神前住宅代表 田中 百合  
真正女性防火クラブ真正団地代表 小野木鎮子

## 7 団長表彰

### ☆功績章

班 長 長屋 拓人 (第3分団)  
班 長 早戸 友紀 (第3分団)  
団 員 川邊 幸孝 (第1分団)  
団 員 筑間 隆司 (第2分団)  
団 員 青山 英司 (第2分団)  
団 員 橋本 勇太 (第2分団)  
団 員 後藤 寿博 (第3分団)  
団 員 山田 智之 (第3分団)  
団 員 井上 靖之 (第4分団)  
団 員 松野 純也 (第4分団)  
団 員 伊藤 慶英 (第4分団)  
団 員 加藤 裕太 (第5分団)  
団 員 宇佐美雄勢 (第5分団)  
団 員 佐藤 圭悟 (第5分団)  
団 員 橋本 和樹 (第5分団)  
団 員 大倉野 傑 (第5分団)  
団 員 澤居 水晶 (第5分団)  
団 員 野畑 健斗 (第7分団)  
団 員 高木利伎矢 (第7分団)  
団 員 汲田 樹生 (第7分団)



## 確定申告会場 / マーサ21

令和7年分の所得税・復興特別所得税、消費税・地方消費税、贈与税の確定申告会場

期 間 2/16(月)～3/16(月) 会 場 マーサ21 南館4階マーサホール

開設時間 9時～17時(「入場整理券」に記載された時間に入場できます)

※土日・祝日を除く。ただし、3/1(日)は開設します。

※2/10(火)、12(木)、13(金)は公的年金を受給されている人を主な対象として受付します。

会場では確定申告関係用紙の配付は行っておりません

### 入場には入場整理券が必要です

入場整理券は、LINEアプリを使ったオンラインでの事前発行と、会場での当日配付の二つの方法で配付します。配付状況により、後日の来場をお願いすることがあります。

#### LINEアプリを使ったオンライン事前発行の方法

- ①LINEアプリから国税庁LINE公式アカウントを友だち登録
  - ②トーク画面で会場と希望する日時を選択
- ※来場希望日の14日前から取得可能



#### 注意事項

- ▶入場時に、当日配付した入場整理券またはLINEで事前発行した際に表示される「申込完了」画面を確認しますので、必ずお持ちください。
- ▶入場整理券には会場へ入場できる時間帯が記載されていますので、指定された時間内に会場へお越しください。
- ▶指定された時間に遅れた場合は入場できない場合があります。また、会場の混雑状況によっては、指定時間内でも入場をお待ちいただく場合があります。

### 会場では基本的にご自身のスマホを使用して申告していただきます

スマートフォン、マイナンバーカードおよびマイナンバーカード発行時に設定した次のパスワードが必要です。

▶署名用電子証明書(英数字6～16文字)[有効期限切れにご注意ください]

▶利用者証明用電子証明書(数字4桁)



申告に必要なもの ☒チェックしてみましょう

#### ☐マイナンバーカードまたはマイナンバーを確認できる書類

- ▶マイナンバーを確認できる書類とは、通知カード(住民票の記載事項と一致している場合に限る)、マイナンバーの記載がある住民票の写しのうちいずれか1つです。
- ▶扶養控除対象者などとして申告する人の確認書類も必要です。

#### ☐身元を確認できる書類

- ▶運転免許証など

#### ☐収入を証明する書類

- ▶令和7年中の給与や公的年金等の源泉徴収票
- ▶令和7年中の個人年金や請け負った業務に対する支払調書
- ▶事業所得(農業所得を含む)や不動産所得の青色申告決算書または収支内訳書(あらかじめ自宅で整理・計算を行い、作成してからご来場ください)

#### ☐控除を証明する書類

- ▶生命保険料や地震保険料の控除証明書
- ▶国民年金保険料、国民健康保険税などの支払証明書
- ▶寄附金受領証明書(ふるさと納税のワンストップ特例申請を行った人が申告する場合も、寄附金控除の申告が必要です。申告をしないと控除の適用ができなくなるため、ご注意願います)
- ▶医療費控除の明細書(あらかじめ自宅で整理・計算を行い、作成してからご来場ください)
- ▶その他控除を証明する書類

#### ◆所得税の確定申告をする人は次の書類も必要です

- ☐確定申告のお知らせハガキなど
  - ・税務署から申告書などの用紙やハガキが届いている人のみ(申告に必要な情報が記載されていますので、必ず持参してください)
- ☐申告者名義の口座情報がわかるもの
  - ・還付金が生じる人のみ

#### 問い合わせ先

- ▶市・県民税に関すること
- ▶国民健康保険税に関すること
- ▶所得税に関すること

税務課市民税係  
市民課医療保険係  
岐阜北税務署

Tel058(323)8133  
Tel058(323)7750  
Tel058(262)6131



## 12月 職員の挑戦で、まちが進化する 10日 本巣市アクションプラン実行研修発表会・表彰式



本巣市では、デジタルトランスフォーメーション(DX)を単なるシステム導入にとどめず、職員が自ら課題を見つけ、解決に取り組む人材育成に取り組んでいます。本年度開催したDX取組発表会では、全23件の取組の中から選ばれた5つのプロジェクトが発表されました。福祉支援課による窓口業務の効率化をはじめ、バスロケーションシステムの拡充、生成AIを活用した資料作成、オンラインとAIを組み合わせた市民意見収集、給与処理の自動化など、多様な分野での取組が紹介されました。藤原市長は講評の中で、各発表を評価するとともに、今後も業務効率化と市民サービスの向上につなげていくことへの期待を述べました。

## 12月 人と人がつながるデザインを 18日 全国高专デザコン出場を報告



岐阜工業高等専門学校の生徒6人が「全国高等専門学校デザインコンペティション」(通称:デザコン/11月福井県)に出場したことを藤原市長に報告しました。3Dプリンタで運動靴のインソールを作成した機械工学科5年の細田亮平さんは「人と人がつながるをテーマに、3Dプリンタの可能性を考えることができた。全国の高専生のアイデアにも触れられて刺激になった」と語りました。

## 11月 「貨客混載」で効率アップ&CO<sub>2</sub> 27日 ダウンJAぎふ×樽見鉄道がタッグ



JAぎふと樽見鉄道が、根尾地域で収穫された農産物を旅客列車の空きスペースで運ぶ「貨客混載」を始めました。これまでは、JAぎふ根尾支店の職員が往復約80キロ、車で約2時間かけて市南部の2か所の直売所へ運搬していました。列車を活用することで、運搬時間の短縮や業務の効率化が進むうえ、車の走行距離が半になり、CO<sub>2</sub>の排出削減にもつながります。樽見鉄道にとっても、空きスペースの活用による地域貢献や、輸送費の安定収入などさまざまなメリットがあります。樽見鉄道の不破道夫社長は「双方にとって良い取り組み。今後も連携を深めたい」と話していました。

## 12月 春高バレーでの活躍を誓う 10日 岐阜第一高女子バレー部 出場報告



岐阜第一高校女子バレー部が、厳しい県予選を見事優勝し、第78回全日本バレーボール高等学校選手権大会(通称「春高バレー」/1月東京都)への出場を決めました。主将の梅村咲葉さんと副主将の中村友菜さん、本巣出身の藤田紗羽さんの3選手が市役所を訪れ、藤原市長に報告。藤原市長が激励すると、梅村さんは「持ち味の粘り強さを発揮して、ベストを尽くしたい」と大会での活躍を誓いました。

## 1月 伝統を受け継ぐ 15歳の成人式 12日 徳山神社の元服式



旧徳山村に室町時代から受け継がれる「徳山神社の元服式」(市指定無形民俗文化財)が、文殊の徳山神社で厳かに執り行われました。式には、旧徳山村にゆかりのある15歳の男女4人が参加し、「理髪(かみ)の儀」「加冠(かかん)の儀」を通して、男子は烏帽子、女子は釵子(かんざし)を身につけ、神前で成人の節目を報告しました。儀式を終え、廣川竜也さん=文殊=は「祖父から烏帽子をつけてもらい、うれしかった。これからも家族や周りの人への感謝を大切に頑張りたい」と思いを語りました。

## 12月 安心して年越しを 26日 本巣市年末夜警出発式



本巣市消防団では、毎年12月26日から30日までの5日間、歳末の火災予防を徹底し、市民が安心して新年を迎えられるよう年末夜警を実施しています。26日には、市役所本庁舎前で、本巣市消防団の全7分団の参加により年末夜警の出発式を開催。出発式で団員たちは、黒田県議会議員や今枝市議会議長など多くの来賓から激励の挨拶を受け、それぞれの地区の警戒へ出発しました。

## 12月 「本巣市こどもの権利条例」具現に向けて 13日 もとすこども会議開催



『本巣市こどもの権利条例』は令和7年4月に施行され、今年度は各学校で条例を基にした取組が進められました。7月と11月の「もとすこども会議」では、市内の小中義務教育学校の代表者が集い、実践の共有や課題について意見を交わしました。12月の第3回会議には、条例策定に関わった高校生も参加し、制定時の思いや学校の変化を振り返りながら、今後に向けたヒントを得ました。木村泰子アドバイザーの助言も受け、2月20日の「もとすこどもの権利の日」を節目に、対話を重ねながら、誰もが幸せに学べる学校づくりを進めていきます。

## 12月 自信と誇りを持って臨む 15日 全国都道府県対抗 出場報告



県選抜メンバーとして、第39回全国都道府県対抗中学バレーボール大会(12月大阪府)に出場する、上谷心菜さん(糸貫中3年/LEON)、木村莉子さん(真正中3年)、中村優帆さん(真正中3年)の3人が市役所を訪れ、藤原市長に報告。藤原市長が「本市から3人も選ばれているのはすごいこと。この経験を糧に強くなって」と激励しました。3人は「代表としての自信と誇りを持って臨みたい」と力を込めて応えました。



## 健康HOTニュース

### 情報機器の利用について

問健康支援課  
TEL058(320)0153

総務省の令和7年度版情報通信白書より、個人の年齢階層別インターネット利用率は、  
・6～12歳 83.7%  
・13～19歳 96.9%  
であり、20歳から60歳代では90%を超えています。年齢別のピークは、30歳代であり、98.8%の利用でした。年齢階層が上がるにつれて利用率が低下する傾向にはありますが、80歳以上は33.1%でした。



◆情報機器を利用すると生じやすいVDT症候群とは？  
情報技術が進むにつれ、勤務中だけでなく日常生活の中でも、テレビだけでなくパソコン・スマートフォンなどのディスプレイを長時間みることが増えました。長時間ディスプレイをみることによる様々な症状のことを、VDT症候群といいます。VDT症候群でよくみられる身体症状は、「目の症状（痛み、疲れ、ドライアイ、視力低下など）」「腕・肩・首の症状（肩こり・痛み・しびれ）」などです。

◆VDT症候群を防ぐには  
VDT症候群を防ぐには時間や環境を工夫することが必要です。「情報機器作業における労働衛生管理のためのガイドライン」をもとに代表的な推奨環境をお伝えします。

①必ず休憩をとること  
長時間ディスプレイをみながら作業をする時は、作業と作業の間に10～15分の作業休止時間を設けることが重要です。休止時間とは別に作業中に1～2分の小休止を何度か設けることも効果的です。さらに休憩時には、目を閉じたり、まばたきをしたりして目を休ませることも大切です。

②作業環境・姿勢  
直射日光を避け、部屋を十分に明るくすることが大切です。作業時は、机や椅子を調整し、目や肩に負担がかかりにくいように配置し、無理のない姿勢で行います。

献血のお知らせ  
日程は、岐阜県赤十字血液センターのホームページでご確認いただけます。



また、子どもたちのスマートフォン・タブレットなどのデジタル機器の利用時には、ルールを決めることも大切です。日常生活で使用する機会が増えましたが、スマートフォンなどのデジタル機器を利用する時には、目や身体を守りながら利用しましょう。  
参考：情報機器作業における労働衛生管理のためのガイドライン 令和7年度版 情報通信白書

◆対象 65歳以上の市内在住者 ◆持ち物 タオル、飲み物など  
◆参加方法 直接会場へ ※中止する場合があります。参加前にお問い合わせください。

## 2月の介護予防教室

教室名	時間	日程	場所
転倒予防教室 市社会福祉協議会在宅支援係 TEL0581(34)2944	13時30分～15時	2/ 9(火)、24(火)	真正すこやかセンター
		2/ 3(火)、19(木)	糸貫ぬくもりの里
		2/ 5(木)、10(火)	本巣公民館
		2/12(木)、26(木)	根尾文化センター
脳を元気にする教室 長寿支援課 TEL058(323)7754	10時～12時 13時30分～15時30分	2/ 4(水)、18(水)	真正すこやかセンター
		2/12(木)、26(木)	富有柿の里
体を元気にする教室 長寿支援課 TEL058(323)7754	10時～12時	2/ 3(火)、17(火)	本巣老人福祉センター
		2/13(金)、27(金)	真正すこやかセンター
		2/10(火)、24(火)	糸貫ぬくもりの里

## 北方警察署の窓

特殊詐欺、SNS型投資・ロマンス詐欺被害防止について

日々の警察業務の紹介や、事件、事故に関するお知らせなど、幅広く情報提供します。



北方警察署管内の刑法犯認知件数は、令和7年11月末で753件と令和3年から4年連続で増加しています。特殊詐欺については件数、被害金額ともに横ばいが続いており、当署管内における被害は、令和7年11月末で6件、被害金額が約815万円となっています。



SNS型投資・ロマンス詐欺とは、SNS等を通じて対面することなく、交信を重ねて関係を深め、投資すれば利益が得られると誤信させる、恋愛感情等を抱かせながら架空の事実を口実とする、などして指定した口座に振り込みさせて金銭等をだまし取る犯罪で、被害者の多くは若者や中高年層です。



犯人は、時々の社会情勢も踏まえて、あの手この手でだまそうとしてきます。電話やSNSでお金の話が出たらまずは詐欺を疑ってください。そして、一人で判断せずにご家族や北方警察署に相談してください。

## まちと公共交通

### ◆市地域公共交通計画(案)意見募集

令和2年6月に策定した「本市地域公共交通計画」に基づき、その目標の達成のための事業に取り組んできましたが、人口減少や生活様式の変化のため、公共交通の利用者は減少しており、それを取り巻く環境は非常に厳しくなっています。このような状況のなか、一定の移動需要を維持・確保するため、新たな地域公共交通計画を策定するにあたり、皆さんの意見を募集します。



対象 市内在住・在勤・在学者

期間 2/24(火)～3/25(水)

公表場所 総務課(本庁舎)、地域調整課(根尾分庁舎)、市ホームページ

提出方法 ▶意見▶住所▶氏名▶電話番号を記載し、オンライン申請(右記コード)、メール、ファクス、郵送のいずれかで提出(任意様式)



※個人情報、募集の目的以外に使用しません。個別回答はせず、市の考えとともに整理して公表します。

問総務課 ☎ soumu@city.motosu.lg.jp

TEL058(323)5191 FAX058(323)1156

## 3月 日曜・夜間救命講習受講者募集

	開催日	場所	講習内容
日曜講習	3/ 1(日)	岐阜中消防署 TEL058(262)7165 (岐阜市美江寺町2-9)	①②
	3/ 8(日)	岐阜南消防署 TEL058(272)2012 (岐阜市西部本郷1-12)	③
		山県消防署 TEL0581(22)0119 (山県市高木1291-2)	①②
	3/15(日)	瑞穂消防署 TEL058(327)0119 (瑞穂市別府2451-1)	
講夜習間	3/22(日)	本巣消防署 TEL058(324)0119 (本巣市見延866-1)	④
	3/11(水)	岐阜北消防署 TEL058(231)5308 (岐阜市鷺山1769-496)	
	3/27(金)	瑞穂消防署	

①普通救命講習Ⅰ(9時～12時)  
心肺蘇生法・AEDなどの救命講習

②ステップアップ講習(10時～12時)  
救命入門コースまたはe-ラーニング講習を受講された方が対象

③小児救急(普通救命講習Ⅲ)(9時～12時)  
小児の傷病者を対象とした心肺蘇生法・AED等の救命講習

④救命入門コース(19時～20時30分)  
胸骨圧迫とAEDの取扱いを主体とする救命講習

申込方法 実施日の一週間前までに「岐阜市オンライン申請総合窓口サイト」からお申込みいただくか、実施日の前日までに開催消防署へ電話、または直接お申込みください。

定員 20人程度(ただし北消防署および山県消防署については10人程度)

受講料 無料





HOPE BOUSAIの たね Vol.9



自ら行動し、仲間と共に成長していく

市内中高生の防災士らで構成されるホープ防災リーダーズ。このコーナーでは災害に強い地域づくりを目的とした活動の紹介や防災啓発など幅広く情報発信します。

昨年12月14日(日)にモレラ岐阜で防災啓発を目的とした防災フェアを開催しました。地域の皆さんに向けて防災グッズの使い方、準備しておくの良いもの、災害後の避難所の状況などを伝え、私たちが活動を通して、気づきを得てくれた人やご自身の災害の体験談や防災知識を教えてくださいました。そんな関わりを築くことができました。き、やりがいを感じます。

同時に実施した防災シールアンケートでは、防災リュックを準備している家庭は約半数。非常食や簡易トイレはまだ十分に準備できていないという家庭が多くありました。また、防災用品が充分そろっているかという質問には、まだそろえる必要があると90%以上の家庭が答えました。

私たちは東北研修で東日本大震災の悲劇を身をもって学び、二度とあの悲しみを繰り返さないためにも私たちがすべきことを皆さんと実行していきたいと感じています。今年もまた、新しい仲間たちと共に学び合いホープ防災リーダーズとして一歩前進したいと思っています。興味がある中高生の皆さん、いつでも大歓迎でお待ちしております。

岐阜工業高等専門学校1年 日高 空駿



## 本巣市のかたち

本巣市の歴史や文化を少し深掘りしてみませんか。このコーナーでは今なお残る魅力的な史跡などを詳しく紹介します。

### ◆淡墨桜と継体天皇と船来山

本巣市を代表する淡墨桜は1,500年以上の樹齢があり、第26代継体天皇のお手植え伝説が伝わっています。

これまであまり言われてきませんでしたが、船来山古墳群でも継体天皇との関わりを見ることが出来ます。

船来山272号墳では継体天皇の関連地から出土することが多い「振り環頭大刀」という刀が見つかっています。また、同じく272号墳からは継体天皇の本拠地である大阪府の淀川流域産の土器が運び込まれています。さらに、奈良時代の本巣の戸籍には「麻績部」という氏族が多く見られ、継体天皇の後の「麻績娘子」に由来していると考えられます。

船来山古墳群は継体天皇の時代(6世紀初頭)に大きな変化を迎え、以降古墳づくりが活発になります。

本巣を代表する淡墨桜と船来山古墳群両方とも継体天皇との関わりが示されているのは偶然でしょうか。



古墳と柿の館 272号墳の展示

## 地域で育むもとすっ子

人や地域とのつながりが、こどもの健やかな成長の手助けとなります。このコーナーではこどもに関わる地域の大人の活動を紹介します。

私は、席田小学校で算数の学習支援に入っています。单元ごとに本人の希望を考慮し、習熟度別に3クラスに分かれて授業をする学年もあります。

自分が教わったこととは少し異なった教え方に驚くこともあります。子どもたちには基礎となる大事な学びを一つでも多く習得してほしい、分からないままにしてほしくない、という思いで接しています。

続ける中で嬉しいのは、子どもの反応を直に感じられ、分かった時の喜びを共有できることです。

周囲からは、「忙しい中サポートに入っていてすごいね。」などと言われることもありますが、どんな方も週に1回、月に1回でも、むずかしく考えないで気軽にのぞいてほしいと思います。やってみて気づくことがたくさんあり、自分自身の学び機会にもなっています。今回はこういう言い方をして、この方法で説明してみようと、車の中で考えながら帰路についています。(本巣市子どもの学びサポーター 大浦真美)



5年生の授業の様子

## 図書紹介

### 新着本

新着一覧は、公民館図書室・市役所本庁舎に配布した新着案内と、ホームページから閲覧できます。

### 新着本

- ・中国思想の基礎知識(湯浅邦弘)
- ・検事の本音(村上康聡)
- ・羽柴秀長とその家臣たち(黒田基樹)
- ・マヨネーズ解体新書(キューピー株式会社)
- ・目的別でわかるDIYでリフォーム&修繕
- ・闇バイトの歴史(藤原良)
- ・イラストで学ぶ素粒子がわかる図鑑(秋本祐希)
- ・玉三郎の「風を得て」(真山仁)
- ・もっとしりたいアール・ヌーヴォー(平井直子)
- ・日本の馬の仕事図鑑(青木修ほか)
- ・呪いずくと祈り「人影の石」の真実(朽木洋)
- ・呪いじいじ、じーっ(ホッシーナッキー)

### 新着本ピックアップ

『ゼロから分かる！聴けば聴くほど楽しくなるラテン音楽入門』

伊藤嘉章・岡本郁生/監修、世界文化社/刊

「ラテン音楽」と聞くとどのような曲調が思い浮かぶでしょうか。

この本では、ラテン音楽の歴史から演奏者、各国の特色などを幅広く解説します。音楽の視聴ができる二次元コード付きです。



### ジュニア司書おすすめ

『やってはいけないデザイン』

平本久美子/著、翔泳社/刊

この本は本当に参考になりました。分かりやすいから覚えやすいし、他にはないデザインの本で見えておもしろいです。これを読めばチラシ作りや動画づくりにも活かせると思います。ぜひ読んでみてください。(真正中学校1年 堀 璃紗)



『トリプル★ゼロの算数事件簿』シリーズ

向井湘吾/作、イケダケイスケ/絵、ポプラ社/刊

学校をいじめゼロ、悪さゼロ、泣く子ゼロにするために、算数を使ってさまざまな事件を解決していきます。かんたんな図や解説があるので算数がにがてでも楽しく読めるようになっています。ぜひ読んでみてください。(真正小学校5年 川瀬 光之丞)



## 図書館だより

しんせいほんの森  
Tel.058(323)5757



### 知っ得！ もとすの本棚・ぎふの本棚

図書館では、一般書架、児童書架それぞれに「すうがくのみちもとす」にちなんで数学の本や、真桑人形浄瑠璃、能郷の能・狂言にちなんで文楽・能の本をまとめた「もとすの本棚」があります。

今回岐阜県ゆかりの作家の作品を集めたコーナーを、「もとすの本棚」近くに作りました。岐阜県ゆかりの作品をどうぞお楽しみください。

## 岐阜県 ゆかりの作家



### お知らせ 真正地域の昔話が「点訳本」になりました

真正中学校ボランティア部の生徒のみなさんから、点訳(点字へ翻訳)した「真正のむかしの話」をしんせいほんの森へ寄贈していただきました。

誰でもご覧になれますので、ぜひ手に取ってみてください。



### イベント

#### RDD(世界希少・難治性疾患の日)関連展示

期間 2/15(日)～3/15(日)

場所 しんせいほんの森 カウンター横展示台

RDD(世界希少・難治性疾患の日)に関連して、難病について書かれた資料や闘病記を展示します。

### しんせいほんの森 2月のおはなし会

#### おはなしムクムク

日時 26(木) 10時30分～  
対象 未就学児

#### おはなしひろば

日時 1(日)・8(日)・15(日)  
14時～

対象 幼児・小学校低学年

#### えいごのおはなし会

日時 28(土) 10時30分～  
対象 子どもから大人まで  
どなたでも

### しんせいほんの森

開館時間 10時～18時

休館日

2月 毎週月曜日(23(祝)を除く)、3(火)、12(木)、24(火)

3月 毎週月曜日、3(火)、31(火)

### 公民館図書館(根尾・本巣・糸貫)

開館時間 9時～17時

休館日

2月 毎週月曜日(23(祝)を除く)、24(火)  
3月 毎週月曜日

※糸貫公民館図書館は、令和8年9月より再稼働します。詳細は、3月号でお知らせします。

※都合により休館日が変更になる場合があります



MOTOSU  
KIDS!

※各センターでは、さまざまな行事を開催しています。詳細は各センター発行の通信をご確認ください。「もといくネット(<https://moto-iku-net.com/>)」にも掲載しています。  
もといくネット:トップページ▶支援・サポート▶子どもセンター/子育て支援センター

子どもセンター 2月の予定				
開館時間 9時～17時(16時45分より片付け) 休館日 月曜日(祝日の場合は翌日) 連絡先 TEL058(324)2017 FAX058(323)4055				
日 程	時 間	事 業	対 象 者	内 容 な ど
3日(火)	10時～11時	ふれあいタイム	乳幼児親子 申込制:15人	手遊び・ふれあい遊び・電車ごっこをしましょう。
5日(木)	10時～11時	赤ちゃん広場	0歳児と保護者 申込制:10人	初めて利用する親子も大歓迎!身近な材料でおもちゃを作ります。お子さんのお気に入りのおもちゃになること間違いなしです。
7日(土)	14時～15時	わくわく広場	幼児親子 小学生 申込制:10人	LEDのライトで花の模様が浮かぶちょうちんを作しましょう。
12日(木)	10時～11時	親子のつどい 「お話の会」	乳幼児親子 申込制:15人	絵本・パネルシアター・制作
15日(日)	10時～11時	ふれあい広場 「ドミノで遊ぼう」	乳幼児親子 小学生 申込制:15人	みんなでドミノを使ってたくさん並べて遊びます。水が流れるように倒れるドミノの様子や音の心地良さをみんなで味わいましょう。
19日(木)	10時～11時	お話タイム	乳幼児親子 申込制:15人	絵本「おおきいくまさん ちいさいくまさん」・大型絵本「ぼうしとったら」・おひなさまを作しましょう。
22日(日)	14時～15時	ふれあい広場「みんなで折り紙」	幼児親子 小学生 申込制:10人	今年度最後の折り紙教室です。折り紙ボランティアさんと一緒に、かわいいおひな様を作しましょう。
25日(木)	10時～12時	おもちゃ病院	どなたでも	壊れたおもちゃを直して使いませんか。事前に子どもセンターに持ち込めます。
26日(木)	10時～11時	親子のつどい 「お話"たまたまぼこ"」	乳幼児親子 申込制:15人	絵本・パネルシアター

子育て支援センター

▶本巢・根尾子育て支援センター(本巢幼児園内)  
TEL0581(34)5011

▶糸貫子育て支援センター(糸貫西幼児園内)  
TEL058(322)0015

▶真正子育て支援センター(政田2206番地)  
TEL080(2590)0024

開館時間 9時～12時／13時～15時 休館日 土・日・祝日

子育て講座

0～3歳の乳幼児とその保護者を対象に、毎月開催しています。参加希望の場合は、子育て支援センターへお問い合わせください。

開催日	テーマ	会場(定員)
2/6(金)	えいごで遊ぼう	ぬくもりの里(定員:15組)
3/6(金)	ぎふ木育で遊ぼう	真正老人福祉センター(定員:25組)

※毎月15日メロ投稿は1人一首まで  
TEL058(323)7764  
FAX058(323)2964  
shakai-kyouiku@city.motosu.lg.jp  
本巢市早野255番地  
(社会教育課)

養被り牡丹花二つ寄り添いぬ  
日向ぼっこのお雛さまかな  
高橋佳與子

八十路前背に付けたコルセット  
甲羅の如しもそろそろ歩く  
成瀬永子

待望の秋刀魚ブリツツ焼きあがる  
栗のご飯と秋を食べおり  
富田恵子

極月をアーチのミニバラ咲き盛る  
夫植えしなれば仏前に供う  
玉置恭子

丸ぼちやの口もとかわゆき貴景勝  
いまやスリムな親方となる  
内藤百合子

夫に肩を揉みてもらいて嬉しげな  
孫に娘が言うあべこべだよと  
小森鈴子

お正月子供の頃は楽しみに  
指折り数え待つてたものだ  
國井薫

今朝は味噌汁の立派な青み  
波辺靖子

ブランターに育らしひよわな小松菜も  
今朝は味噌汁の立派な青み  
波辺靖子

診察を終えたる外は風さむし  
夕日キラリと七色に染む  
菅原智子

炭火焼さんま二尾付き定食の  
はり紙に負けのれんぐりぬ  
岡田真喜恵

短歌の部

波しづき掛かるや秋の夫婦岩  
光春

タづつや暮れ泥む空に煌めけり  
田井中正信

秋茄子や煮ても焼いても母の味  
塩谷憲

俳句の部

黄落の薄墨千古の漂へり  
たかを

背をかがめ抜ける細道萩の路  
修身

文芸欄

探究と対話で広がる  
学びの権利

本年度より、総合的な学習の時間において個人の探究学習「真正タイム」に取り組んでいます。生徒は、自らの関心や疑問を起点に「問い」を立て、その問いを手がかりに学びを深めています。今年度施行された真正中学校版こどもの権利条例①自ら動き自ら表現する権利、②自分を認め、認めてもらう権利を具現化する学習として位置付けており、生徒一人一人の主体性が生かされています。探究の過程では、まず自己内対話によって考えを整理し、次に仲間との対話を通して新たな視点に触れ、思考を広げています。こうして育まれた探究の力は、教科学習にも確かな形で表れており、授業では根拠をもって自分の考えを説明したり、仲間の意見から新たな疑問を生み出したりする姿が増えています。「探究」「問い」「対話」を核とする学びが、学校全体に自ら学び合う空気を広げています。

寄生虫(生態)の探究に没頭する生徒

「自分」の問いをみつけ、自己内対話を続ける生徒ら

給食の献立から

《いぶりがっこ入りポテトサラダ》

気になったらチェック!  
◀毎日の給食の献立を写真つきで紹介

材料(4人分)

じゃがいも…………… 100g  
きゅうり…………… 1/2本  
にんじん…………… 20g  
いぶりがっこ…………… 20g

マヨネーズ…………… 大さじ2  
塩…………… 少々  
白こしょう…………… 少々

作り方

①いぶりがっこは刻んでおく。  
②じゃがいもは1.5cm、にんじんは小さめのさいころ切りにしてそれぞれ下ゆでをして、水分をきって冷ましておく。  
③きゅうりは1/4のいちょう切りにする。  
④マヨネーズ・塩・白こしょう、①のいぶりがっこで、②③の野菜を和える。

※給食では、卵不使用のマヨネーズを使用しています。  
※「いぶりがっこ」は、沢庵をいぶしたもので、秋田県を代表する伝統的な漬物です。なかなか手に入らないので、沢庵漬けや赤かぶ漬けなどのお漬物でもおいしくできますよ。



★ 精神・発達障害者しごと  
サポーター養成講座

精神の疾患(発達障害含む)の正しい知識を得ることで理解を深めます。

**講師** 岐阜労働局 精神障害者雇用トータルサポーター

**時間** 14時～15時30分  
(受付13時30分～)

**日程・場所**

①2/24(火)=瑞穂市 ココロかさなるCCNセンター

②3/12(木)=笠松町 笠松中央交流センター

※①、②とも同じ内容です。

**定員** 各日程30人

**申込** 事前申し込み(電話、FAXにて受付)

**申込期限** 各日程の当日午前中まで

**問** 支援センターふなびせ南

TEL058(201)6711

FAX058(201)6712

★ 気軽に参加できます  
すまいるさろん

心の病気や精神障がいのある人が気軽に集まることができる「すまいるさろん」を開催しています。専門スタッフがサポートしますので初めてでも安心して過ごせます。

一緒に楽しい時間を過ごしてみませんか。お気軽にお問い合わせください。

**対象** 市内在住18歳以上の人

**時間** 10時～12時

**日程・場所(内容)**

▷2/4(火)=本巣すこやかセンター(お菓子作り)

▷3/11(水)=かがやきドーム(パターゴルフ)

※材料費などの一部負担(300円程度)がある場合があります。

※参加したい時だけ参加できます。

**申・問** 障害者生活支援センターえがお

TEL058(323)1145

✉egao@city.motosu.lg.jp

👤 (公財)田口育英会  
支給対象者募集

勉強意欲を持ちながら主に経済的理由のために進学、就学が困難なひとり親家庭の生徒を支援する制度です。

**対象者**

①②③全てに該当する生徒

①市内に住所を有するひとり親家庭(両親ともいない家庭も含む)の生徒

②4月から高等学校(定時制、通信制課程、特別支援学校を除く)の新1年生として進学予定の生徒

③勉強意欲を持ちながら主に経済的理由のために進学が困難な生徒

**募集人数** 11人

※申込み多数の場合は選考のうえ決定します。

**支給金額** 1人あたり年額36万円

**支給期間** 3年以内

※育英金の目的および要項などに該当しなくなった場合は支給されません。

**受付期間**

3/2(月)～23(月)

※詳細は、市ホームページまたは下記へ問い合わせください。

**問** 福祉支援課子育て支援係

TEL058(323)7752

📄 物価高対応子育て  
応援手当を支給します

物価高の影響が長期化し、特にその影響を強く受けている子育て世帯に対し、生活への負担軽減を図るため、0歳から18歳までの子どもを対象に児童1人あたり2万円を子育て応援手当として支給します。

※詳細は、市ホームページをご確認ください。

**問** 福祉支援課子育て支援係

TEL058(323)7752

📄 母子父子寡婦福祉資金  
貸付制度の案内

**対象**

母子家庭の母や父子家庭の父が扶養する児童、寡婦が扶養する児童、父母のいない20歳未満の児童

**貸付限度額**

資金の種類		自宅	自宅外
修学資金	高 国公立	27,000	34,500
	校 私立	45,000	52,500
	大 国公立	71,000	108,500
	学 私立	108,500	146,000
就学支度資金	高 国公立	150,000	160,000
	校 私立	410,000	420,000
	大 国公立	410,000	430,000
	学 私立	580,000	590,000

※他に、高等専門学校、短期大学、専修学校の貸付あり。

**返済期間**

いずれも卒業6ヵ月後から10年以内に返済してください。

※保証人がいる場合は無利子です。

**問** 福祉支援課福祉総合相談室

TEL058(323)8115



詳細は市ホームページまでと書いてあったら…



市ホームページ検索コーナーの「ページID検索」に番号を入力すると、該当ページが表示されます。(番号がないこともあります)

📄 公的年金等の源泉徴収票  
が送付されています

高齢・退職を支給事由とする年金を受給している人全員に、次の支払分の金額を記載した令和7年分公的年金等の源泉徴収票が日本年金機構から令和8年1月に送付されています。

▷令和7年2月から令和7年12月支払分まで(令和8年1月に支払いがあった人は1月支払分)

障害年金や遺族年金は非課税所得であるため、源泉徴収票の送付はありません。

ねんきん定期便や、源泉徴収票などの年金情報は、パソコンやスマートフォンから「ねんきんネット」で確認できます。マイナンバーカードをお持ちの人は、カードを利用してログインができます。

詳しくは日本年金機構ホームページ「ねんきんネット」をご確認ください。

**問** 日本年金機構 岐阜北年金事務所 お客様相談室

TEL058(294)6364

(自動音声①→②)

📄 無戸籍者解消のための  
相談窓口

法務局および市区町村の戸籍担当窓口では、日本国民であるにもかかわらず戸籍に記載されていない人について、戸籍に記載されるための手続を案内しています。

事情があってお子さんの出生届を出していない、お子さんを別れた夫ではなく母親である自身の戸籍に記載したいなど、戸籍に記載されていない事情は、人によって様々です。どのような手続をとることが最善なのか、あなたの事情を伺い、法務局または市区町村の戸籍担当職員が、あなたと一緒に考えます。(相談無料、秘密厳守)

**相談窓口**

岐阜地方方法務局戸籍課

TEL058(245)3181

(8時30分～17時15分、土・日・祝日を除く)

HP [https://www.moj.go.jp/MINJI/minji04\\_00034.html](https://www.moj.go.jp/MINJI/minji04_00034.html)

**問** 市民課戸籍係

TEL058(323)7750

📄 令和8年 第1回  
市議会定例会の予定

**会議** 29日間(2/18～3/18)

**場所** 本庁舎3階

**日程・内容**

日程	内容
2/18(水)	本会議(提案説明など)
2/24(火)	本会議(質疑・委員会付託など)
	予算決算委員会(補足説明など)
3/ 4(水)	本会議(代表質問・一般質問)
3/ 5(木)	本会議(一般質問)
3/ 9(月)	文教福祉委員会、予算決算委員会
3/10(火)	総務建設委員会、予算決算委員会
3/13(金)	予算決算委員会
3/18(水)	本会議(採択など)

※会期日程は変更になることがあります。市ホームページまたは電話などでご確認ください。(一般質問が質問者数により1日間になるなど)

**問** 議会事務局総務課

TEL058(323)8103

📄 カーブミラーや防犯灯  
の異常を見つけたら

市内のカーブミラーや通学路標識、防犯灯が老朽化により倒れる事故が起きています。特に、さびて穴が空いている支柱は、強風や積雪で折れる可能性があり、重大な事故につながる恐れがあります。これらの施設の異常を見つけた際は、市役所総務課へご連絡ください。

ご連絡には右記の連絡フォームをご利用ください。

**問** 総務課

TEL058(323)5191



📄 4月1日から福祉医療費受給者証が変わります

令和8年4月1日から、各受給者証の受給者証番号の変更に伴い、現在お手元にある受給者証の使用期間は、受給者証記載の有効期限にかかわらず令和8年3月31日までとなります。

令和8年4月1日以降も引き続き受給要件を満たす対象者には、新しい受給者証を郵送します。

郵送時期は、3月中を予定しております。(3月下旬までに順次発送)

**令和8年4月1日以降は、現在の受給者証は使用できませんのでご注意ください。**

**対象となる福祉医療費受給者証**

(1) 福祉医療費受給者証(乳幼児等)

※新小学1年生は、更新の手続きが必要です。

(2) 福祉医療費受給者証(重度)

(3) 福祉医療費受給者証

(母子家庭等・父子家庭)

**問** 市民課医療保険係

TEL058(323)7750



## ★ 第22回本巣市文化協会「春の文化祭」

**日時** 2/20(金) 9時30分～16時  
2/21(土) 9時～16時  
2/22(日) 9時～15時

**場所** 本巣体育センター・アリーナ・健康管理室・和室・ロビーなど

**内容** 本巣市文化協会加入団体27クラブと本巣市美術展委嘱作家による展示コーナー

※第22回本巣市美術展と同時開催です。

### ◆呈茶コーナー

20(金) 開会式後～15時

21(土) 10時～15時

### ◆和太鼓体験コーナー

※事前申込必要

1人 500円(呈茶券付き)

21(土) 13時～14時30分

### ◆芸能祭DVD放映

20(金) 10時～15時

21(土) 10時～12時30分

**問** 本巣市文化協会

TEL058(227)6155



## 📶 デコ活にご協力を!

デコ活とは二酸化炭素(CO<sub>2</sub>)を減らす(DE)脱炭素(Decarbonization)と、環境に良いエコ(Eco)を含む”デコ”と活動・生活を組み合わせた新しい言葉です。

環境省では、脱炭素につながる新しい豊かな暮らしを創る国民運動「デコ活」を実施しています。消費電力が抑えられ電気代がお得になる省エネ家電へ買い換えなども「デコ活」の取り組みの一つです。この機会にお使いの家電を見直して、買い換えを検討してみたいかがでしょう。

**問** 環境課

TEL058(323)7751



## ★ トレーニングマシン利用講習会(無料)

トレーニングマシンを正しく安全に利用するために講習会の受講が必要です。受講希望者は、事務局へ事前予約してください。

**日時** 2/15(日) 9時30分～

**場所** 真正スポーツセンター

**問** スポーツクラブもと事務局

TEL058(320)4540

(10時30分～19時30分)

## 🔋 モバイルバッテリー、リチウムイオン電池などの適正処理について

近年、モバイルバッテリーやリチウムイオン電池などが適切に排出されず、ごみ収集車やごみ処理施設の破砕機などで衝撃が加わった際に発火し、大規模な火災事故につながるケースがあります。

モバイルバッテリー、リチウムイオン電池などは有害ごみとして無料でストックヤードまたは地域のごみステーション(糸貫地域のみ)にて捨てることができます。不適正処理によって火災が発生する可能性があるため、可燃ごみや粗大ごみでは出さないようにしてください。

※モバイルバッテリーが膨張している場合は、ストックヤード内にいる職員に直接手渡ししてください。※取り外しができないリチウム電池や蓄電池などについては粗大ごみ(不燃)にて捨ててください。

**問** 環境課

TEL058(323)7751



## 🐔 家畜や家きんの飼養状況 2月1日時点で報告を

法律により、毎年2月1日時点での家畜(牛、馬、めん羊、山羊、鹿、豚、いのししなど)や家きん(鶏、あひる、うずら、きじ、エミュー、だちょう、ほろほろ鳥、七面鳥など)の飼育状況(飼育者の氏名、住所、飼育場所、種類、頭羽数など)を県へ報告することが義務付けられています。

報告様式や詳細は、県中央家畜保健衛生所ホームページをご確認ください。

**問** 岐阜県中央家畜保健衛生所

TEL058(201)0530



## 🏠 糸貫公民館は令和8年4月より移転します

令和8年4月より糸貫公民館はぬくもりの里(上保1261-4)に移転となります。

詳細は3月号でお知らせします。

**問** 社会教育課

TEL058(323)7764

## 👴 高齢者を介護している人に慰労金を支給します

ねたきりなどの高齢者を介護している人の労をねぎらい、慰労金を支給します。

**対象者** 市内に居住する、ねたきりなどの高齢者(要介護3・4・5に認定されている人)と同居し、現に介護している人

※ただし、入院・入所している人、特別障害者手当を受給している人、短期入所生活介護(ショートステイ)を1ヵ月のうち16日以上利用している人の介護者は対象外です。

### 支給対象月

令和7年9月～令和8年2月分

**支給日** 3月下旬

**支給額** 月額8,000円

### 申請方法

#### ◆オンライン申請

右記のコードからオンライン申請

**期間** 2/1(日)～28(土)※締切厳守

#### ◆窓口申請

※土日祝日除く 9時～16時30分  
下記窓口にて申請書を提出

▷長寿支援課(本庁舎)

▷地域調整課(根尾分庁舎)

**期間** 2/2(月)～27(金)※締切厳守

**問** 長寿支援課

TEL058(323)7754



## 🏠 本巣市景観計画改訂に対する意見募集

市では、景観資源を活かし、良好な景観の形成を推進するため景観計画を定めています。策定から10年が経過したことから、改定を進めており、計画に対するご意見を募集します。

**募集資格** 市内に在住、在勤、在学または本案件に利害関係を有する人(個人、団体を問いません)

**募集期間** 2/13(金)まで

**公表場所** 都市計画課窓口(本庁舎2階)および市ホームページ

**提出方法** 意見提出用紙に記入のうえ、都市計画課へ提出(持参、郵送、ファクス、電子メールのいずれか)または、下記URLか右記二次元コードより

<https://logoform.jp/form/iNys/1399848>

※詳細は、市ホームページをご確認ください。

**問** 都市計画課

TEL058(323)7758



## 👤 会計年度任用職員募集

**任用期間** 3月1日～3月31日

**応募方法** 任用申込書(市ホームページでダウンロード可)その他必要書類

**選考方法** 申込後に面接試験

**申込期限** 2/6(金)

※詳細は市ホームページをご覧ください。

### 募集職種

★保育士	<b>問</b> 幼児教育課(回2424)
★留守家庭教室指導員	TEL058(323)7753
★留守家庭教室補助員	
◆環境監視員	<b>問</b> 環境課(回2880)
	TEL058(323)7751

★幼児園関係



◆環境監視員



## 🏠 市営住宅 入居者募集

789

※前月の応募状況により、戸数が異なる場合があります。

住宅名	住所	戸数*	間取り	月額家賃(収入に応じる)
①天神前住宅	政田717番地	2	2LDK	18,900～42,200円
②南原住宅	曾井中島867番地3	7	3DK	22,600～46,700円
③神海住宅	神海1278番地21	4	3LDK	19,400～43,500円
④コーポねお	根尾樽見35番地1	2	3DK	26,000～36,000円

**募集期間** ①2/9(月)～18(水) ②～④は随時8時30分～17時15分(土日祝日を除く)

**申込書** 2/2(月)より都市計画課で渡します。入居資格、敷金、共益費などは

お問い合わせください。

**問** 都市計画課

TEL058(323)7758





## ★ 第30回 ポリテックビジョン

東海職業能力開発大学校が、ものづくりの素晴らしさを発見できるイベント「第30回ポリテックビジョン」[ものづくり・人づくりin東海]を開催します。

今回は、東京大学大学院 山田 崇恭准教授による記念講演、学生

の卒業制作の展示実演や研究発表などを行います。

### 日時

2/20(金) 11時～15時30分

2/21(土) 9時30分～15時30分

**場所** 大野町総合市民センター

**入場料** 無料

**問**東海職業能力開発大学校

TEL0585(34)3600

FAX0585(34)2400



## 令和8年度 もとす広域連合 会計年度任用職員募集

**試験日** 2月下旬～3月中旬予定

**応募書類** 履歴書、資格を証明する書類の写し

**応募期限** 2/16(月)

※①～③短時間勤務や勤務日数は応相談です。

※①②④は令和7年度の任用も随時受付中です。

※募集内容は随時更新しますので、詳細は右記の広域連合ホームページをご確認ください。

職員採用情報は  
こちらから▼



	職種	勤務地	業務	資格要件など	報酬 (別途通勤手当相当支給あり)	勤務時間・日数など
①	調理員	老人福祉施設 大和園	高齢者福祉施設の 調理業務	調理師免許	時給1,362円～	週37時間30分(5日勤務) 5時～19時15分のうち7時間30分
				資格不問	時給1,337円～	
②	看護職員		特別養護老人ホーム またはデイサービスの 生活医療業務	看護師	時給1,647円～	週37時間30分(5日勤務) 8時～18時のうち7時間30分
				准看護師	時給1,577円～	
③	介護職員		デイサービスの 介護業務	介護福祉士など	時給1,266円～	週37時間30分(5日勤務) 8時～18時のうち7時間30分
				介護初任者研修 修了者など	時給1,255円～	
				資格不問	時給1,225円～	
④	療育指導員	幼児療育 センター	幼児療養センターに おける療育指導	下記のいずれかの 資格をお持ちの人 言語聴覚士、理学療法士、 作業療法士、保育士、 幼稚園教諭など	時給1,463円～	週34時間(5日勤務) 原則として (月) 8時30分～12時30分 (火・水・木・金) 8時30分～17時

### 問い合わせ・書類送付先

①～③ 老人福祉施設大和園 経営管理係 TEL0581(34)2555 〒501-1205 本巣市曾井中島1156番地4

④ 療養医療施設 幼児療育センター 総務係 TEL058(323)0584 〒501-0471 本巣市政田500番地1



**Instagram**  
本巣市 もとまる

もとまるのインスタグラムです。お散歩の様子を投稿しています。

**note**  
もとまるの社会見学

もとまるが市内で働く人取材し、仕事の魅力などをお伝えします。

**YouTube(本巣市公式チャンネル内)**  
もとまる

もとまるのチャレンジや、のんびり電車旅の様子を配信しています。

**ホームページ**  
もとまるのへや

もとまるのホームページです。こちらもぜひ見てください。

**市の情報発信**

**市ホームページ**  
本巣市のホームページです。

**本巣市[広報]Instagram**  
市の広報より市の魅力や情報など幅広く発信します。

**市公式 YouTube**  
市政情報番組コチモト！などを配信中です。

## 船来山古墳群 こども学芸員募集

船来山古墳群について学び、守り伝えるこども学芸員を募集します。4回以上ふさと学習ロマンプロジェクト講座へ参加した児童生徒をこども学芸員として認定します。

各回の講座が昇級試験です。「もとす」の歴史の魅力、船来山の里山の魅力を来館者につたえませんか。



### 開催場所

富有柿の里 古墳と柿の館

▶第1回 4/25(土) 13時30分～

式の後、船来山古墳群現地を探索します。

**問**社会教育課

TEL058(323)7764

**問**古墳と柿の館

TEL058(323)9333

## ★ 岐阜地域産学官連携 交流会2026(無料)

岐阜地域の大学・高等専門学校の最新研究が集結！研究者とその場で相談ができ、大学等と事業展開できるチャンス！

産学官連携に興味がある、大学・高等専門学校に専門的な相談をしたいという皆さんのご参加をお待ちしています！

**日時** 2/25(水) 13時30分～16時

**場所** 岐阜商工会議所 大ホール  
(岐阜市神田町2-2)

※駐車場はないため、公共交通機関または近隣の有料駐車場をご利用ください。

**テーマ** 「大学との出会いで広がるビジネスチャンス！」

**内容** ①基調講演 13時40分～14時30分(演題)「企業と地域の共創最前線～人の可能性を引き出す生成AI・データの活用～」

②交流会 14時30分～16時

岐阜地域の大学・高等専門学校の多種多様な最新研究内容・事業内容をブースにて展示します。

**申込方法** ▷右記コード

からフォームに必要事項を入力する。

▷以下の項目を記載し、



問合せ先のアドレスにメールする。

〈タイトル〉「岐阜地域産学官連携交流会2026申込希望」

〈本文〉①企業名・所属部署名 ②当日参加者代表氏名 ③当日参加人数④②以外の参加者氏名 ⑤返信希望のメールアドレス ⑥電話番号(当日連絡が付きやすい携帯電話)なお、個別相談を希望される場合は、相談したいブースと内容を記入してお申し込みください。(ブース内容は岐阜市ホームページより確認できます)

**問**岐阜市経済部商工課

TEL058(214)2359

FAX058(265)2218

✉kei-shoukou@city.gifu.gifu.jp

## 2月の相談

### 弁護士無料相談

長寿支援課

TEL058(323)7754

(土日祝日を除く 8時30分～17時15分)

※今年度から場所を糸貫ぬくもりの里のみとし、月に2回開催します  
※予約は各月の1日から受付します

**日程・場所** 2/4(水)、18(水)=糸貫ぬくもりの里

※年間日程は右記コードより確認

**相談時間** 1人約15分です。下記の8つの時間帯から

ご希望の時間帯を選択してください。※先着順

①13時～13時15分

②13時15分～13時30分

③13時30分～13時45分

④13時45分～14時

⑤14時～14時15分

⑥14時15分～14時30分

⑦14時30分～14時45分

⑧14時45分～15時

**申込方法** 2月の予約は2/1(日)から受付します。

▷右記コードから、オンラインで申込する

▷問い合わせ先(長寿支援課)に電話で申込する



▲年間日程



▲オンライン申込

### 人権相談所(無料)

総務課総務係

TEL058(323)5191

人権擁護委員が相談に応じます。(離婚、セクハラ、いじめ・体罰、DVなど)

**日時** 2/10(火) 13時30分～15時30分

**場所** 本庁舎1階 会議室2

### 多重債務無料相談会

県民生活相談センター

TEL058(277)1003

**日時** 2/21(土) 13時～16時

**場所** 県民生活相談センター(OKBふれあい会館1棟5階)

**申込** 2日前までに電話予約

### 不動産無料相談会

(公社)岐阜県宅地建物取引業協会

岐阜北支部(相談会)

TEL058(295)1982

(10時～16時)

不動産に関する苦情やトラブル、法律、その他様々な相談に応じます。

**日時** 2/13(金) 13時～16時

**場所** 本庁舎1階 相談室2

※空き家バンクのことは、企画広報課 TEL058(323)5142

(市ホームページID217)







織部の里もとす

2月のお知らせ

日	月	火	水	木	金	土
1	2	3 休	4 休	5	6	7
8 本業給食メニュー お花カード作り	9	10 休	11 建国記念の日	12	13	14
15	16	17 休	18 休	19	20	21
22	23 天皇誕生日	24 休	25 休	26	27	28

イベント情報

8日(日)  
本業市学校給食メニュー  
(限定20食販売)  
親子で飛び出すお花カード  
を作ろう(2回先着各5組限定)

金曜日直売施設 野菜特売

第3日曜日 ガラボン抽選会

ホームページ

Instagram

X

詳細・  
問い合わせ

道の駅 織部の里もとす 本業市山口676番地  
TEL0581(34)4755 FAX0581(34)1011  
HP <https://www.oriবেনosato.jp/>

ヒマラヤNEOキャンピングパーク

2月のお知らせ

【ヒマラヤNEOキャンピングパークはスポーツショップのヒマラヤが管理・運営しています。】

キャンプ場スタッフのつぶやき

一面の銀世界に包まれた当キャンプ場は、雪中キャンプの醍醐味を味わえる格別な場所です。空気が澄み渡り、昼は真っ白な世界を、夜は満天の星空を静かに満喫できます。

初心者の方にも安心して冬の自然を楽しめるように、電源付きオートサイトやコテージをご用意しております。

また、ソリなどの雪遊びを楽しめるレンタル品もご用意しております。

今年の冬は、当キャンプ場にて冬を満喫してみたいかですか？

スタッフT.T

※キャンプ場最新情報は公式InstagramからInstagramにて「@hmry\_neo」で検索！

※ご予約は以下の専用予約サイトから<https://neo-camp.jp>

詳細・  
問い合わせ

ヒマラヤNEOキャンピングパーク  
本業市根尾下大須1428-1 TEL058(276)7188  
HP <https://neo-camp.jp>

会員募集

本業市シルバー人材センター

生活スタイルに合わせた働き方ができます

◆あまり時間に拘束されず 働きたい方

◆決められた日数・時間で定期的に 働きたい方

- 本業市にお住いの60歳以上の健康な方ならどなたでも会員になります。
- 入会申込書を提出し、年会費として2,000円を納入して頂きます。(団体傷害保険と総合賠償責任保険に加入します。)

【入会説明会開催】

開催日 2月18日(水)・3月13日(金)

時間 午前10時から午後3時までの時間内で随時受付

場所 本業市シルバー人材センター事務所  
道の駅(富有柿の里地内、ふれあいセンター)東2階建ての白い建物

その他 事前予約は不要

シルバー人材センターの  
人材派遣をご活用ください

詳しくは下記までお問合せください

問い合わせ

公益社団法人 本業市シルバー人材センター  
本業市上保20-1 TEL058(320)0023

山ねこ不動産 0581-38-3055

空家  
売ります  
買います

無料価格査定 QR コード

本業市・揖斐川町 空家バンク協力事業者

岐阜県広報

岐阜県からのお知らせ

点字版・音声版をご希望の方は、県庁広報課へご連絡ください  
音声版には、CD(デジタイズ編集)での提供と音声用のテキストデータの配信もあります  
この情報は令和7年12月26日現在のものです。  
この紙面に関するお問い合わせは、県庁広報課まで ☎058(272)1111(代) FAX058(278)2506

情報ボックス

IAMAS2026修了研究発表会を開催します

3月にIAMASを修了する第24期生が制作した作品の展示・発表を行います。

●とき/2月20日(金)~23日(月・祝)

●時間/10:00~18:00(20日のみ13:00~)

●ところ/ソフトピアジャパン(大垣市)

●申込方法/申込不要

●問/情報科学芸術大学院大学 教務課 ☎0584(75)6641

岐阜県保育士試験対策講座のご案内

保育士を目指す方を対象とする「令和8前期保育士試験対策講座」の受講者を募集します。

●視聴期間/2月18日(水)~3月30日(月)

●ところ/オンライン

●定員/受講料/250人(先着順)・無料

●申込方法/Webサイトをご確認ください

●申込期間/2月11日(水)~3月23日(月)

●申込先・問/株式会社東京リーガルマインド福祉支援本部 ☎03(5913)6225

令和8年度岐阜県学寮入寮者募集面接を開催します

●とき/私立大学専願者:2月21日(土)  
国公立大学併願者:3月7日(土)

●時間/13:30~

●ところ/長良川観光ホテル石金(岐阜市)

●募集定員/約20人程度

●申込方法/応募書類一式をメールまたはレターパックライトで郵送

●申込期限/面接日の7日前までに必着

●申込先・問/(公財)岐阜県学寮 入寮者募集受付係 ☎03(3947)1958

「技能作品展2026」の開催

令和7年度に入校した訓練生21名による技能作品展を開催します。習得した技能を生かして自分たちで設計・製作した木工作品を展示・販売します。

●とき/2月28日(土)、3月1日(日)

●ところ/木工芸術スクール(高山市)

●入場料/無料(事前予約不要)

●問/木工芸術スクール ☎0577(32)1143

パブリックコメントを実施します

●案件名/令和8年度岐阜県食品衛生監視指導計画(案)

●募集期間/1月16日(金)~2月16日(月)

●閲覧/県ウェブサイト・県庁1階情報公開・行政相談窓口前・県生活衛生課及び県保健所

●提出先・問/県生活衛生課 ☎058(272)8280/FAX058(278)2627  
メール:c11222@pref.gifu.lg.jp

岐阜県食品衛生監視指導計画 検索

パレンティンジャンボ宝くじの購入は県内で!

皆さんに県内で購入していただいた宝くじの販売額のうち、約40%が県の収入となり、市町村振興や少子高齢化対策など、身近なところで役立てられています。宝くじはぜひ県内の売り場か宝くじ公式サイトでご購入ください。

●発売期間/2月3日(火)~3月6日(金)

●問/県財政課 ☎058(272)1130

スマホやタブレットで >>> 広報紙が読める

広報紙をPC・スマホで @マイ広報紙

電子書籍ポータルサイト @岐阜イーブックス

マチを好きになるアプリ @マチロ

新規入塾生募集

新小5~新中3

定期テスト対策と戦略的な受験指導が強み!

新年度生受付スタート

入塾キャンペーン開催中

授業料(月額・税込)

小学生 英語コース 4,000円  
算数コース 4,000円

中学生 5教科 16,000円

★授業料については、兄弟姉妹割引・母子家庭割引の制度がございます。

進学シュール  
北方校

本業郡北方町東加茂2-6  
TEL 058-324-9375

無料体験  
個別説明会  
随時受付中

ご利用者  
募集中!

社会福祉法人  
井ノ口会  
INOBUCHIKAI

住み慣れた本業の地で  
これからも ずっと  
安心して暮らし続けたい  
そんな想いを 暖かく  
手伝いさせていただきます

フレンドリーおりべ

特養・ショート・デイサービス

本業市七五三735  
☎058-320-5320

土貴野小学校のすぐ南  
歓迎! ご相談・ご見学

職員さんも募集中

介護職員(資格・経験不問)  
正規・パート 大募集中  
短時間での勤務も可  
HPからもエントリーできます!

募集受付 ☎058-239-9738