

特集

## ウイルスに 負けないも!!



MOTOSU 2023 Nov 11 広報もとす No.238 2023年11月11日号 特集 ウイルスに負けないも!! 発行 本業市/編集 秘書広報課/〒501-1292 岐阜県本業市文殊324番地 ☎0581(34)2511/ホームページ https://www.city.motosu.lg.jp/

## 船来山古墳群 赤彩古墳の館

# 秋の特別開館

移築復元された赤彩古墳272号墳石室を特別公開します。

令和5年  
**11月18日(土)~19日(日)**

時間 9時~16時 会場 古墳と柿の館

本業市上保1-1-1

入館料  
**特別無料**  
(文化の日協賛)

特別企画 SNSフォロワー限定  
「船来山古墳群オリジナルクリアファイル」プレゼント(先着順)

窓口でスマホのフォロー画面を見せてください。

### 船来山アしかできない体験を! 歴史体験教室開催

事前申込要、同伴の保護者含め定員10名まで、参加費500円(材料代)

#### 土器づくり

場所 陶芸館  
日時 11月18日(土)  
10時~12時

船来山古墳群出土須恵器・土器をモデルに楽しく土器をつくります。



#### 鏡づくり

場所 陶芸館  
日時 11月18日(土)  
13時30分~15時

船来山24号墳から出土した鏡をモデルにミニチュア鏡をつくります。



#### 古墳リースづくり

場所 陶芸館  
日時 11月19日(日)  
9時30分~12時

勾玉などの古墳出土品にちなんだオーナメントをつくり、リースに仕上げます。



#### 古墳時代衣装体験

場所 古墳と柿の館(事前申込不要)  
日時 11月18日(土)~19日(日) 10時~15時

古墳時代の豪族の衣装を着てみましょう。記念撮影も可。

## 古墳と柿の館

TEL.058(323)9333(月曜休館)  
主催: 本業市教育委員会(社会教育課)

船来山古墳群  
復活プロジェクトが  
始まります。  
ご寄付を募ります!

船来山古墳群公式  
Instagram

本業市  
メール配信サービス  
もとメール



スマホ用

●当日の体温が37.5℃以上の方は、入館はご遠慮ください。  
●来館者には、館内での会話を控える、展示ケースには触らない等館内エチケットを遵守いただきます。



古墳と柿の館



# ウイルスに負けないも!!



小・中・義務教育学校の夏休みが明けてから、およそ2か月が経ちました。この2か月で、新型コロナウイルス感染症が原因で市内で学級閉鎖となったのは、小学校で1クラスのみですが、まだまだ油断はできない状況です(10月19日時点)。

岐阜県感染症対策推進課は、新型コロナウイルスの感染が落ち着いてきているとした一方、県内のインフルエンザの感染者は県内で急増しており、特に西濃圏域では「注意報」に近いレベルまで感染が拡大していると発表しています(10月13日時点)。

そんな中、新型コロナウイルス感染症が5類感染症に移行してから初めての冬を迎えます。気温が低くなると、新型コロナウイルスだけでなく風邪やインフルエンザなどの感染症も流行します。今月号では、これから寒くなる季節に向けて、感染症対策の方法を紹介します。

で、感染が爆発的に増加するのを抑える効果があります。

その他にも、室内のこまめな換気、人混みを避けるなどといった予防方法も効果的です。

一人ひとりがこのまま感染対策を続けていけば、感染の爆発的な増加は防ぐことができると思います。

しょう。

## 十分な休養とバランスのとれた栄養摂取

体の抵抗力を高めるために、十分な休養とバランスのとれた栄養摂取を日頃から心がけましょう。免疫力が低下すると、感染のリスクが高まります。

## 予防接種

予防接種は、感染後に発症する確率を低くする効果と、発症した場合の重症化防止に有効です。多くの人たちが予防接種を受けること

## 同時感染による重症化のリスク

10月上旬時点で、季節性インフルエンザと新型コロナウイルスなどが、市内で爆発的に流行しているわけではありませんが、感染予防対策は引き続き続けていかなければいけません。

症状に個人差はありますが、インフルエンザと新型コロナウイルスが同時に流行した結果、同時感染により重症化のリスクが高まる可能性もあります。1人が感染すると、そこから学校や家庭などで感染が広がっていくため、皆さん一人ひとりが予防を続けていく必要があります。

## 寒い季節は要注意

これから寒い季節を迎えますが、この時期はウイルスが蔓延しやすくなるので、特に注意が必要です。

空気が乾燥する冬期は、ウイルス中の水分が蒸発して比重が軽くなるため、空気中にウイルスが浮遊しやすくなります。また、この環境下ではウイルスの生存期間も長くなります。さらに、夏期に比べて外出が減り、室内に閉じこもる時間も増えるため、浮遊したウイルスを吸い込むリスクも増えます。これらの理由により、ウイルスに感染しやすくなりますので、寒い時期に向けて引き続き感染予防対策を強化しましょう。

## 効果的な予防方法

### 手洗い

ウイルスを予防する基本対策として、やはり手洗いが重要です。外出すると、手、顔、衣服にウイルスが付くことがあります。外から帰ったとき、トイレの後、食事の前などは、丁寧な手洗いを心がけま

もとす医師会 副会長  
本巢内科クリニック 院長  
まさえい  
**黒川 昌栄**さん

# 体を守る免疫力 今日からできる免疫力を高める方法

免疫とは、外から入ってくるウイルスや細菌などから体を守り、健やかに保とうとする働きのことをいいます。免疫力が下がるといことは、体を守る力が弱まるということなので、病気にかかりやすくなってしまいます。そこで、今日からできる免疫力を高める3つの方法を保健師が紹介します。

## バランスの良い食事

規則正しい食事と栄養バランスを見直すことで、免疫力を高めることができます。免疫力を高める食の基本は、規則正しい食事習慣と栄養バランスです。いろいろな栄養素を過不足なくとることが必要です。例えば、たんぱく質の不足は、エネルギー不足につながり、活動に必要なエネルギーが食事からとれないと、免疫力が低下します。ビタミンA、E、亜鉛の不足は免疫バランスをくずします。毎日の食事を見直してみましょう。

## ぐっすり眠る

睡眠不足は、免疫力低下の要因です。夜、しっかり睡眠をとることで、顆粒球では防ぎきることのできなかつたウイルスを排除するリンパ球が増えます。睡眠リズムを確保し、休息をとることで免疫機能のバランスを保ちましょう。

## 体を動かす

日中に体を動かすことで、細菌と闘う顆粒球が多くなり、免疫力が高まります。1日10分程度の体操で良いので、無理をせず、適度な運動の習慣をつけてみましょう。重要なのは、体に無理な負担をかけず運動を続けることです。

免疫力を高めるために生活の見直しをしてみませんか

健康増進課  
保健師 川口 莉奈



# めざせ手洗いマスター 正しい手の洗い方



流水でよく手をぬらした後、せっけんをつけ、手のひらをよくこすります。



手の甲をのばすようにこすります。



指先・爪の間を念入りにこすります。



指の間を洗います。



親指と手のひらをねじり洗いします。



手首も忘れずに洗います。



**感染しても無理はしない**  
 どれだけ予防をしていても、ウイルスに感染してしまうこともあります。体に違和感を覚えたなら安静にして休養をとり、具合が悪ければ早めに医療機関を受診し、治療を受けましょう。特に、子どもや高齢者、持病のある人などは、重症化のリスクが比較的高いため、早めにかかりつけ医に相談してください。  
 ウイルスは必ずどこかに潜んでいて、ヒトにうつるチャンスがうかがっています。インフルエンザや新型コロナウイルスに負けないよう、一人ひとりが予防を心がけることが、集団感染を起こさないためにも大切です。いま一度感染予防を意識して、寒い季節を元気に過ごしていきましょう。



みんなで見るも



△配信動画

「もとまるウォッシュユー!」  
 で楽しく手洗い  
 市では、子どもたちに人気の市マスコットキャラクター「もとまる」の手洗いうた「もとまるウォッシュユー!」の動画を配信しています。  
 「もとまるウォッシュユー!」は、ポップな曲調に合わせて、正しく手洗いを学べる曲になっています。思わず口ずさんでしまう歌詞とメロディー。子どもから大人まで楽しく手を洗って、手洗いマスターになってみませんか。

9月 現場見学で貴重な学び  
20日 岐阜高専生、新庁舎建設現場を見学



◀市ホームページ



岐阜工業高等専門学校建築学科の学生たちが、現在建設中の市役所新庁舎建設現場を見学しました。学生たちは、これまでの工事経過や、BIM(コンピューター上に作成した3次元モデル)の紹介なども聞くことができ、「普段学校で学んでいることの実物を現場で見ることができて良い経験ができた」と話しました。現在、新庁舎は来年3月末の完成に向けて作業を進めています。工事の進捗状況については、ホームページで確認することができます。

9月 秋の風物詩を楽しむ  
下旬 咲き誇るヒガンバナ



本巢市民文化ホール西側の「やすらぎの林」で、ヒガンバナが一面に咲き誇りました。赤く染まったヒガンバナは、空に向かってまっすぐ葉茎を立て、凛とした風格を漂わせていました。ヒガンバナを見るために多くの人が訪れ、散策をしたり写真に撮ったりと、思い思いに秋の訪れを告げる風物詩を楽しんでいました。

9月 探求心をさらに強く  
9日 夏休み自由研究表彰式



本巢すこやかセンターで夏休み自由研究(科学作品、社会科研究作品、算数・数学研究作品)の表彰式が行われました。取組総数348点の中から、最優秀賞に選ばれた14人の児童生徒が保護者と共に参加。教育長から「探究し続ける児童生徒のリーダーになってほしい」とエールが送られると、受賞者は探究することへの思いをさらに強くしていました。

8月 市の代表として日頃の成果を発揮  
6日 「消防感謝祭」第72回岐阜県消防操法大会 7位入賞



岐阜県消防操法大会が、各務原市の岐阜県消防学校で開催され、県内各地区大会から選出された22隊が出場し、ポンプ車操法技術を競いました。本巢市からは、市選考会にて優秀隊として選出された第5分団(指揮者 田中一輝、1番員 高木祐次、2番員 中島徳彦、3番員 原大貴、4番員 松久哲也、吸管補助員 佐藤圭悟)が出場しました。日頃の訓練の成果を遺憾なく発揮し、優良賞(7位)を受賞しました。



9月 4年ぶりに勇壮な踊りを披露  
17日 門脇の雨乞踊り



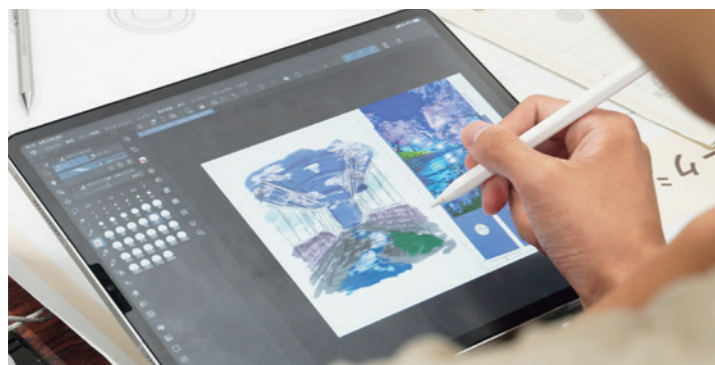
市指定無形民俗文化財「門脇の雨乞踊り」が、根尾門脇の八幡神社で4年ぶりに行われました。鎌倉時代、源氏の武士たちが戦の勝利を祈願して氏神である八幡神社に太鼓踊りを奉納したのが始まりと伝えられています。地域住民でつくる保存会のメンバーが「踊り場」と呼ばれる広場で輪になり、かねと太鼓を打ち鳴らし、勇壮な踊りを披露。見学者たちも一体となって踊りました。

## 市制施行20周年記念 みんなのおもい、列車に乗せる

市では、来年2月に迎える市制施行20周年を記念し、樽見鉄道でラッピング列車を運行します。記念ラッピングを制作するにあたり、岐阜工業高等専門学校の学生と、本巣松陽高等学校の生徒の皆さんとワークショップを行いながら制作を進めています。

### ラッピングデザイン制作ワークショップ @岐阜高専

列車内のデザイン案を考えるワークショップを、9月20日に岐阜工業高等専門学校で開きました。美術部の学生15人が参加し、自由な発想で意見を出し合い、高専生ならではの空間を意識した魅力的なデザインを思案しました。



### 車両キャッチコピー制作ワークショップ @本巣松陽高校

仕上がったデザインをもとに、ラッピング車両のキャッチコピーと愛称を考えるワークショップを、10月10日に本巣松陽高等学校で開きました。2年生の生徒約190人が参加し、自由な意見やアイデアを出し合いました。



岐阜高専と本巣松陽高校でのワークショップを踏まえ、市の業務を受注している株式会社リトルクリエイティブセンターがデザインを仕上げます。どんなデザインになるか楽しみにしてください。

### 10月 4年ぶり熱気と笑顔あふれる 1日～ 市民運動会



10月1日から、各地域において市民運動会が順次行われました。今年度から糸貫地域では、席田、土貴野、一色の小学校区単位でそれぞれ実施されました(一色小学校区は12月開催予定)。各会場では、玉入れや大縄跳び、綱引きなどの競技が行われ、出場者は爽やかな汗を流していました。

### 9月 見て楽しい 参加してわくわく 23日 数学のまちづくり講演会



数学のまちづくり講演会「頭を使って 楽しみながら 難問解決!」が、本巢市民文化ホールで開かれました。秋山<sup>あきやま</sup>仁<sup>に</sup>さん(数学のまちづくり学術アドバイザー)が、ゲームやアイテムを使って算数・数学の魅力を紹介しました。2進数表示を使った相手の選んだ数字を当てるマジックでは、秋山さんが数字を当てると、参加者から驚きの声が上がりました。参加者は「生活の中で算数が使われていることがわかって楽しかった」と話しました。

### 10月 地域の防災リーダーを目指して 7-8日 市防災士養成講座



市防災士養成講座が、本巢すこやかセンターで開かれました。この講座は、本巢市が日本防災士機構の認定を受け養成機関となり開催したもので、ジュニア防災リーダーの中学生や市民、学校教諭、市議会議員、市職員ら66人が受講しました。岐阜大学の高木<sup>たかぎ</sup>朗<sup>らう</sup>義<sup>ぎ</sup>教授ら8人の講師による「風水害・土砂災害等への備え」など12の講義や演習が行われ、受講者は皆熱心に取り組み、最後に防災士資格取得試験を受験しました。

### 10月 経験をいかして国際貢献 5日 シニア海外協力隊



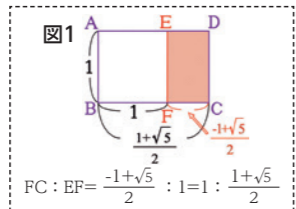
ジャイカ(JICA(国際協力機構))シニア海外協力隊として、翠<sup>あずま</sup>雅<sup>あ</sup>司<sup>し</sup>さん=三橋<sup>みやま</sup>が再来年10月まで南米エクアドルの首都キトの教育委員会に派遣されます。藤原市長を表敬訪問し「日本での経験をいかして学ぶ楽しさを現地で伝えたい。本巢市が数学のまちであることも伝えることができれば」と話しました。

## 数学のまちもとす Vol.32

市では、学校以外でも算数・数学に親んでもらおうと「数学のまちづくり」に取り組んでいます。このコーナーでは、事業の紹介や数学の面白いトピックスなどをお届けします。

### 黄金長方形とフィボナッチ数列

縦と横が黄金比になった黄金長方形から図1のように正方形を切り出すと、残りの長方形EFGDも黄金長方形になります。この作業を繰り返すと、図2のように無限に黄金長方形が出現します。さらに、正方形内に円弧を描くと図3のような螺旋になり、台風の渦巻きやひまわりの種、オウムガイなど自然界にある螺旋と近い形になっています。(図4)



また、黄金比は13世紀のイタリアの数学者フィボナッチが発表した数列とも関係があります。

0,1から始まって、次の数は前の2つの数を足した数にする。  
(例) 0+1=1, 1+1=2, 1+2=3, 2+3=5, 3+5=8, ...  
144+233=377  
「0,1,1,2,3,5,8,13,21,34,55,89,144,233,377,...」

この数を1辺とする正方形を図5のように並べると、数が増えるに従って黄金長方形に近づきます。図6では縦横比は55:89=1:1.618...で、黄金比にかなり近くなっています。



## 北方警察署の窓 Vol.47

本巣市、瑞穂市、北方町を管轄し、約10万人の暮らしを支える北方警察署。このコーナーでは、日々の警察業務の紹介や、事件、事故に関するお知らせなど、幅広く情報提供します。

### 年末における交通事故防止

年末は「今年一年の締めくくり」「新年に向けての準備」などで慌ただしい時期となります。10月～12月は、夕暮れ時から夜間の時間帯(午後4時～8時)における歩行者や自転車利用者の交通事故が増加する傾向にあります。また、飲酒をする機会が多くなり、飲酒運転による重大な事故が懸念されます。人と車による死亡・重傷事故は、過去5年間(H30～R4)のデータから、年間を通して12月の交通事故の発生件数が一番多

くなっています。これは、一番少ない7月と比べて約3倍も増加しています。薄暮時間帯の交通事故の特徴は▽午後5時～6時時台の事故による死傷者▽道路横断中、横断歩道横断中の事故▽自動車側の事故原因は、「横断歩行者妨害」「漫然運転」が最も多くなっています。運転手は、日没30分前を目安に早めのライト点灯、先行車や対向車がない場合は「ハイビーム」の活用で、歩行者や自転車を早めに発見できるようにしましょう。歩行者は、明るい服装と反射材の着用を徹底し、運転手に対して、自らの存在を早めに発見してもらいましょう。さらに、道路を横断するときは一度立ち止まり、「止まる」「見る」「待つ」「確かめる」を徹底して安全確認をしましょう。そして、未だに絶えない飲酒運転を根絶するため、地域社会全体で飲酒運転を「つなぐ」「やわなぐ」「許さない」の環境づくりに努めましょう。



## まちと公共交通 Vol.67

環境負荷を軽減し、暮らしやすくにぎわいのあるまちづくりに重要な役割を担う公共交通。このコーナーでは、公共交通を身近に感じていただくため、バスや鉄道の情報を提供します!

### しし鍋を食べながら景色を楽しみませんか

樽見駅までの車内でしし鍋と季節料理を食べながら、樽見駅へと向かいます。  
内容 ▽しし鍋と季節料理▽大垣・樽見1日フリー切符▽12月運行分限定「もとす」商品券1500円分  
料金 5000円  
申込 運行日の7日前までの予約が必要です。詳細は左記までお問い合わせください。樽見鉄道  
☎0581(34)8039



### 岐阜市公共交通フェスタ 2023開催

公共交通に親しんでいただくイベント「公共交通フェスタ」が開催されます。  
日程 11月25日(出)～26日(日)  
時間 午前10時～午後4時  
場所 ぎふメディアアコスモス(岐阜市司町4015)  
内容 ▽バス・はたらくくるま展示(連節バス、路線バス、パトカー、白バイなど)▽その他、公共交通に関する様々な催しを実施します。  
岐阜市役所 交通政策課  
☎058(214)2016



## 地域で育むもとすっ子 Vol.32

人や地域とのつながりが、子どもの健やかな成長の手助けとなります。このコーナーでは、子どもに関わる地域の大人の活動を紹介します。

### シイタケの菌打ち作業

外山小学校の総合的な学習の時間に、本巣林研クラブの皆さんが原木に穴を開けたところにシイタケの菌が入ったスポンジを差し込むシイタケの菌打ち作業を、20年前から毎年行っています。

今年も、神海幼稚園の年長児と、岐阜農林高校森林科学科の生徒らも活動に参加しました。電動ドリルを使って原木に穴を開ける作業も、昨年から小学生も大人と一緒に体験しています。高校生が小学生たちに、シ



高校生と菌打ち作業をする外山小の児童ら

トから菌を取り出し、原木へ差し込む方法を優しく丁寧に教えていました。その姿を見て心温まりました。近隣の山にある木を利用してシイタケができること、シイタケの収穫を通して自然に親しみ、思い出とともに故郷への愛着を深める活動になっていると思います。外山地域の特性を生かした活動に子どもから大人までが関わり、今後色々な方たちで広がることを願っています。今月は「秋のこともまんなか月間」です。近所の子どもたちとあいさつをしたり、園や学校の行事に積極的に参加したりしてみませんか。(青少年育成推進員会 外山地域 浅野宣)

# 岐阜連携 Vol.35 都市圏を知ろう!

市は岐阜市と連携協約を締結しています。このコーナーでは、圏域間(岐阜市・羽島市・山県市・瑞穂市・岐南町・笠松町・北方町)の交流人口の増加を狙い、各市町のいちおし情報をお届けします。



## 未来タウン北方ふれあいまつり

北方町では今年も未来タウン北方ふれあいまつりを開催します! 未来タウン北方ふれあいまつりは、北方町の産業が集結する秋の一大イベントです。ステージでは、多彩なゲストによるパフォーマンスを楽しむことができ、地元商店によって出品される屋台グルメも大人気です。さらに、友好交流協定を結んでいる「宿毛市」のブースでは宿毛市の特産品が並びます。まつりの最後には、毎年好評をいただいている餅配りを開催します。ぜひ最後までお楽しみください。まつりの会場は北方



バスターミナルから徒歩1分です。ぜひ誘いあわせのうえ、足を運んでください。

**日時** 11月12日(日) 午前9時15分～午後4時  
**会場** 北方町防災公園(北方町庁舎北)  
**〒**北方町役場都市環境課 ☎058(323)1114

# NEOTOYAMA LIFE

ねおとやまらいふ  
-新しい山の暮らし-  
Vol.30

根尾、外山地域では、都市部から移住した地域おこし協力隊が活躍中!このコーナーでは、隊員が活動を通して感じた地域の魅力などをお届けします。

「根尾地域をBMXの聖地にしたい!」  
この言葉は地域おこし協力隊として赴任してすぐに根尾地域を訪れた際に、一番印象に残っている言葉です。そして聖地にするべく、令和3年11月、根尾谷地震断層観察館の隣に「NEOBMX PARK」が誕生しました。今回、そのBMXを間近で体験できるイベント「Neo no 輪! マルシェ」に設営準備から携わりました。  
イベント当日は、多くの方に来場いただき、多数のキッチンカーや電動ミニジープの乗車体験、魚のつかみどり体験など、大



子どもたちの上を飛ぶ小澤楓選手

変な盛り上がりでしたが、この日一番の盛り上がりを見せたのは、やはりBMXシヨールでした。日本を代表するプレーヤー達の技の数々に、来場者はもちろん、私も思わず息を呑み、樽見鉄道をバックに大技が決まった瞬間、ここで見られない特別感を味わうことができました。  
まだBMXを生で見たことがないという方は、ぜひ一度見てみてください。選手がすぐ近くを走るので、すごい迫力がありますよ!  
(青山昇永)

# みんなのページ

## 第20回本巣市バウンドテニス大会開催

お気軽にお問い合わせください。  
**日時** 12月17日(日)  
9時20分開始(午前9時～受付)  
**場所** 糸貫体育センター  
**参加資格** 本巣市在住、在勤、在学ほか  
本協会が認める人  
**申込締切日** 12月7日(木)



## 新規会員募集中

10m×3mのコート、高さ50cmのネットで行うミニテニスです。ラケットを振り抜くと硬式テニスの打球音に似ていて、ストレス発散できます。2024年佐賀国体では公開競技として開催されます。若い人の参加大歓迎。参加をお待ちしています。

## 練習予定日

▷毎週火曜日 午後8時～10時  
▷毎週木曜日 午後1時～3時

## 場所 糸貫体育センター

〒バウンドテニス協会 会長 山口 勝志  
☎058(324)7113  
✉ ky-ky0806@live.jp

全日本バウンドテニス選手権大会の動画が見られます

YouTube バウンドテニス 検索

パスタランチは1,480円!  
(渡り蟹のトマトクリーム  
パスタは+280円)



【小さなイタリアンキッチン Rakka】  
本巣市小柿1171-1  
午前9時～午後3時、  
午後5時30分～午後10時  
水曜定休 ※火曜はディナー休み  
TEL.058-323-8081  
Instagram : @rakka.gifu

本巣市小柿にある『小さなイタリアンキッチン Rakka』さんは、青木孝樹さん・美和さんご夫妻が「気軽にイタリアンを楽しめるお店を」と2003年にオープン。イタリアンやフレンチの店で修業を積んだ孝樹さんが腕を振ります。  
毎朝手打ちする自家製パスタは創業当時の看板メニュー。旬の食材を使ったパ

スタランチはお好みのパスタが選べ、前菜やデザートも盛り合わせ、自家製パン、ドリンクも付いてとっても贅沢。本格的なイタリアンを気張らずに楽しむことができ、夜はコース料理もあるので、女子会や記念日などさまざまなシーンで利用できますよ!

# GO AROUND 本巣市 VOL.30 さかだち ボックス

本巣市と「シティブロモーション事業推進に関する連携協定」を結ぶ株式会社リトルクリエイティブセンターが運営するローカルメディア「さかだちボックス」の編集部が、本巣市の魅力的なスポットを訪れます。

地域のお客様に  
支えられて、  
今年で20周年です!



青木孝樹(たかき)さん  
美和さん

※「小さなイタリアンキッチン Rakka」さんの詳しい取材記事は「さかだちボックス」のウェブサイトでご覧いただけます sakadachibooks.com

皆さんは「がん検診」を受診したことがありますか。一度も受診したことがない人、毎年受診している人など様々ではないかと思えます。

**1. なぜがん検診を受けた方がよいのでしょうか**  
 がん検診の目的は、がんの早期発見、治療により死亡率を減少させることです。

**2. がん検診を効果的に受けるにはどうしたらよいのでしょうか**  
 がん検診の種類によって受診できる年齢、受診間隔が決まっています。本市では▽胃がん、肺がん、大腸がんは40歳以上の男女(毎年可能)▽乳がんは30歳以上の女性(1年おき)▽子宮頸がんは20歳以上の女性(1年おき)を対象に、受診ができます。一度も受診したことがない人は、真正保健センターにお問い合わせください。また、職場でもがん検診が受診できる場合がありますので、職場に確認し受診しましょう。本市のがん検診の状況は下記のとおりです。

がん検診受診人数とがん発見者人数 (人)

年度	胃がん			大腸がん			肺がん			乳がん			子宮頸がん		
	受診人数	要精密検査	がん発見	受診人数	要精密検査	がん発見	受診人数	要精密検査	がん発見	受診人数	要精密検査	がん発見	受診人数	要精密検査	がん発見
H30	1,831	211	2	3,710	240	6	3,409	89	7	1,407	63	5	2,059	14	0
R1	1,922	106	5	3,680	300	13	3,470	82	6	2,125	79	8	2,199	21	1
R2	135	8	0	3,157	218	2	1,357	36	1	169	9	0	108	1	0
R3	1,890	83	2	3,047	207	6	3,347	68	9	2,290	118	4	1,615	31	0
R4	1,600	52	0	3,083	176	9	3,062	45	5	870	48	3	1,553	31	0

※R2は、新型コロナウイルス感染症流行のため規模を縮小し実施。



**3. 検診を受診したあとはどうしたらよいのでしょうか**  
 がん検診の結果を必ず確認し、▽「異常なし」であれば、次回も検診を受診しましょう。  
 ▽「要精密検査」であれば、結果を放置することなく、必ず専門医を受診しましょう。  
 また、医療機関でがんの治療中や経過観察となっているときは、検診の対象外となります。不明なことがありましたら、最寄りの保健センターにご相談ください。

**受診者の方へお願い**  
 感染症予防のため、マスクの着用・手指消毒などご協力お願いします。

**検査結果について**  
 1ヵ月〜1ヵ月半後をめぐりに郵送でお知らせします。検診結果が「陽性」で「要精密検査」と判定された場合は必ず精密検査を受けましょう。

**実施期間**  
 11月30日(木)まで

**受診場所**  
 本県市内委託医療機関

**持ち物**  
 大腸がん検診受診票、大腸がん検査キット、自己負担金700円

**対象者**  
 本県市に住民登録のある40歳以上(昭和59年3月31日以前生まれ)の人  
 ※新たに希望される場合は真正保健センターまでご連絡ください。

☎ 本県保健センター ☎0581(34)5028 ☎ 糸貫保健センター ☎058(320)0500  
 ☎ 真正保健センター ☎058(320)0153 ☎ 根尾保健センター ☎0581(38)9038

**11月は「オレンジリボン・児童虐待防止推進キャンペーン」**  
**「秋のこどもまんなか月間」**

オレンジリボン・児童虐待防止推進キャンペーン

※くらしのカレンダー11月号に掲載した「児童虐待防止推進月間」と「子ども・若者育成支援協調月間」は、それぞれ名称が変更となりました。

てみませんか。誰かに自分の気持ちや話を話せばきっと心が落ち着きます。  
**24時間虐待通報ダイヤル**  
 全国共通ダイヤル 189  
 または  
 岐阜県中央子ども相談センター  
 ☎058(213)0189  
 ※連絡者や連絡内容に関する秘密は守られます。  
 圃福祉敬愛児童福祉係  
 ☎058(323)7752

**秋のこどもまんなか月間**  
 ほっとできる「居場所」がどこにもない…そんな子ども・若者が増えています。未来を担う子ども・若者たちのために、何ができるか考え、行動に移してみませんか。  
 市青少年育成市民会議では、「地域で育てよう」とすの子「自分の子も」となりの子も「よその子も」をスローガンに、青少年が夢と希望をもち、健康やかに成長できるよう家庭、園・学校、地域が連携して、青少年の健全育成を推進しています。  
 圃社会教育課  
 ☎058(323)7764

**お詫びと訂正**

10月号に掲載した中学校総合体育大会の結果(2頁3ページ)に掲載漏れがありました。お詫びし、訂正します。正しくは、次のとおりとなります。

**県大会結果(ベスト8以上)**  
 陸上 ▽1年男子1500m 5位：山下幸馬(真正中1年・ROBLE)  
 ▽女子1500m 5位：石川晴菜(根尾学園9年) ▽男子砲丸投げ3位：長屋知希(糸貫中3年)  
 水泳 ▽男子200m個人メドレー5位：大塚治人(真正中3年) ▽女子100m背泳ぎ優勝・女子200m背泳ぎ2位：山本紗良(糸貫中1年) ▽男子200m背泳ぎ8位：高木健生(糸貫中1年)  
 バスケケットボール ▽男子ベスト8：真正中 青山椎太・廣田歩紀・長瀬夢来・佐々木康祐・友松龍我(以上3年)・中島健太・津田頼人・加納悠真(以上2年)・上村磨央・青山叶季・古田虎仁朗・堀楓太・長屋堅斗(以上1年)  
 軟式野球 ▽ベスト8：糸貫中 國井日向生・高田香亮・村瀬翔哉・鶴飼稀叶・遠山一球・唐浩誠(以上3年)・石本誠志郎・児玉怜央・大熊翔斗・西村祐希・馬淵仁悟(以上2年)・太田純平・宇野蒼輝・山田羽弥人・國井陽彩(以上1年)  
 体操 ▽男子個人自由演技7位：川島颯真(真正中1年)  
 バレーボール ▽男子3位：真正中 石動大雅・上村祐暉・松原佳志・中村俊介(以上3年)・水野佑麻・國枝

大聖・大西智喜・牛丸創太・内田咲瑠・朝日瑞樹・三浦琉靖(以上2年)・草野太志(1年)  
 ソフトテニス ▽女子【団体】優勝：早川真生(糸貫中3年・Gifted) ▽男子 貴中2年・Gifted ▽男子【個人】ベスト8：長岡優月・福田蒼空(真正中3年) ▽女子【個人】優勝：早川真生・高橋優芽(糸貫中・Gifted) ▽ベスト8：山垣満玲・小林芽衣(真正中3年)  
 卓球 ▽女子【団体】3位：本県中 杉山紗英・中西瑠瑠・廣川寧々・青木優空(以上3年)・武村咲希帆・川口千結(以上2年)・武村柊伽(1年) ▽バドミントン ▽女子【団体】2位：菅原早瑛(糸貫中2年・岐陽BC) ▽ベスト8：石川晴菜(根尾学園・岐阜市BC) ▽女子【個人】3位：菅原早瑛 ▽男子【個人】3位：石原颯馬(糸貫中3年・CBBCC) ▽柔道 ▽男子【団体】3位：真正中 二木颯旦・福本リカルド・柿岡脩太・小島優人(以上3年)・西垣徳実・岩崎康汰朗(以上2年)・早川空良(1年) ▽男子【個人】60kg級3位：二木颯旦(真正中3年) ▽男子【個人】73kg級優勝：岩崎康汰朗(真正中2年)



# MOTOSU KIDS!

各センターでは、自由遊びや育児相談ができるほか、さまざまな行事を開催しています。詳細は各センター発行の通信をご確認ください。通信は「もといくネット」にも掲載しています。もといくネット(<https://moto-iku-net.com/>):[トップページ](#)▶[支援・サポート](#)▶[子どもセンター/子育て支援センター](#)



## 子どもセンター

開館時間 午前9時～午後5時(午後4時45分より片付け) 休館日 月曜日(祝日の場合は翌日) 連絡先 ☎058(324)2017

### 11月の予定※要予約

期 日	事 業	指導者サークル	時 間	対 象 者	内 容
4日(土)	わくわく広場	子どもセンター指導員	午後2時～3時 申込制10名	乳幼児親子・小中学生	ロケットの発射台を作って、ロケットを飛ばしてみよう。
5日(日)	ふれあい広場「親子遊び」	コーディネーショントレーニングトレーナー 藤野よし子先生	午前10時～11時30分 申込制10名	幼児親子・小学1・2年生	体を動かすのが好きな人集まれ～！コーディネーショントレーニングを通して親子で遊びましょう。
7日(火)	お話タイム	子どもセンター指導員	午前10時～11時 申込制10名	乳幼児親子	絵本・紙芝居・どんぐり拾いをして遊びましょう。
9日(木)	赤ちゃん広場「はじめて絵本」	講師 天野知子先生	午前10時～11時 申込制10名	0歳児と保護者 初めて利用する親子も大歓迎！	赤ちゃんが初めて出会うべき絵本の選び方の紹介や、楽しい読み聞かせもあります。
19日(日)	ふれあい広場 カロム(※下記)で遊ぼう	子どもセンター指導員	午前10時～11時30分 申込制10名	乳幼児親子・小学生	カロムで遊びます。ルールを簡単にしています。気軽に参加してください。夢中になります。
21日(火)	親子のつどい	お話の会	午前10時～11時 申込制10名	乳幼児親子	絵本・パネルシアター・制作
22日(水)	おもちゃ病院	おもちゃ病院「もとす」	午前10時～正午	どなたでも	壊れたおもちゃがあつたら直してもらいましょう。事前持込、当日持込可
24日(金)	ふれあいタイム	子どもセンター指導員	午前10時～11時 申込制10名	乳幼児親子	手遊び・ふれあい遊び・音遊びをして楽しみましょう。
25日(土)	なかよし	こどものへや	午前10時～11時 申込制15名	乳幼児親子・小学生	絵本・パネルシアター

※カロムとは？  
19日(日)に行く「カロム」とは、おはじきみたいに駒を指ではじきながら、ビリヤードのように4隅のコーナーに駒を落とす楽しいゲームです。そのルーツは、一説によると12～13世紀頃のエジプト地域といわれています。明治時代に日本へ伝わり、彦根地域に伝承され、子どもたちの間でも盛んに遊ばれてきたようです。この機会に一緒に遊んでみませんか？

### ★子どもセンター利用について

- 子どもセンターは、0歳～18歳までの乳幼児(保護者同伴)や子どもが利用できます。
- 土曜日や日曜日、祝日も開いています。利用時間は午前9時～午後5時(午後4時45分より片付け)です。
- 水分補給(水筒など)もお持ちください。

### ★ボランティア募集について

- 色々な特技のある人は、子どもセンターで披露してみませんか？例えば、昔の遊び・囲碁・チェス・将棋が教えられる人などいませんか？負担にならない程度で結構です。お待ちしております。

12月初めの予定 → 1日(金)ママポッケ 2日(土)絵本作り 7日(火)赤ちゃん広場  
9日(土)わくわく広場 12日(火)お話の会 14日(水)七色くれよん

## 子育て支援センター

開設時間 午前9時～正午、午後1時～3時 休館日 土日祝日 ▶本巣・根尾子育て支援センター(本巣幼稚園内) ☎0581(34)5011  
▶糸貫子育て支援センター(糸貫西幼稚園内) ☎058(322)0015 ▶真正子育て支援センター(弾正幼稚園内) ☎058(324)5518

### 子育て講座

0～3歳の乳幼児とその保護者を対象に、毎月開催しています。参加希望の場合は、子育て支援センターへお問い合わせください。

▶11月10日(金)「木切れでつくろう」本巣体育センター

講師 おもちゃ病院「もとす」 定員 20組

▶12月1日(金)「クリスマス会」糸貫ぬくもりの里

講師 寺井 久美子 定員 30組

※感染症蔓延などにより中止となる可能性がございます。イベントなどの開催状況に変更が生じた場合、随時もといくネットでお知らせいたします。

※各センターでは、さまざまな行事を開催しています。詳細は各センター発行の通信をご確認ください。通信は「もといくネット」(<https://moto-iku-net.com/>)にも掲載していますので、ご活用ください。もといくネット: [トップページ](#)▶[支援・サポート](#)▶[子どもセンター/子育て支援センター](#)

# 図書館だより

しんせいほんの森  
☎058(323)5757  
🌐<https://www.library-city-motosu.jp/>



### 知っ得!!

#### 資料の展示

しんせいほんの森では、ほぼ一ヶ月ごとにテーマに沿った図書館資料の展示を行っています。9月の認知症・がん展示のように県内の公共図書館共通のテーマを取り扱うこともあれば、現在展示中の「心に残る一冊」のように図書館独自の展示もあります。他にも絵本の展示なども行っていますので、ぜひ手に取ってみてください。



### お知らせ・イベント

#### 秋の読書週間「もりのあきまつり」

期間 10月27日(金)～11月29日(水)  
心に残る一冊の展示

場所 カウンター横展示台

8月から9月にかけて皆様から募集した「心に残る一冊」を冊子にまとめました。紹介された本も一緒に展示しています。

#### 蔵書点検のためお休みします

本巣・糸貫公民館図書室は11月14日(火)～16日(木)、しんせいほんの森は11月14日(火)～17日(金)まで蔵書点検のため休館しています。休館中は貸出等一部業務を休止しておりますのでご注意ください。返却本は玄関横の返却ポストをご利用ください。不便をおかけしますがご理解のほどよろしくお願いいたします。

### しんせいほんの森 11月のおはなし会

#### おはなしひろば

日時 12・19・26日(日) 午後2時～

対象 幼児・小学校低学年

※□はおはなしひろばスペシャルです

#### おはなしムクムク 工作教室

日時 4日(土) 午前10時30分～

対象 小学生以下のお子さま

※通常のおはなしムクムクはお休みです

#### えいごのおはなし会

日時 25日(土) 午前10時30分～

対象 子どもから大人までどなたでも

図書紹介 新着一覧は、ホームページで閲覧できます。真正分庁舎入口でも配布しています。

### 新着本ピックアップ



#### 列車トイレの世界

清水 治/作、丸善出版/刊

旅行や出張、通勤通学などの移動に欠かせない列車。大抵の車両にはお手洗いが備え付けられていますが、どのようなしくみになっているのでしょうか。日本の列車トイレの他、世界の列車トイレについても紹介しています。

### ジュニア司書おすすめ



#### ぼくのあいぼうはカモノハシ

ミヤエル・エンゲラー/作、はたさわゆうこ/訳、杉原知子/絵、徳間書店/刊

この本は、男の子のルフスとカモノハシのシドニーの冒険物語です。私は、シドニーの気取った態度や、二人の会話が好きです。ぜひ読んでみてください。(弾正小6年 村瀬 羽南)



#### あっちもこっちもこの世はもれなく

いとうみく/作、ころりよ/絵、PHP研究所/刊

背が低いことをコンプレックスに思っている公太が世の中の公平・不公平について考えるお話です。公平と不公平のちがいについて考えてみませんか!?(真桑小6年 加藤 聖菜)

### 新着本

- ・できるChatGPT(清水 理史)
- ・「助けて」が言えない 子ども編(松本 俊彦)
- ・違ってOK! みんなの折り紙(とりごえ こうじ)
- ・数学者たちの黒板(ジェシカ ワイン)
- ・ラジコンカーをはじめよう(八重洲出版)
- ・野村太郎の狂言入門(野村 太郎)
- ・はじめてのパックラフトAtoZ(山と溪谷社)
- ・白い巨塔が真っ黒だった件(大塚 篤司)
- ・昭和の焼きめし(山口 恵以子)
- ・㊦こども調べ方教室(茂木 秀昭)
- ・㊦めくるな!(地図 十行路)
- ・㊦いえやちゅ!(丸山 誠司)

### しんせいほんの森

開館時間 午前10時～午後6時

休館日 11月 毎週月曜日、14日(火)～17日(金)、24日(金)、30日(木)

12月 毎週月曜日、29日(金)～31日(日)

### 公民館図書室(根尾・本巣・糸貫)

開館時間 午前9時～午後5時

休館日 11月 毎週月曜日、(本巣・糸貫公民館図書室のみ14日(火)～16日(木))

12月 毎週月曜日、29日(金)～31日(日)

市内の各幼稚園、小・中学校の取り組みをリレー方式で紹介しします。

### 真桑小学校

全校の子が仲よく  
～まわっ子活動～

本校では、楽しい学校づくりのために、上級生と下級生と一緒に活動する縦割りグループがあります。そのグループで行う遊びなどの活動を、「まわっ子活動」と呼んでいます。

月1回の業間休み「ひかりの時間」には、グループで遊びを行います。遊びや場所はローテーションで、6年生が中心となって進行を行い、どの学年の子とも仲よくなれるように遊んでいます。

最初の活動では、グループ内の各班の名前のプレートをみんなで協力して作りました。グループや班のきずなを深め、帰属意識を持つことができました。活動後にはい



上) 班のプレートを作成の様子  
右) 運動場での楽しい遊び

つも真桑小伝統の五つの灯の一つ「なかよしの灯」が明るくなった具体的な姿を互いに価値付けます。この活動を通して、思いやりの心の育成と助け合おうとする人間関係の形成を願っています。

### 根尾学園

総合的な学習の時間  
(ふるさと科)

本校では、総合的な学習の時間を「ふるさと科」と称して、ふるさと根尾の産業や伝統文化、自然環境をテーマに学習に取り組んでいます。高等部(7・9年生)のふるさと科の学習では、「森林環境」をテーマに学習しています。特に今年度は岐阜農林事務所の「緑と水の子ども会議事業」の支援を受け、森のなりわい研究所の伊藤栄一氏と共に、根尾地域の森林環境について「どのように森林環境を守っていくのか」などの探究課題を立て、追究しています。

その一環として、市林政課の協力のもと、根尾の山に木を植える活動を行いました。

生徒は植樹を通して森づくりの一端を体験し、森と人との関係について見直すきっかけをつかむことができました。この経験を活かして、今後、さらに考えを深めていきます。



上) 高等部生徒の集合写真の様子  
右) 林政課職員の話聞く高等部生徒の様子

### 俳句の部

花火果つ川面に残る根尾の星  
山田 たかを

庭仄と明かり差したり半夏生  
早川 とし子

いとほしや下向きに咲く茄子の花  
谷村 太加子

2秒後に儚く落ちる線香花火  
大岩 壮甫(真桑小)

やつてくるトホシテントウ夏の虫  
岡田 瑞咲(真桑小)

雨蛙夕立逃れて雨宿り  
田井 中正信

早稲穂の香り流るる選果場  
塩谷 憲

短歌の部

草引く手止めて八重葎見つめおり  
万葉集にそれは詠まれいて  
玉置 恭子

庭の木の滴る雨に鳴ふれば  
石斛の白き花楚楚と咲く  
成瀬 永子

ナムナムと孫読むお経可愛くて  
口元ゆるみ我も南無南無  
竹中 喜久

孫の彼少し小肥りまゆが濃く  
「はじめまして」あいさつ忘れて  
高橋 貴子

さぎ草の小さな花は少し揺れ  
猛暑の中の白さき涼し  
高橋 広子

夏の友半分残り夏果てる  
やれば出来る児始められぬ児  
吉田 正春

あとわずか頑張り進めば辿りつく  
草叢あるに蚯蚓の乾ける  
渡辺 靖子

お母さん猛暑の中で働いて  
熱中症になる危険だやめて  
戸部 颯大(真桑小)

オカリナの奏者最後のコンサート  
涼やか音色癒やされ感動  
安藤 千代美

※毎月一五日メ切  
投稿は一人一首まで  
☎058(323)7764  
☎058(323)2964  
✉shakai-kyouiku@city.motosu.lg.jp  
本桑市下真桑100番地

## Cook 給食の献立から

### 《すき昆布の煮物》

#### 材料(4人分)

- 乾燥すき昆布(細切り真昆布) …… 10g
- 乾燥高野豆腐 …… 8g
- ニンジン 輪切り1.5cmくらい …… 15g
- しらたき …… 50g
- しょうゆ …… 小さじ2
- 砂糖 …… 小さじ2
- みりん …… 小さじ1
- 水 または 昆布の戻し汁 …… 140g

#### 作り方

- ①すき昆布、高野豆腐はそれぞれ水で戻す。
- ②ニンジンは千切りに、高野豆腐は細めに切る。
- ③しらたきは熱湯で軽く茹でてあく抜きをし、食べやすい長さにカットする。
- ④鍋にすべての食材、調味料と水(または昆布の戻し汁)を入れる。  
\*分量は具材が煮汁に浸る位を目安に加減してください
- ⑤鍋を火にかけ、味がしみこみ煮汁がなくなるまで煮る。



## Culture 本桑市のかたち

### わたしの推し古墳 101号墳

あるボランティア活動日。この日の仕事は古墳を脅かすスエコザサを刈り取ること。待合い場所に急いだら、ルートはどこかで間違え、感覚遮断となっていたその時、目を奪われる美しい景色に出会った。近づくとも101号と書いてありその背景には直立した孟宗竹が生き活きと輝く。101号墳は6世紀末に造られ全長は6.9m。全景が露出しており、石棺内部もよく見ることができる。石棺を置く玄室には小さな石ころが隙間なく丁寧に敷かれ、左右の側壁も岩と岩の隙間には石がキッチリ差し込まれ実に美しい。また、鉄鏃、刀子(ナイフ)、馬具、飾金具、水晶勾玉、瑠璃勾玉、耳輪など多くの実用品が出土された。ここに眠る豪族は、一族からさぞ尊敬されていたのではと想像できる。草刈りしながら、仲間と「ここに埋蔵された豪族はどんな人物だろうね?」とお喋りするのが楽しい一時。やがて科学があらゆることを解き明かしてくれるだろうか。誰もが船来山を身近に思い生活の中に溶け込む日が来るのを待ち望んでいる。



横幕 純子さん(三橋)

# Information

生活に役立つ情報を。

新型コロナウイルス感染拡大防止のため、掲載内容は変更となる場合があります。最新情報は市ホームページへ。

## お知らせ

多面的機能支払交付金制度を活用しませんか

農業者や地域住民が活動組織を設立する事で、農地の草刈りや水路の泥上げ、農道や水路の簡易な補修などの活動に対して補助を受けられる制度です。市では現在27組織が活動に取り組んでいます。この活動に取り組む地域を募集しています。活動期間や補助金額などの詳細については左記連絡先までお問い合わせください。

圃建設課  
☎058(323)7757

## 消費税インボイス制度の開始

10月からインボイス制度が開始されました。オンライン説明会など詳しい情報は「インボイス制度特設サイト」をご覧ください。

圃岐阜北税務署

☎058(262)6131

圃国税庁 <https://www.nta.go.jp>

インボイス制度特設サイト



## 税に関するデジタル関係施策

納税者に直接関係する、税に関するデジタル関係施策について、必要な情報にアクセスしやすいページを作成し、事業者のデジタル化をサポートします。

圃岐阜北税務署

☎058(262)6131

圃国税庁 <https://www.nta.go.jp>

税に関するデジタル関係施策



## 税を考える週間 11月11日(土)～17日(金)

### テーマ

「これからの社会に向かって」 圃国税庁(税務署)では、租税の意義や役割、税務行政に対する知識と理解を深めていただくため、「税を考える週間」として、圃国税庁ホームページ等で様々な情報を提供しています。また、「税を考える週間」の一環として、税に関する作品展などを実施します。

### 日程・場所

▽11月7日(火)～12日(日)＝マーサ21「税に関する作品展」  
作文・標語の展示

▽11月13日(月)～17日(金)＝みんなの森ぎふメディアコスモス / 圃立岐阜商業高等学校書道部による「税に関する書道作品」 / 圃岐阜女子大学による「税に関する学習材」 / 「税に関する作品展」  
作文・絵はがき・標語の展示

圃岐阜北税務署

☎058(262)6131  
圃国税庁 <https://www.nta.go.jp>



## 令和6年度 本巣市奨学金制度

市内中学・義務教育学校に在籍し、経済的理由などにより高等学校、高等専門学校、特別支援学校高等部に修学が困難な生徒に奨学金を交付します。

※詳しくは、1月下旬に中学・義務教育学校を通じて3年生(9年生)に案内  
**申請要件** ▽保護者が市内に住所を有する人▽経済的理由により修学が困難な人▽学力優秀者▽素行善良で修学に意欲がある人

**募集人数** 4人以内  
**奨学金** 月額1万円  
(償還の必要はありません)  
圃学校教育課  
☎058(323)7763

## 高等学校就学準備等支援金

岐阜県少子化対策事業の一環として、中学校卒業後の進学や就職等の準備費用に対する経済的負担の軽減のため、

## 中小企業の退職金の制度がサポートします

「中退共」は、中小企業のための国の退職金制度です。掛金助成や税法上の優遇が受けられるほか、外部積立型のため管理が簡単。パートタイマーや家族従業員も加入できます。詳しくは「中退共」で検索してください。



圃「独 勤労者退職金共済機構 中小企業退職金共済事業本部」  
☎03(6907)1234

支援金を支給します。手続きなど詳しくはホームページをご覧ください。  
**支給対象児童**  
令和5年9月30日現在に本圃市内に住居登録がある中学校3年生(平成20年4月2日～平成21年4月1日生まれの児童)



**支給対象者** 支給対象児童を監護し生計を同じくする保護者  
**支給額** 児童1人当たり3万円  
圃福祉敬愛課児童福祉係  
☎058(323)7752

## 野外焼却(野焼き)は法律で禁止されています

家庭や事業所から出たごみなど、その種類に関わらず野外焼却(野焼き)は一部例外を除き禁止です。違反者には罰金などが科せられます。また、ダイオキシン類などの有害物質の発生による大気汚染の原因になり、煙や悪臭は生活環境に被害を与えます。ごみを処分する場合は、一般家庭ごみは市の収集日に決

められたごみ集積場へ、事業所から出たごみは許可業者に委託するなど適正に処理してください。  
圃生活環境課  
☎058(323)7751

## もったいない! 「食品ロス」を減らそう

食べ残し、売れ残りや期限が近いなどの理由で、食べられるのに捨てられてしまう食品を「食品ロス」といい、1人1日当たりおおよそ茶碗1杯分のご飯の量に相当、年間約47キログラムになります。「買すぎない」「作りすぎない」「注文しすぎない」そして「食べ過ぎない」ことが重要です。「もったいない」を心がけ、食品ロスを減らしましょう。

圃生活環境課  
☎058(323)7751



## 留守家庭教室令和6年度利用申し込み

留守家庭教室は、授業終了後に保護者が就労などにより不在で家庭で保護を受けられない児童に生活の場を提供し、健全な育成を図ることを目的とした社会福祉施設です。

### 利用対象児童

次の全ての条件を満たす児童  
▷市内の小学校に就学  
▷同一敷地内に居住する保護者全員が仕事などのため、月15日以上かつ3カ月以上家庭で保護を受けられない

### 開設時間

平日…授業終了後～午後6時  
(延長利用は午後6時～6時30分)  
長期学休期間など…午前8時～午後6時  
(延長利用は午前7時30分～8時・午後6時～6時30分)

**利用料** 月額4,000円(8月のみ9,000円)

**延長利用料** 月額1,500円(30分単位)

**申込受付期間** 11月1日(水)～11月30日(木)  
**留守家庭教室所在地** 市内各小学校および学園内  
※申し込み者数により設置できない場合があります。

### 申込方法

利用申込書に必要事項を記入のうえ、就労証明書などを添付し、下記窓口または各留守家庭教室に提出してください。※現在、利用している1～5年生の児童も令和6年度の利用を希望する場合は、改めて申し込みが必要です。※夏季休業日のみ利用は令和6年5月頃に利用申し込み受付予定です。※開設時間や利用料等は変更となる場合があります。変更した場合は、市ホームページや留守家庭教室に提示してお知らせします。

圃幼児教育課 ☎058(323)7753  
圃<https://www.city.motosu.lg.jp/0000000435.html>

お知らせ

社会保険料(国民年金保険料) 控除証明書について

国民年金保険料は、所得税および住民税の申告において全額を社会保険料控除として所得控除できます。その年の1月1日～12月31日までに納付した保険料が対象です。申告が必要な人は控除証明書が届いたら大切に保管してください。

納付日で、日本年金機構から「社会保険料(国民年金保険料)控除証明書」の郵送時期が異なります。  
▽1月1日～10月2日に納付  
：10月下旬から11月上旬  
▽10月3日～12月31日に本年初めて納付：令和6年2月上旬  
年末調整や確定申告の際に、この証明書を添付してください。

また、マイナポータルとねんきんネットを連携し電子送付を希望した場合、マイナポータルの「お知らせ」で電子版を受け取る事ができます。(登録すると郵送がされな

水道料金・加入金を改定します

改定日 令和6年4月1日

水道施設の更新や耐震化を計画的・効率的に進めていく上で、より安定した財源を確保し、経営基盤の強化を図るため、令和6年4月1日に下記のとおり水道料金・加入金を改定します。安全な水道水を安定して供給できるよう御理解と御協力をお願いします。なお、下水道使用料の改定はありません。  
※料金の改定は、急激な変動を緩和するため、2回に分けて実施し、1回目を令和4年4月に実施しました。

水道料金表(1か月分/税抜金額)

区分	水量	改定前(現料金)	改定後
基本料金	10m <sup>3</sup> まで	1,250円	1,650円
超過料金	1m <sup>3</sup> につき	125円	165円

※1m<sup>3</sup>(立方メートル)=1,000ℓ(リットル)

(例)水道料金(2か月分/税込金額)

使用水量	改定前(現料金)	改定後
2か月で0～20m <sup>3</sup> 使用した場合	2,750円	3,630円
2か月で50m <sup>3</sup> 使用した場合	6,875円	9,075円

☎上下水道課 ☎058(323)7760

加入金額表(税込金額)

メーターの口径	改定前(現加入金)	改定後
13mm	77,000円	110,000円
20mm	110,000円	154,000円
25mm	110,000円	220,000円
30mm	220,000円	363,000円
40mm	220,000円	484,000円
50mm	495,000円	1,287,000円
75mm	660,000円	1,705,000円
100mm	825,000円	2,145,000円

※加入金は、新たに水道を使用する場合などにお支払いいただくものです。各家庭のメーターの口径は、13mm、20mmが一般的です。

くなりませ

☎0570(003)004  
受付時間 ①月～金曜日：午前8時30分～午後7時②第2土曜日：午前9時30分～午後4時(祝日、12月29日～1月3日除く)

国民健康保険 医療費通知書について

医療費通知書には、受診者名・医療機関等の名称・医療費の額・患者負担額などが記載されています。確定申告の際に、医療費通知書を添付すると「医療費控除の明細書」の明細部分の記載を省略できます。申告が必要な人は医療費通知書が届いたら大切に保管してください。

令和5年11月～12月診療分の医療費通知書の到着前に確定申告を行う場合は、医療機関などが発行した領収書に基づき「医療費控除の明細書」の明細部分の記載が必要です。※この場合、領収書は確定申告期限から5年間保存する必

要があります。

☎058(323)7750

「#わたしの清流文化プロジェクト」参加募集

岐阜県では、令和6年10月14日から11月24日に「清流の国ぎふ」文化祭2024が開催されます。文化祭の開催に先立ち、みなさんの「推す」岐阜の文化の写真や動画を募集しています。

期間 令和6年11月24日(日)まで  
参加方法 みなさんが「推す」岐阜の文化を撮影し、SNS(Instagram)に投稿する参加型の企画です。投稿時には、指定のハッシュタグ「#わたしの清流文化」を付けてください。ぜひ、たくさんの方の投稿をお待ちしています。  
☎058(272)8128

令和5年秋季全国 火災予防運動

実施期間 11月9日(木)～15日(水)

令和5年度全国統一防火標語「火を消して 不安を消して つなぐ未来」

火災はちょっとした不注意から発生しています。空気が乾燥し火災が発生しやすい時季を迎えますので、この機会に今一度、火災予防の意識を高め、ご家庭の防火対策を見直してください。

住宅防火 のちを守る10のポイント

- 4つの習慣
  - ①寝たばこは、絶対にしない、させない
  - ②ストーブの周りに燃えやすいものを置かない
  - ③こんろを使うときは火のそばを離れない
  - ④コンセントはほこりを清掃し、 unnecessary プラグは抜く
- 6つの対策
  - ①火災の発生を防ぐために、

募集

旧庁舎の跡地利用に関する意見を募集します

新庁舎へ庁舎機能を移転した後の旧庁舎(本県本庁舎、真正分庁舎、糸貫分庁舎)について、本県市公共施設等跡地利用検討委員会が、活用方針案等を作成しました。皆さんの意見を募集します。

対象 市内に在住・在勤・在学する人  
期間 11月1日(水)～12月1日(金)  
公表場所 総務課、糸貫・真正支所地域調整課、総務産業課、市ホームページ  
提出方法 ▼意見▽住所▽氏名▽電話番号を記入。オンライン申請、メール、ファクス、郵送のいずれかで提出(任意様式可)

※個人情報、意見募集の目的以外に使用しません。また意見への個別回答はせず、市の考えとともに整理して公表します。

☎0581(34)5021

LINE はこちら

メール(スマホ) はこちら

メール(ガラケー) はこちら

# もとメール

## 見てる?

くらしの情報を おもとメやすく!

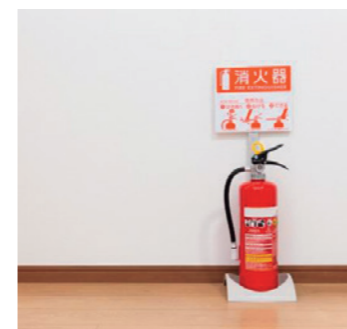
ご登録をお願いします



☎0581(34)5034

✉sounu@city.motosu.lg.jp

🌐https://www.city.motosu.lg.jp/000002356.html



ストーブやこんろなどは安全装置の付いた機器を使用する  
②火災の早期発見のために、住宅用火災警報器を定期的な点検し、10年を目安に交換する  
③火災の拡大を防ぐために、部屋を整理整頓し、寝具、衣類およびカーテンは、防災品を使用する  
④火災を小さいうちに消すために、消火器などを設置し、使い方を確認しておく  
⑤お年寄りや身体の不自由な人は、避難経路と避難方法を常に確保し、備えておく  
⑥防火防災訓練への参加、戸別の防火対策を行う  
☎058(262)7163  
☎058(324)0119

募集

令和6年度市民活動助成金事業の募集

市民活動助成金は、市民団体が主体的に取り組み事業で、地域が抱える様々な課題の解決を図り、福祉向上につながるようなモデル的な事業に市が財政支援を行い、団体の活動の活性化や市民活動の拡充を図っていく制度です。令和6年度の助成事業(3コース)を次のとおり募集します。  
**応募コース**  
①市民活動ステップアップコース  
②市民活動フォローアップコース  
③市民提案イベント実施コース  
**応募方法** 事業概要・計画、予算などを記載したものをメール、持参または郵送で提出  
**応募締切** 12月22日(金)  
※手続きの詳細などは、市ホームページをご覧ください。  
**本美市市民活動助成金 検索**  
企画画財政課  
☎0581(34)5024

催し

男性のいきいきライフ事業

男性同士楽しく交流を深めながら、新たな趣味や社会との繋がりを見つけませんか。  
**対象** 市内在住60歳以上男性  
**日程** 12月15日(金)  
**時間** 午前10時～  
**場所** 糸貫ぬくもりの里2階調理室  
**内容** 食育 味噌玉作り(手作り味噌汁の素) 毎日の食事を手軽に1品。  
**参加費** 275円  
**定員** 8名  
**申込** 左記へ電話  
※受付は、11月7日(火)午前8時30分～  
市社会福祉協議会 地域福祉課  
☎058(320)0531



会計年度任用職員募集

**任用期間** 令和5年12月1日～令和6年3月31日  
**申込書類** 任用申込書(市HPでダウンロード可)※その他書類が必要な職種もあり  
**試験** 申込み後、面接試験を実施  
**申込期限** 11月8日(木)  
業務内容など、詳細は市ホームページをご覧ください。 <https://www.city.motosu.lg.jp/0000002117.html>



募集職種	定員	勤務日数	勤務形態	勤務時間	報酬	お問い合わせ
一般事務員	1人	週5日	午前8時30分～午後4時30分(休憩あり)	1日7時間	時間額970円～	福祉敬愛課 ☎058(323)7752
看護師または准看護師	1人	週5日	午前8時15分～午後4時15分(休憩あり) ※シフトにより時間変更、土曜日勤務あり	1日7時間	看護師 時間額1,282円～ 准看護師 時間額1,198円～	根尾診療所 ☎0581(38)2571
環境監視員	若干人	年間80日程度	根尾 ▷環境監視パトロール 午前8時30分～午後0時30分(休憩なし)	1日4時間	時間額956円	生活環境課 ☎058(323)7751
保育士	若干人		募集内容が複数あるため、右記へお問合せください。			幼児教育課 ☎058(323)7753
幼稚園早朝薄暮補助員(子育て支援センターサポート)	若干人					
留守家庭補助員	若干人					
補助事務員(障がい者)	若干人	週5日	午前8時30分～午後4時30分の間で1日6～7時間(休憩あり)		時間額956円	秘書広報課 ☎0581(34)5040
施設作業員(障がい者)	若干人					

催し

野菜と健康を学びます  
いきいき農業塾

**日程** 12月20日(水)  
**時間** 午後1時～2時  
**場所** 富有柿の里・富有柿センター  
**内容** 野菜と健康  
**定員** 30人程度  
**受講料** 無料  
**申込方法** 下記窓口か電話、

ママのためのピラティス

**日程** 12月13日(水)  
**申込期限** 12月13日(水)  
**時間** 午前10時～11時30分  
**申込期限** 11月20日(月)  
**フリワーアレンジメント**  
お正月飾りにも変身するクリスマスリース作り  
**日時** 12月19日(火) 午前9時30分～  
**日時** 12月19日(火) 午前9時  
**時間** 午前10時～正午  
**材料費** 1500円程度  
**申込期限** 11月28日(火)  
※申込は下記QR

**コードを読み取りください。**  
市社会教育課  
☎058(323)7764



トレーニンングマシンの利用講習会(無料)

コードを読み取りください。  
市社会教育課  
☎058(323)7764

11月の介護予防教室

**対象** 65歳以上の市内在住者  
**持ち物** タオル、飲み物など  
**参加方法** 直接会場へ  
※中止する場合があります。参加前にお問い合わせください。  
**転倒予防教室**  
**時間** 午後1時30分～3時  
**場所/日程**  
▽真正地域  
真正すこやかセンター／11月13日(月)、28日(火)  
▽糸貫地域  
富有柿センター／11月7日

体を元気にする教室

**時間** 午前10時～正午  
**場所/日程**  
▽真正すこやかセンター／11月1日(水)、15日(木)  
▽富有柿の里／11月9日(木)、30日(木)  
▽本美老人福祉センター／11月1日(水)、15日(木)  
▽本美公民館／11月14日(火)、28日(火)  
市福祉敬愛課高齢福祉係  
☎058(323)7754

市営住宅への入居者募集

住宅名	所在地	戸数※	間取り	月額家賃
①天神前住宅	政田717番地	1戸	2LDK	収入に応じ、20,000～41,600円
②南原住宅	曾井中島867番地3	7戸	3DK	収入に応じ、22,800～47,100円
③コーポねお	根尾樽見35番地1	2戸	3DK	収入に応じ、26,000～36,000円

※前月の応募状況により、戸数が異なる場合があります。  
**募集期間**  
(①のみ)11月9日(水)～11月17日(金)午前8時30分～午後5時15分(土日を除く)  
※申込書などは11月1日(水)より都市計画課でお渡しします。  
※②、③は随時募集。  
**入居資格**  
▷自ら居住するために住宅を必要としていること(①・②は現に住宅に困窮していることが明らかな人)  
▷現に同居し、または同居しようとする親族があること  
▷所定の収入基準に該当すること(①～③のみ(①・②は低所得者向け))  
▷市町村税を滞納していないこと  
▷暴力団員でないこと(同居者を含む)  
▷そのほか、条件に該当する連帯保証人が2人必要  
**敷金・共益費など**  
▷敷金は月額家賃の3カ月分  
▷共益費などについてはお問い合わせください。  
☎ 糸貫分庁舎 都市計画課 ☎058(323)7758  
※③は根尾分庁舎 都市計画課根尾駐在員(☎0581(38)2513)にて受付。

★ 催し

はじめて取り組む優しい介護  
介護職員初任者研修

「初任者研修」とは、介護の世界の入り口となる資格で、介護の経験がない人でも一から知識を身につけることができます。

**対象** 介護に興味のある人（未経験者優先）

**会場** サンビレッジ国際医療福祉専門学校または池田町中央公民館

**定員** 20人

**受講料** 無料（テキスト代のみ5千円）

**期間** 令和6年1月17日（水）～3月28日（木）午前9時～午後4時10分 ※基本週3日

**申込期限** 12月11日（月）

**申込方法** 学校ホームページの詳細ページにある「お申込みフォームはこちら」から申し込んでください。



〒0585(45)2220  
専門学校

令和5年度「精神・発達障害者」と「子育て」養成講座

**日時** ①12月1日（金）午後2時～3時30分 ②12月8日（金）午後2時～3時30分

**場所** ①岐南町中央公民館 ②山県市高富公民館

**費用** 無料

**内容** 精神の疾患（発達障害含む）の正しい知識を得ることで理解を深める。

**申込期限** 11月27日（月）

**申込方法** 事前申し込み 電話もしくはファクスにて受付

〒058(20)6711  
058(20)6712

ユニークな問題に挑戦  
算数・数学甲子園2023

市は、論理的に考える力を身に付けた子どもたちの育成をめざし、「数学のまちづくり」を進めています。

算数・数学の本質に迫るユニークで解きごたえのある問題に挑戦してみませんか。

**日程** 12月23日（土）

**時間** 午前9時40分～11時40分  
**対象** 小学3年～中学3年  
▽ジュニア 小3・4年生  
▽一般小学生 小5・6年生  
▽一般中学生 中学生

**会場** 岐阜工業高等専門学校

**参加費** 200円

※詳細は、市ホームページをご確認ください。

〒058(323)7764  
<https://www.city.motosu.jp/jp/000001095.html>

第20回本巣市連合PTA  
研修大会

親子のよりよい関係を築くための保護者の学びの場、そして家庭・学校・地域が連携し子どもたちを守り育てる大切さを再認識する場として研修大会を開催します。

**日程** 11月11日（土）

**時間** 午前9時30分～正午

**場所** 本巣市民文化ホール

**内容** ▽式典（功労者表彰）  
▽事例発表「持続可能な繋がるPTA活動」（真正中学校）  
▽講演「この子はこの子でい

本巣市民文化ホールで開催

12/17（日）

岐阜農林高等学校演劇部公演  
烈～いきる～ 作：岐阜農林高校演劇部

**開場** 午後1時30分  
**開演** 午後2時  
**入場料** 無料 全自由席（要入場整理券）

**整理券配布開始日** 11月3日（金・祝）～  
**整理券配布場所・時間**

- ▷本巣市民文化ホール・市内公民館  
午前9時～午後4時  
※休館日（月曜日、月曜祝日の場合火曜日）を除く
  - ▷社会教育課（真正分庁舎2階）  
午前8時30分～午後5時15分  
※土・日・祝日を除く
- 整理券は1人4枚まで、なくなり次第配布終了。  
〒058(323)5373 本巣市民文化ホール



12/20（水） 人権教育講演会

みんながつくる みんなの学校  
～いつもいっしょがあたりまえ～

**時間** 午後2時～3時30分  
(開場…午後1時30分)  
**入場料** 無料 全自由席…500席(要入場整理券)

**講師** 木村 泰子氏  
(大阪市立大空小学校 初代校長)  
子どもをいじめから守り自殺を防ぐにはどうすればいいのか。発達障がいの子どものどう対応すればいいのか。みんなと同じ「ふつう」で生きること生きづらさを感じている子どもが多い中、家庭・学校・地域の在り方やコミュニケーションが大切です。子どもたちが安心して育つために、大人は何ができるのかを学びましょう。

**整理券配布開始日** 11月2日（木）～  
**整理券配布場所・時間**  
▷本巣市民文化ホール・市内公民館  
午前9時～午後4時  
※休館日（月曜日、月曜祝日の場合火曜日）を除く  
▷社会教育課（真正分庁舎2階）  
午前8時30分～午後5時15分  
※土・日・祝日を除く  
〒058(323)7764 社会教育課

令和6年 本巣市20歳を祝う会

20歳を迎えられる皆様の栄えある前途を祝福し、20歳を祝う会を開催します。  
**日程** 令和6年1月7日（日）  
**時間** 午前11時～式典（午前10時30分～受付）  
**会場**

根尾・本巣中学校出身	本巣体育センターアリーナ
糸貫中学校出身	糸貫ぬくもりの里
真正中学校出身	本巣市民文化ホール

**対象** 平成15年4月2日～平成16年4月1日生まれの人  
※対象となる市内在住者には、11月中旬に案内状を発送予定です。市外中学校出身の人や、出身中学校以外の会場での参加を希望する人は、出欠回答（11月に案内状と併せて送付）の際にお知らせください。



※令和元年3月に市内中学校を卒業した市外在住の人で、出席を希望する場合は、お問い合わせください。  
〒058(323)7764 社会教育課

いんだ。私は私でいいんだ。  
大人も子どもも生きやすい  
まちづくりを目指して（明  
橋大二氏）



※参加希望の方は、下記QRコードより申し込みください。  
〒058(323)7764 本巣市連合PTA

相談

人権相談所

人権侵害に関する離婚問題、職場のセクハラ、いじめ・体罰、DV問題など人権擁護委員による相談に応じます。

**日程** 11月15日（水）

**時間** 午後1時30分～3時30分

**場所** 糸貫分庁舎2階 第1会議室

〒0581(34)5020 総務課

女性の権利  
ホットライン強化週間

女性人権擁護委員が中心となり電話で相談に応じます。

**期間** 11月15日（水）～21日（火）

**時間** ▽平日午前8時30分～午後7時  
▽土日午前10時～午後5時（強化週間以外の日でも、平日午前8時30分～午後5時15分まで相談できます）

**内容** 夫・パートナーからの暴力や職場のセクハラなどの相談。相談無料。秘密厳守。  
〒0570(070)810 人権擁護委員・法務局職員

体の健康電話相談

日頃気になる健康の疑問に医師が電話でお答えします。

**日程** 11月26日（日）

**時間** 午前10時～午後3時

※相談は無料です。  
〒058(267)0711 岐阜県保険医療協会・事務局

相談



不動産無料相談会

不動産の取引に関する苦情やトラブル、不動産に関する様々な相談に応じます。

**日程** 11月16日(木)  
**時間** 午後1時～4時  
**場所** 糸貫分庁舎1階相談室  
團(公社)岐阜県宅地建物取引業協会岐阜北支部(相談会)  
☎058(295)1982  
(午前10時～午後4時)

行政相談  
定例相談所開設

役所の仕事について、「よく分からない」と感じたことはありませんか。そんな声を行政相談委員がお聴きします。相談は無料、秘密は固く守ります。

**開設日/場所**  
11月9日(木)/本巢公民館2階第4会議室

團企画財政課(空き家バンク)  
☎0581(34)5024

11月15日(水)/根尾文化センター12階小会議室  
11月20日(月)/糸貫分庁舎2階第2会議室  
**時間** 午前10時～11時30分  
團総務課  
☎0581(34)5020

心の病気の相談(要予約)  
精神保健福祉相談会

心の病気によるひきこもりや不安、困りごとなど様々な相談に専門の相談員が応じます。  
**日程/場所** 11月15日(水)・12

月20日(水)/真正分庁舎  
**時間** ①②いずれかの枠  
①午後1時30分～2時20分  
②午後2時30分～3時20分  
※前日までに左記へ予約してください。(各日先着2名)

☎058(323)7752  
團福祉敬愛課障がい福祉係

専門家が相談に応じます  
弁護士無料相談

**受付時間** 午前8時30分～先着順。電話予約不可。  
**相談時間** 午後1時～3時

(1人約15分)※相談者多数の時は相談できない場合があります。

**場所/日程**  
▽真正老人福祉センター/11月1日(水)、12月6日(水)  
▽糸貫めぐもりの里/11月8日(水)、12月13日(水)  
▽本巢老人福祉センター/11月22日(水)、12月27日(水)  
▽根尾分庁舎/11月15日(水)、12月20日(水)

☎058(323)7754  
團福祉敬愛課高齢福祉係  
☎058(320)0531  
團市社会福祉協議会地域福祉課

人のうごき

※令和5年9月1日～30日の掲載申請分です。(敬称略) Movement of people

●出生おめでとう

高橋	陽葵(史 弥)	向道
高橋	叶糸(秀 和)	向道
陳	豆錦( 鵬 )	南屋井
西田	陽菜詩(有希敏)	三橋
住田	綾羽(一 将)	仏生寺
長屋	暁久(貴 則)	八ツ又
金森	羽唯(秀 平)	政田更屋敷

●お悔やみ申し上げます

畑中	仁子(69歳)	根尾板所
川村	紀志夫(82歳)	根尾川原
多田	賢治(87歳)	根尾大井
村瀬	洋(92歳)	中島
青山	善秋(84歳)	西川原
竹本	政和(75歳)	武備
成瀬	勝(81歳)	長屋
森	充子(80歳)	見延
杉山	昇(80歳)	小弾正
高橋	嘉子(84歳)	早野
坪内	正吉(78歳)	早野
杉山	とみ子(92歳)	三橋
高橋	茂(81歳)	高砂町
田中	英雄(79歳)	旦内北
喜多川	つゆ子(94歳)	旦内南
福田	政敏(86歳)	八ツ又
小野	文夫(82歳)	大門
江崎	徳彦(62歳)	西軽海
片岡	敏子(101歳)	宗慶
岡崎	興一郎(78歳)	宗慶

●まちの人口(10月1日現在)

人口	33,075(-17)
男	16,154(-16)
女	16,921(-1)
世帯	13,001(-3) ( )は前月比

納期限 11/30	●国民健康保険税(第5期) ●後期高齢者医療保険料(第5期) ●水道・下水道料金(9・10月分) ●学校給食費(11月分) ●放課後児童施設利用料(11月分)
納期限 12/11	●保育園・幼稚園利用料(11月分)

編集後記

Editor's note

朝晩の冷え込みが日ごとに増していると感じる今日この頃。寒さが苦手な自分にとっては、辛い季節になってきました。寒さが苦手で運動の習慣も全くない私、免疫力の低下が心配になります。免疫力を高めるためにも、散歩の習慣をつけてぐっすり寝たいと思います。(壮)

お知らせの食品ロス「買いすぎない」の言葉、身に覚えがあり…。スーパーでつい目に入る特売コーナー、今日こそは素通りすると決めても気になる魅惑の品々。ここで残ったら食品ロスだ!とお買い上げ。家に帰ったら同じ品がそこに…!つい目を反らしてしまいました。(香)

情報をお待ちしています

**「市の魅力」募集しています!**  
市では、市の自然や歴史、文化や建物等を、より広く伝えるため「みんなに伝えたい」「みんなと共有したい」そんな「市の魅力」を募集します。  
團秘書広報課☎0581(34)5040



本巢市のSNS

Social Media

市公式Facebook

市の魅力など、さまざまな情報を配信。気に入った投稿に「いいね!」をお願いします。



市公式X(旧 Twitter)

140文字以内で市の情報をお知らせします。気になった投稿はいいねやRTで共有してください。



市公式YouTubeチャンネル

こちら本巢市情報局やもとまるの動画、市PR動画などを配信中。チャンネル登録をお願いします。



行政情報アプリマチイロ

アプリで広報もとすを配信中。登録すると、最新号をスマホやタブレットに自動でお届けします。



訪問カット ちよきくる  
経年本出実第97号 / 経年市出実375号実出第  
当店では吸引式カット機材「エアクリッパー」を導入しています

最短5分のスピーディーカット  
ベッド上でのカットでも髪残りにし  
ハサミを傷まないから安全・安心

エアクリッパーカットの利点とは?

カットした髪をそのまま吸引 地肌やベッドへの髪残りがありません。お風呂に直行せずにあの不快なチクチクとサヨナラできます!	寝たきりの方でもラクらくカット 体位の交換や椅子への移動は必要ありません。利用者様の負担を大幅に軽減します。	肌を傷つけない安心設計 ハサミなどの刃物を用いないためお客様がケガをする心配がありません。お子様にも安心してご利用いただけます。	ロングヘアーから短髪まで、幅広いスタイルに対応可能 特許構造によりウェーブを活かしたカットが可能です。毛量調整もラクらく!
-----------------------------------------------------------------	-----------------------------------------------------------	---------------------------------------------------------------------	------------------------------------------------------------------

本巢市理髪サービス事業提携店  
訪問カット ちよきくる ☎070-6413-7384  
岐阜県本巢市政田717C-101 chokikuru@gmail.com

キッズスクール専門クライミング施設  
AIDPID(エイドピット)

公認スポーツクライミングコーチ1  
柔道整復師・トレーナーである体のプロが指導

入会金無料キャンペーン  
(2200円)

担当: 窪田 瑞穂  
瑞穂市本179-6 0583331083

織部の里もとす 11月のお知らせ

日	月	火	水	木	金	土
			1	2	3 文化の日	4
5	6	7	8	9	10	11
12	13	14	15	16	17	18
19	20	21	22	23 勤労感謝の日	24	25
26	27	28	29 休	30		

＜イベント情報＞  
 【火】パン工房：13時より20%引き  
 【金】直売施設：野菜特売  
 第3日曜日：ガラボン抽選会

11月5日：SDGs自然素材ワークショップ  
 11月23日：アマチュアバンドライブ開催  
 キッチンカー出店

Instagram @MICHORIIBE  
 ホームページ <https://www.oribenosato.jp/>

道の駅 織部の里もとす 本業市山口676番地  
 ☎0581(34)4755 FAX0581(34)1011  
 HP <https://www.oribenosato.jp/>

NEOキャンピングパーク 11月のお知らせ

【NEOキャンピングパークは令和5年4月1日より株式会社ヒマラヤが管理・運営しています。】

▼キャンプ場スタッフから

いつもたくさんのご利用、誠にありがとうございます。秋シーズンに合わせて、アルコールの提供に続き、カフェメニューの提供もスタートしております。設営を終えてほっと一息つきたいときはもちろんのこと、チェックイン前の待ち時間でもご利用いただけたら嬉しいです。みなさまのご利用を心よりお待ちしております。（※キャンプ場で提供する飲食は季節により変更となる可能性があります。）

※キャンプ場最新情報は公式InstagramからInstagramにて「@hmry\_neo」で検索！

※ご予約は以下の専用予約サイトから <https://neo-camp.jp>

NEOキャンピングパーク  
 本業市根尾下大須1428-1 ☎058(276)7188  
 HP <https://neo-camp.jp>

(公社)本業市シルバー人材センター

急募 嘱託職員募集

○当センター事務局の業務担当嘱託職員を1名募集します。

- 仕事内容 受注対応・打合せ、シルバー会員への就業提供、契約事務、配分金計算、パソコン入力等
- 資格等 普通自動車免許(AT限定可)、パソコンで簡単なワード・エクセルが使えること
- 賃金 給料月額 114,000円程度
- 勤務地 当センター事務所
- 勤務時間 午前8時30分～午後5時15分(7時間45分勤務/日)
- 勤務日数 月15日勤務(週3日～4日程度)
- 休日 土、日、祝日、12月29日～1月3日
- 加入保険 雇用保険、労災保険、社会保険
- 応募要領 履歴書(写真を貼付)を当センター事務所に提出してください。(郵送可)後日、面接を行います。
- 応募期限 採用者決定まで随時
- その他 令和6年1月から勤務できる方を募集します。(以後勤務状況により1年ごとに更新有り)

●問合せ 公益社団法人 本業市シルバー人材センター  
 〒501-0401 本業市上保20番地1  
 電話 058(320)0023

60歳以上の健康な方へ シルバー人材センターの会員を募集中！  
 【入会説明会開催】  
 ●日時 11月6日(月)、12月6日(水) いずれも午後1時30分から  
 ●場所 本業市シルバー人材センター事務所  
 ●その他 事前予約は不要(上記日時都合の悪い場合はご相談ください。)

問い合わせ 公益社団法人 本業市シルバー人材センター  
 本業市上保20-1 ☎058(320)0023

山ねこ不動産 0581-38-3055

空き家 売ります 買います

無料価格査定 QR コード

本業市・揖斐川町 空き家バンク協力事業者

岐阜県広報 岐阜県からのお知らせ

点字版・音声版をご希望の方は、県庁広報課へご連絡ください  
 音声版には、CD(デジター編集)での提供と音声用のテキストデータの配信もあります  
 この情報は令和5年9月28日現在のものです。  
 この紙面に関するお問い合わせは、県庁広報課まで ☎058(272)1111(代) FAX058(278)2506

情報ボックス

- 「たくみ女子会」参加者を募集します  
 建築関係の仕事に興味のある女性を対象とした無料のイベントです。  
 ●とき/12月16日(土)13:45～16:15  
 ●ところ/ハートフルスクエアG(岐阜市)  
 ●定員/30人(先着順)  
 ●対象/高校生以上の女子学生及び女性求職者  
 ●申込方法/申込フォームから  
 ●問/国際たくみアカデミー ☎0574(25)2423
- 福井県立美術館・若狭歴史博物館 名品展を開催します  
 福井県立美術館・若狭歴史博物館との連携による展覧会を開催します。  
 ●とき/10月14日(土)～12月3日(日) 10:00～18:00(入場は17:30まで)  
 ●ところ/県美術館 展示室3(岐阜市)  
 ●料金/一般1,000円、大学生700円 高校生以下無料  
 ●問/県美術館 ☎058(271)1313
- 2024年版「岐阜県民手帳」販売中  
 表紙に「美濃手すき和紙」を使用し、岐阜県の主な行事予定のほか、観光情報、各種統計等、岐阜県の役立つデータが満載のスケジュール手帳です。  
 ●販売場所/県内書店、ホームセンター、Amazonなど(料金/1冊780円)  
 ●監修/県統計課  
 ●問/株式会社 太洋社 ☎058(324)2111
- 「清流の国ぎふ」文化祭2024 PRイベントを開催します  
 日比野亮彦さん企画の県民運動ワークショップや、音楽コンサート、岐阜食文化物産展、伝承遊び体験等を開催します。  
 ●とき/11月18日(土)13:30～19:30  
 ●ところ/岐阜県庁(岐阜市)  
 ●料金/無料(一部イベントは有料)  
 ●問/県清流の国ぎふ文化祭推進課 ☎058(272)8227
- 11月25日から12月1日は「犯罪被害者週間」です  
 犯罪は、何の前触れもなく、ある日突然襲ってきます。犯罪被害者等は、身体的負担のみならず、精神的、経済的にさまざまな問題を抱え支援を必要としています。県民一人ひとりが犯罪被害者等の気持ちを理解することが支援の第一歩です。犯罪被害者等の声に耳を傾け、私たちにできることについて考えることから始めませんか？  
 ●問/県警広報課 ☎058(271)2424
- 「清流の国ぎふ」文化祭2024 PRイベントを開催します  
 日比野亮彦さん企画の県民運動ワークショップや、音楽コンサート、岐阜食文化物産展、伝承遊び体験等を開催します。  
 ●とき/11月18日(土)13:30～19:30  
 ●ところ/岐阜県庁(岐阜市)  
 ●料金/無料(一部イベントは有料)  
 ●問/県清流の国ぎふ文化祭推進課 ☎058(272)8227

スマホやタブレットで 広報紙が読める  
 広報紙をPC・スマホで @マイ広報紙  
 電子書籍ポータルサイト @岐阜県イブックス  
 マチを好きになるアプリ @マチイロ

社会福祉法人 井ノ口会

もっと気軽に、もっと身近に！  
 高齢者介護を通じて人と寄り添う

日頃より『フレンドリーおりべ』の名で本業市のみなさまに親しんでいただき、ありがとうございます。平成17年に土貴野小学校のすぐ南に施設を構え「(ユニット型)特別養護老人ホーム」「ショートステイ」「デイサービス」の介護保険サービスを提供させていただいています。コロナ禍で大変なことが多いですけれども、ご高齢者やご家族、そして地域のみなさまに、少しでも多く笑顔で過ごしていただけるようにスタッフ一同ガンバって参ります!!

井ノ口会グループのご紹介

本業市からアクセスの良いところでサービス展開をしています。お困りの時・生活にご不安な時は、気軽にお問い合わせください。

- 本業エリア  
 フレンドリーおりべ(特養/ショート/デイ)  
 本業市七五三735 ☎058(320)5320
- 岐阜北西部エリア  
 瑞光苑(特養)  
 岐阜市奥1-100 ☎058(239)9721  
 さくら苑(特養・ショート・ケアハウス)  
 岐阜市奥2-28-1 ☎058(239)9766  
 あんずの里(特養/ショート/デイ)  
 岐阜市則松2-10 ☎058(230)3335  
 エトワールずいこう(ケアハウス)  
 岐阜市奥1-95 ☎058(239)9749
- 大垣北東部エリア  
 すいと大垣(特養/ショート/デイ)  
 大垣市北方町5-25 ☎0584(47)7123

職員募集  
 介護職員(資格・経験不問)  
 看護職員(正(准)ブランク可)  
 正規・パートとも大募集中。短時間での勤務も応相談。見学・相談からでも大丈夫!まずは☎電話か✉メールで。HPからもエントリーできます!

井ノ口会 募集受付 ☎058(239)9738