

MOTOSU 6

広報もとす

Jun
2020 No.197

MOTOSU

2020 Jun 6 広報もとす

No.197
2020年6月1日号

特集 新しい日常を生きる

発行 本業市/編集 秘書広報課/〒501-1292 岐阜県本業市文殊324番地
☎0581-34-2511/ホームページ <http://www.city.motosu.lg.jp/>

「特集」
新しい日常を生きる



そっか。いい人生は、
いい時間の使い方なんだ。

6/23~6/29は
男女共同
参画週間

ワクワク・ライフ・バランス

人生100年時代とも言われる中、自分らしい充実した人生のためには、全ての人が性別にかかわらず、自分の意思に沿って、職業生活や家庭生活などを送ることが大切です。そのためには「仕事」「家事」「育児」「介護」「学び」「趣味・娯楽」などに、どのように時間を使ってバランスをとるか、考えていく必要があります。

自分らしい人生を実現するために、時間をどう使っていくのか、この機会に皆さんもゆっくり考えてみませんか。

市民の皆さんに支給される給付金

特別定額給付金

新型コロナウイルス感染症緊急経済対策として、特別定額給付金が支給されます。

給付対象者

基準日(令和2年4月27日)時点で、本県市の住民基本台帳に登録されている人

受給権者

給付対象者の世帯の世帯主

給付額

対象者1人につき**10万円**

申請方法(下記①・②のいずれか)

①郵送申請方式

市から受給権者宛てに郵送した申請書(5月18日(月)から順次郵送済み)に振込先口座を記入し、以下の書類を裏面に貼り付けて、同封の返信用封筒で返送。
▷本人確認書類の写し(いずれか1点)

運転免許証、健康保険証、マイナンバーカードなど
▷振込先口座の確認書類の写し

金融機関名、口座番号、口座名義人、支店名が分かる通帳やキャッシュカード※受給権者本人名義の口座

②オンライン申請方式(マイナンバーカード所持者のみ)

マイナポータルから振込先口座を入力し、振込先口座の確認書類をアップロードして電子申請(電子署名により本人確認を実施し、本人確認書類は不要)。

申請期限

令和**2年8月18日**(火)※消印有効

給付方法

申請内容を審査後、申請書に記載の口座へ振り込み
※振込通知書は送付しません。

配偶者からの暴力などを理由に避難している人はご相談ください

他市区町村から住民票を移さずに本県市に居住している場合でも、本県市で申請できることがあります。

☎申請について

福祉敬愛課社会福祉係 ☎058-323-7754

☎制度について

特別定額給付金コールセンター ☎0120-260020

子育て世帯への臨時特別給付金

子育て世帯の生活支援のため、支給するものです。

給付対象者 令和2年4月分(3月分を含む)の児童手当(本則給付)の支給を受けている人

給付額 対象児童1人につき**1万円**

※公務員のみ手続きが必要。所属庁が支給対象者であると証明した上で、令和2年3月31日(令和2年3月分の児童手当の支給要件児童は令和2年2月29日)時点で住民票のある市区町村へ申請。

給付方法 6月下旬に児童手当登録銀行口座などへ振り込み

☎福祉敬愛課児童福祉係 ☎058-323-7752

教えないで! 渡さないで!

- ▷暗証番号
- ▷通帳、キャッシュカード
- ▷口座番号
- ▷マイナンバー

市や総務省からATMの操作をお願いすることや、給付金の給付のために、手数料の振り込みを求めることは絶対にありません。「怪しい!」と思ったら警察相談専用電話「#9110」または最寄りの警察署へご相談ください。



市税などの納付が困難な人はご相談ください

新型コロナウイルスの影響で収入が大幅に減少し、市税、保育料、水道料金などの納付が困難な人は、納付の猶予が受けられる場合があります。

☎市税…税務課 ☎0581-34-5022(国民健康保険税…市民課 ☎058-323-7750)

保育料…幼児教育課 ☎058-323-7753 水道料金…上下水道課 ☎058-323-7760



△最新情報は市HPへ

特集

新しい日常を生きる

長期化が予測される新型コロナウイルスとの闘い。

このウイルスと共に生きていく、「新しい日常」が始まっています。

県に発令されていた新型コロナウイルス感染症緊急事態宣言が、5月14日に解除されました。しかし、新型コロナウイルスがなくなつたわけではありませぬ。油断した途端に、再度の感染拡大が起きる可能性もあります。私たちは、身の周りに潜在するウイルスへの警戒とその危険性を忘れず、「新しい日常」を生き抜いていく必要があります。緩みなく、毎日の感染予防対策を継続して行うことが終息につながるのではないのでしょうか。

新型コロナウイルス感染の恐れのほか、気温が上昇していくこの時期に注意したいことがあります。マスクをつけて過ごしていると、体内に熱がこもりやすくなります。また、マスク内の湿度が上がるため、喉の渇きを感じづらくなることもあります。気付かないうちに脱水が進み、熱中症になるリスクも高まるといわれています。普段よりこまめに水分を補給し、熱中症予防を意識することも大切です。



マスクの着用
外出時には必ずマスクの着用を。咳やくしゃみによる飛沫、ドアノブなどに付着したウイルスが、手を介して口や鼻に直接触れるのを防ぎます。



人との距離確保
職場や外出先では、人との間隔を取ってください。在宅勤務や時差出勤の活用、予約を取るなど、一度に人が集まらないよう工夫しましょう。



体調管理
検温をはじめ、日頃から自分の体調管理を心掛けましょう。体調が優れないときは、無理をして外出・出勤せず、休息をとりましょう。



手洗い・手指消毒
帰宅時や不特定多数の人が触れる部分に触った後は、必ず手を洗いましょう。アルコール消毒を使用する際は、しっかりと手にすり込んでください。

新型コロナウイルス感染症に関する相談窓口

全般について、相談したいとき 県民総合相談窓口 ☎058-272-8198(午前8時30分~午後5時 当面、土日祝日も対応)

厚生労働省電話相談窓口 ☎0120-565653(午前9時~午後9時 毎日対応)

発熱などの症状が出ているとき 帰国者・接触者相談センター(岐阜保健所) ☎058-380-3004(毎日24時間対応)

令和元年度下半期 財政事情の公表

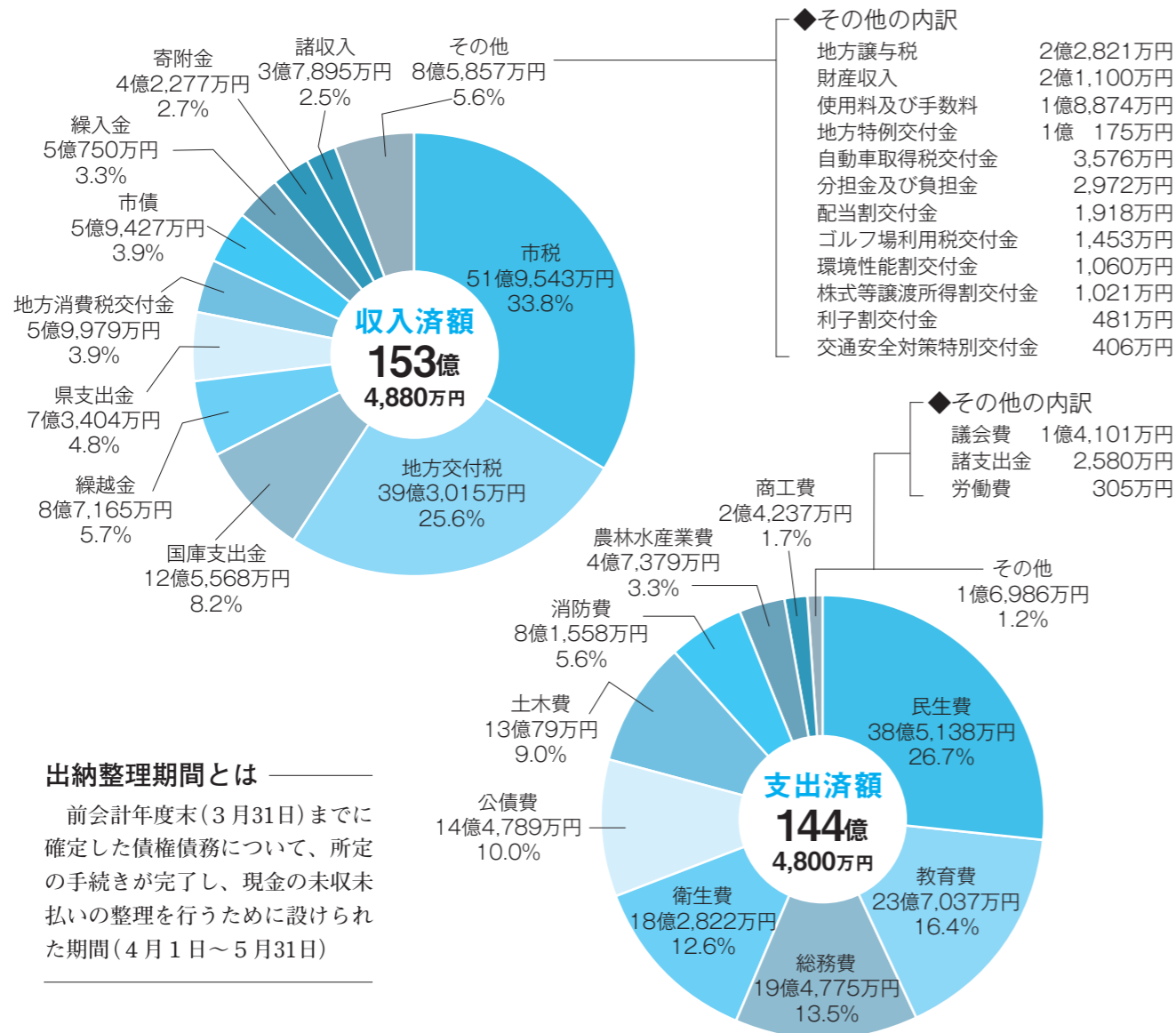
市の財政状況を公表し、分かりやすく解説します。

この公表は、地方自治法の規定により、本市の財政状況を市民の皆さんに広く知っていただくため、毎年6月と12月に行っているものです。今回は、令和元年度下半期(令和2年3月31日現在)における予算の執行状況などをお知らせします。なお、出納整理期間中の執行分については含まれていません。
企画財政課 ☎0581-34-5024

令和元年度予算の執行状況(令和2年3月31日現在)

◆一般会計

予算現額174億395万円



出納整理期間とは

前会計年度末(3月31日)までに確定した債権債務について、所定の手続きが完了し、現金の未収未払いの整理を行うために設けられた期間(4月1日～5月31日)

◆特別会計

区分	予算現額	収入済額	支出済額
国民健康保険特別会計(事業勘定)	36億2,495万円	33億3,195万円	32億7,148万円
国民健康保険特別会計(施設勘定)	2億4,370万円	1億9,833万円	2億1,815万円
後期高齢者医療特別会計	4億800万円	3億8,699万円	3億5,984万円
企業用地造成事業特別会計	3,500万円	3,500万円	666万円
農業集落排水事業特別会計	8億1,725万円	6億4,518万円	5億6,014万円
公共下水道特別会計	3億3,315万円	3億3,425万円	2億8,472万円
合計	54億6,205万円	49億3,170万円	47億99万円

◆市有財産の現在高

●土地・建物

区分	土地	建物
行政財産	111万6,625㎡	17万6,474㎡
普通財産	16万1,702㎡	3,306㎡
山林	693万5,869㎡	—
合計	821万4,196㎡	17万9,780㎡

●有価証券・その他

区分	現在高
有価証券	1,509万円
出資金	9億3,871万円
出捐金	1,038万円
預託金・貸付金等	1億9,528万円
財政調整基金	36億2,443万円
減債基金	4億1,568万円
公共施設等整備基金	21億490万円
樽見鉄道対策基金	8,840万円
地域振興基金	9,007万円
基 森林環境譲与税活用基金	386万円
淡墨桜維持管理基金	2億1,702万円
地域交流施設整備基金	3,477万円
金 根尾川花火大会基金	466万円
畑中茂樹奨学基金	586万円
数学のまちづくり基金	1,310万円
安藤基金	7,446万円
国民健康保険基金	6億1,926万円
国民健康保険診療所基金	2億366万円
合計	86億5,959万円

◆財政の動向・財政方針

①財政の動向

合併以来、財源確保が厳しい状況が続いている中で、行財政改革大綱に基づく「行財政改革実施計画」の推進、歳出削減の積極的な取り組みや安定した市税収入を確保することなどにより、財政の健全化判断比率においても、国が示す基準以下であり、健全性は保たれていると言えます。

今後の見込みにつきましては、法人税においては税率の改正により減額となっておりますが、固定資産税においては、新築・増築家屋の増加などにより増額を見込んでおります。一方、年明けからの新型コロナウイルス感染症による影響により内外経済をさらに下振れさせる恐れがあり、経済活動が抑制され、個人所得が減少し、税収の確保が困難となる見込みであり、市が自由に使える一般財源にも大きく影響が生じる見込みです。

◆水道事業会計

収入区分	収入済額
収益的収入	8億6,229万円
資本的収入	2億3,768万円
支出区分	支出済額
収益的支出	8億2,897万円
資本的支出	6億1,018万円

◆市民の皆さんの税負担の状況

区分	収入済額	1人当たり負担額	1世帯当たり負担額
市民税	17億8,645万円	52,493円	140,599円
固定資産税	30億6,566万円	90,082円	241,277円
軽自動車税	1億531万円	3,094円	8,288円
市たばこ税	2億2,289万円	6,549円	17,542円
入湯税	1,512万円	444円	1,190円
合計	51億9,543万円	152,662円	408,896円

●令和2年3月31日現在 住民基本台帳人口 34,032人
世帯数 12,706世帯

◆地方債の現在高

区分	現在高
一般会計	159億2,412万円
特別会計	8,039万円
国民健康保険特別会計(施設勘定)	33億669万円
農業集落排水事業特別会計	24億994万円
公共下水道特別会計	53億420万円
企業債	270億2,534万円
合計	270億2,534万円



一方、歳出面では、ますます進行する少子高齢化により、社会保障関係経費の増加をはじめ、公債費、老朽化する施設の維持管理費の増加が見込まれます。

②財政方針

将来にわたり財政の健全性を維持していくためには、5年後、10年後の収入に見合った歳出規模、財政構造にしていかなければなりません。これまで以上に、新しい発想を持って、魅力あるまちづくりに向けて、各種の政策を効果的かつ効率的に展開していかなければなりません。また限られた財源を効果的、効率的に活用することを基本に、合併による効率性や合併の効果を徹底的に追求することが必要です。

子どもセンター

開館時間 午前9時～午後5時(午後4時45分から片付けを始めます) 休館日 月曜日(祝日の場合は翌日) ☎058-324-2017

※新型コロナウイルスの感染予防対策のため、6月のイベントは全て中止しますのでご了承ください。
イベントなどの開催状況に変更が生じた場合は、随時ともいくネットでお知らせします。

★7月初めの予定 1日(木)お弁当の日 4日(土)センターまつり 7日(火)お話タイム 9日(木)赤ちゃん広場

子育て支援センター

開館時間 午前9時～正午、午後1～3時 休館日 土日祝日▷本巣・根尾子育て支援センター(本巣幼稚園内) ☎0581-34-5011
▷真正子育て支援センター(弾正幼稚園内) ☎058-324-5518▷糸貫子育て支援センター(糸貫西幼稚園内) ☎058-322-0015

★子育て講座

0～3歳の乳幼児とその保護者を対象に、毎月開催しています。参加希望の場合は、子育て支援センターへお問い合わせください。

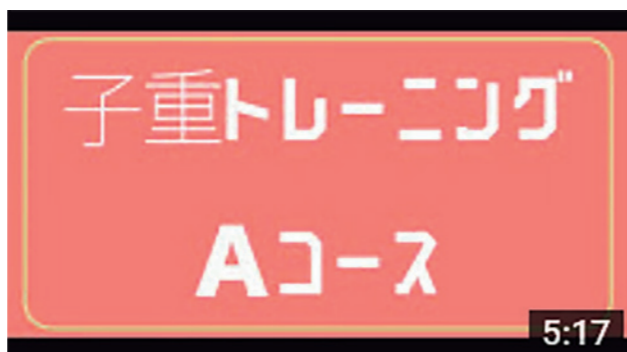
※6月の子育て講座は、新型コロナウイルスの感染予防対策のため中止します。

7月3日(金)「リトミック遊びをしよう」真正体育センター
講師 田中 美智子さん 定員 50組

※イベントなどの開催状況に変更が生じた場合は、随時ともいくネットでお知らせします。

情報発信

本巣市運動アドバイザーの春日晃章先生(岐阜大学教育学部教授)が、1日5分でできる親子体操や子重トレーニングなどをYouTubeで公開しています。YouTubeで「春日研究室」と検索し、ぜひ親子でやってみましょう♪



各センターでは、さまざまな行事を開催しています。詳細は各センター発行の通信をご確認ください。

通信は「もといくネット」にも掲載していますので、ご活用ください。

もといくネット

検索方法 トップページ▷支援・サポート▷子どもセンター/子育て支援センター

HP <https://moto-iku-net.com/>

▽ここからアクセス



北方警察署の「窓」-まど- vol.8

本巣市、瑞穂市、北方町を管轄し、約10万人の暮らしを支える北方警察署。このコーナーでは、日々の警察業務の紹介や、事件、事故に関するお知らせなど、幅広く情報提供します。

新型コロナウイルスに便乗した詐欺に注意

新型コロナウイルスの感染拡大を受け、社会全体が先の見えない不安に陥っている中、これに便乗した悪質な詐欺が発生しています。実際にあった事例を紹介します。

①警察官を名乗る男から「コロナの詐欺事件で犯人を逮捕した。〇〇さんの住所は〇〇です」などと聞かれる不審な電話があった。

②「緊急対策特別資金」「お金を貸します」などのフアックスが届いた。



これらの事例は、手口の入り口が新型コロナウイルスになっただけで、一般的な詐欺と変わりはありません。①は、犯人が訪問し、キャッシュカードなどをだまし取り、聞き出した暗証番号でお金を引き出す手口。②は、保証金などの名目でお金をだまし取る手口と想定されます。感染の終息が見えない中、今後も社会情勢に伴う不安につけ込んだ悪質な犯罪が増加することが予想されます。不審な電話、メール、フアックスは、まず、ご家族や警察に相談するようお願いいたします。

こんにちは! vol.41 「えがお」です

障害者生活支援センター「えがお」は、市内にお住まいでハンディキャップのある人の相談に応じる支援センターです。相談員がご自宅などに伺い、お話を聞くこともできます。お気軽にご相談ください。

手話教室のご案内

「本巣市障害者生活支援センターえがお」では、手話教室を開催しています。聴覚障がい者を講師に迎え、初心者からベテランまで楽しく手話を学んでいます。興味のある人は、是非ご参加ください。見学からでも、大歓迎です。

日程 毎月第2・4月曜日
時間 午前10時～11時30分
※講師の都合による変更あり

場所 真正分庁舎 3階 第3会議室
参加費 無料
教材費 別途(現在は手話奉仕員養成テキスト使用)
※見学、参加を希望する場合は、事前にご連絡ください。
※現在は、新型コロナウイルスの感染防止のため、休講しています。
障害者生活支援センター「えがお」
開所日時 月～金曜日(祝日除く) 午前8時30分～午後5時15分
場所 真正分庁舎 10番窓口
☎058-323-1145
✉egao@city.motosu.lg.jp

組み合わせて「おはよう」や「こんにちは」にも使えます。



手話の紹介「あいさつ」
左右の人差し指を立てた状態から折り曲げます。人が向かい合ってあいさつする様子です。

新型コロナウイルスに負けないで

各種健康診査・がん検診

「新型インフルエンザ等対策特別措置法に基づく緊急事態措置」に基づき、新型コロナウイルスの感染拡大を防止するため、6月に予定していた健康診査(青年健康診査・特定健康診査)は、中止することとなりました。7月以降の各種健康診査・がん検診も、新型コロナウイルス感染症の流行状況により、やむを得ず延期または中止となる場合があります。

各種健康診査・がん検診を希望された人や、特定健康診査の対象の人には、詳細が決まり次第、郵送でご案内します。また、市ホームページやTwitterでも随時お知らせしていきますので、ご確認ください。

また、健康ポイント事業についても現在調整中であり、健康チャレンジシートの配布を見合わせています。詳細が決まり次第お知らせします。

家庭でできる健康づくり

生活リズムを整えましょう
勤務形態の変化や休校、外出自粛などで、生活が不規則になっていませんか。生活リズムが崩れると、自律神経(循環器、消化器、呼吸器など)身の活動を調節する神経が乱れて疲れやすくなったり、食事が疎かになって免疫力が落ちたりする原因になります。生活リズムを整えるには、次のような方法が挙げられます。

- ① 決まった時間に起床する
- ② 3食かかさず食事を取る
- ③ 適度な運動を継続する
- ④ 夜更かしをし過ぎず良質な睡眠を心掛ける

規則正しい生活リズムは、ストレスや過労などで乱れた自律神経や、体内のホルモンの働きを整えます。日常生活の状況をときこそ、基本的な生活習慣が大切です。自分の体に正直に、心も体も健康に過ごしましょう。

高齢者の健康づくりには

外出を控えるあまり、身体を動かさない状態が続くと、筋肉量が減少し、転びやすくなったり、疲れやすくなったりする「フレイル(虚弱)」の原因になります。フレイルが進行すると、身体の免疫力が低下し、疲れやすさが改善しにくくなるなどの悪循環が生じてしまいます。自宅にいなながらも健康を維持するために、左記のポイントに注目しましょう。

- ① 「動く」時間を増やす
ラジオ体操や、テレビのコマーシャル中に足踏みをするなど、無理のない運動を継続しましょう。
- ② バランス良く食べる
炭水化物やお菓子のみで腹を膨らませるのではなく、筋肉を維持する栄養素である「たんぱく質」を意識して取りましょう(ただし、医師による食事制限のある人はかかりつけ医の指示に従ってください)。

③ しつかり噛んで食べる
食事をするときには、口を動かす、よく噛んで食べましょう。また、口腔内の清潔を保つため、毎食後・寝る前の歯磨きを徹底し、義歯も清潔にしましょう。

④ つながりを大切にする
外出自粛が長期化し、会話が減少したり、何もしない時間が増えすぎたりしていませんか。電話・メールなどを活用し、他者との交流をなくさないようにしましょう。

参考：一般社団法人日本老年医学会「新型コロナウイルス感染症」高齢者として気を付けたいポイント」



☎根尾保健センター ☎0581-38-9038 ☎本葉保健センター ☎0581-34-5028 ☎糸貫保健センター ☎058-320-0500
☎真正保健センター ☎058-320-0153

図書館通信

お知らせ

図書館(室)の一部利用再開について(お願い)
6月3日(公民館図書室は2日)からサービスの一部を再開します。新型コロナウイルス感染拡大防止のため、当面の間、図書の貸し出しと返却のみを行い、右記のサービスは引き続き休止します。レファレンスサービスは、ファクスやメール、手紙などでの受け付けに限り行います。
開館時間の変更 しんせいほんの森のみ1時間短縮し、午前10時から午後5時まで開館します。
※滞在時間は20分以内でお願いします。

休止サービス 図書資料の閲覧、読書室などの開放、図書検索機やパソコンなど端末機の利用、読み聞かせなどイベントの開催
利用者へのお願い マスクの着用、咳エチケットの徹底、備え付けアルコールでの手指消毒
※情勢により、サービスの急な変更や入館制限を行う場合があります。最新情報は下記ホームページへ。

一般向け新着ピックアップ



その話、諸説あります。
ナショナルジオグラフィック/編
日経ナショナルジオグラフィック社/刊
歴史や科学に謎はつきものです。いまだ答えの分からない24の問いについて、研究者たちの複数の説を紹介。学校で習った当時とは違う考え方に、面白い発見があるかもしれません。



こまったさんのレシピブック
寺村 輝夫/レシピ原案 さわの めぐみ/レシピ監修 あかね書房/刊
ロングセラー童話「こまったさん」の物語に出てくる、ハンバーグやサンドイッチ。憧れのあの一品を、自宅で調理してみませんか?写真やイラストが多いので、初めての人も楽しめます。

新着本

- ・野菜の植え合わせベストプラン(竹内 孝功)
 - ・やさしい日本絵画(山下 裕二)
 - ・君から、動け(佐々木 常夫)
 - ・発酵あんこのおやつ(木村 幸子)
 - ・晴れの日散歩(角田 光代)
 - ・発注いただきました!(朝井 リョウ)
 - ・三年長屋(梶 よう子)
 - ・サンセット・パーク(ポール・オースター)
 - 旅でみる世の中のしくみ大図解(リビー・ドイチュ)
 - コトノハ町はきょうもヘンテコ(昼田 弥子)
 - いたずらのすきなけんちくか(安藤 忠雄)
 - ごんべえだぬき(川端 誠)
 - 児童向けの本
- ※真正分庁舎入口で新着一覧を配布しています。

ジュニア司書ピックアップ



ほくとニケ
片川 優子/作 講談社/刊
ある日、うちにやって来た子ねこのニケ。ほくは友達の仁菜と一緒に育て始め、ニケはどんどん大きくなっていきます。でも、仁菜がほくの家に来られなくなってから…。ほくとちとニケの心温まるお話。(糸貫中・井納彩那)

しんせいほんの森 イベント情報

おはなし会…6月のおはなし会は中止します。
雑誌・本のリサイクル…5月2日(土)から実施を予定していましたが、秋の本のリサイクルと合わせて行います。
教科書展示会…6月に実施を予定していましたが、中止します。
図書館教育課 ☎058-323-7763

開館時間・休館日

6月	月	火	水	木	金	土	日	7月	月	火	水	木	金	土	日
	1	2	3	4	5	6	7				1	2	3	4	5
	8	9	10	11	12	13	14		6	7	8	9	10	11	12
	15	16	17	18	19	20	21		13	14	15	16	17	18	19
	22	23	24	25	26	27	28		20	21	22	23	24	25	26
	29	30							27	28	29	30	31		

しんせいほんの森
午前10時～午後5時
公民館図書室
午前9時～午後5時
■全館休館
●しんせいほんの森のみ休館



☎しんせいほんの森 ☎058-323-5757 <https://www.library-city-motosu.jp/>

学びの窓

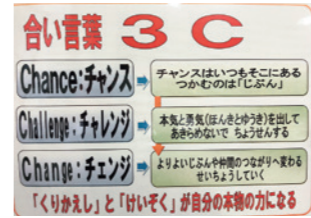
市内の各幼稚園、小・中学校の取り組みをリレー方式で紹介しします。

本巣中学校

本巣中の合言葉「3C」

4月7日、入学式・始業式を行いました。1年生56人、2年生60人、3年生66人、全校生徒182人で新しいスタートを迎えることができました。

新型コロナウイルス感染予防対策のため、学年によって登下校の時間が違ったり、式の持ち方が違ったりしました。しかし、大きな混乱をきたすことなく、凛として式に臨む姿や肅々と学級活動に取り組む姿から、生徒の意気込みが伝わってくるすてきなスタートとなりました。



右) 入学式で、「3C」について校長から話を聞く新入生 上) 本巣中の合言葉「3C」



土貴野小学校

家庭・地域の皆さまに支えられて

本年度、土貴野小学校は、全校児童140人でスタートしました。

本校では、学校・家庭・地域が連携して、「土貴野小学校プロジェクト協議会」を結成し、「安全・安心部会」「学習部会」「環境部会」を組織として、児童の健全育成を目指す取組を行っています。

「安全・安心部会」では、昨年度結成された「土貴野つ子さわやかパトロール隊」が中心となり、登下校の見守り活動を行っています。現在32人がパトロール隊に登録しています。北方警察署より激励を受けるなど、活発な活動へと展開しています。



右) 「土貴野つ子さわやかパトロール隊結成式」 上) 家庭・地域の願いが込められた「鯉のぼり掲揚」



となる「鯉のぼり掲揚」を行いました。本年も、地域の人や保護者の協力によって、カラフルな鯉のぼりが元氣よく、青空高く舞い上がりました。鯉のぼりも、土貴野小学校の校庭から「土貴野つ子」を応援しています。

鶏肉の山椒焼き

～武将ゆかりの料理献立より～

材料(4人分)

- 鶏もも肉(皮なし)…… 200g
酒……… 小さじ½
しょうゆ……… 大さじ½
みりん……… 小さじ1
しょうが(おろす)…… 少々
さんしょう(粉)……… 少々
山椒の葉(飾り用)

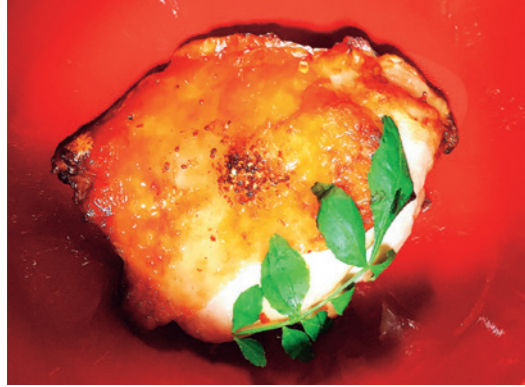
作り方

- ① 鶏肉200gを食べやすい大きさに切る。(給食では1人1切れとなるようにしました。)
② 調味料を計量し、鶏肉に下味をつける。
③ 天板に鶏肉を並べ、200℃のオーブンで15分焼く。または、フライパンを熱し、少量の油を入れ、中火で両面を焼く。

※現在放映中のNHK大河ドラマ「麒麟がくる」で、私たちが暮らす岐阜県も舞台になっています。当時の食事については諸説ありますが、子どもたちが郷土にゆかりのある人物や歴史について興味関心を持つ機会になればよいと考え、武将ゆかりの料理を給食で作ります。

給食の献立から

Cook



織田信長の命令を受けた明智光秀が、徳川家康をもてなすために作った饗宴の料理に「キジ肉の山椒焼き」があります。キジ肉は、当時の食事の定番で貴重なたんぱく源でした。給食では、鶏肉で作ります。その他、光秀の正室である照子が、家臣たちにふるまったとされる味噌汁「武将汁」や、当時の献立を参考に「昆布ごはん」「さんびらごぼう」を組み合わせます。

本巣市のかたち No.182

Culture

国史跡船来山古墳群 石室カルテの成果から

150号墳は6世紀(約1500年前)に造られた古墳です。20年前の発掘調査で、この古墳からは純金のイヤリングのほか、金銅製空玉、水晶やガラスのアクセサリなど豪華な副葬品がたくさん出土しました。しかし、石室はほとんどの石が抜き取られた状況でした。側壁や天井石は、江戸時代に名古屋城の石垣を造るときに、抜き取られたものと考えられます。その後、保存措置が施されないまま20年以上経過しましたが、石室調査の結果、発掘調査時からほとんど変わらない状態で残されていることが分かりました。

現状の古墳の姿からは、副葬品の内容や石室の状態などをうかがい知ることはできません。また、未整備の状態のままだと、うっかり古墳の中まで足を踏み入れたり、壊してしまったりする危険があります。現地の看板に掲載する内容や、今後の整備の仕方などの課題も出てきました。



発掘調査当時

文芸欄

俳句の部

池温水面の鴨も慌ただし 田井中正信

初生りの弾みさうなる茄子を挽ぐ 水谷 菖子

母も児も同じリボンや夏帽子 吉田 正春

東風吹かば巢立つ学びや倫を説く 遠山善太郎

車座に花の天蓋塩むすび 塩谷 憲

短歌の部

さいあい息子を亡くした我が母は ぼつんと二人施設の部屋に 高橋 広子

「また来年ね」握手で別れた同窓会 もう会えませんが彼女の笑顔に 成瀬 園子

若き日を施設の父に聞きしとき 海釣りのことポツリと語る 小森 鈴子

枝払いてもその木に寄り来る雀たち 「そのけそのけ」茶の声掛く 内藤百合子

投稿先(毎月20日締切)
社会教育課
058-323-7764
058-323-2964

児童手当現況届の提出はお早目に

令和2年6月分以降の児童手当を受給するには、6月1日時点の状況を記載した「現況届」を提出する必要があります。6月上旬に、福祉敬愛課から受給者へ「現況届」を送付しますので、下記のとおりご提出ください。提出がない場合は、6月分以降の手当が受給できなくなります。



提出

提出期限 6月30日(火)※郵送可
提出先 福祉敬愛課、本巢・糸貫支所地域調整課、総務産業課

※公務員の人は、勤務先で手続きをしてください。

必要書類など

- ▷現況届
- ▷認印
- ▷受給者名義の預貯金通帳(変更希望者のみ)
- ※上記のほか、必要に応じて提出していただく書類があります。
- ※受給者とその配偶者の所得額等により受給者が変更される場合があります。

所得制限

受給者または配偶者の平成31年中の所得額が、右記の所得制限限度額を超えた場合は、お子さん1人当たりの支給月額が5,000円になります。

所得制限限度額表	
扶養親族数	所得額
0人	622万円
1人	660万円
2人	698万円
3人	736万円
4人	774万円
5人	812万円

支給

年3回(6月・10月・2月)の定期に、前月分までの4カ月分を振り込みます。支給額については、支払通知はがきを送付しますので、ご確認ください。

支給金額

	所得制限限度額未満		所得制限限度額以上
	対象児童 1人当たりの 手当月額	金額	
対象児童 1人当たりの 手当月額	0歳～3歳未満(一律)	15,000円	一律 5,000円
	3歳～小学校修了前の第1子、第2子	10,000円	
	3歳～小学校修了前の第3子以降(注)	15,000円	
	中学生(一律)	10,000円	

(注)第3子とは、18歳になった最初の3月31日までの間にあるお子さんが対象です。
 例)第1子が19歳、第2子が14歳、第3子が10歳の場合、児童手当制度の中では、10歳のお子さんは第2子として数えられ、手当が10,000円となります。

☎福祉敬愛課児童福祉係 ☎058-323-7752

本巢市計画審議会 公募委員を募集します

第2次総合計画後期基本計画を策定するに当たり、広く市民の皆さんの意見を反映させるため、計画審議会の公募委員を募集します。

内容 学識経験者や各種団体の代表者など市が選任した委員とともに、計画の重要事項について調査、審議します。

募集人員 3人以内

任期 委嘱の日から2年間

応募資格 ▽公募委員の応募日現在、市に居住している満20歳以上の人 ▽平日に開催される審議会(年5回程度)に参加できる人 ▽市議会議員または市職員でない人

応募方法 応募用紙に必要事項を記入の上、持続可能なまちづくりを実現するために「あなたが考えるこれからの本巢市」をテーマとした作文(6000文字程度)を添えて提出してください。

締切 7月10日(金)午後5時



※応募書類は企画財政課へ持参するほか、郵送、ファクス、メールでも提出可。

※応募用紙は、企画財政課で配布しています。市ホームページでもダウンロード可。

☎企画財政課
0581-34-5024

☎0581-34-3273

✉kikakuzaisei@city.motosu.lg.jp
<https://www.city.motosu.lg.jp/000001311.html>

農地の賃貸借料情報

昨年中に農業経営基盤促進法により締結された市内の農地の賃貸契約における賃貸借料情報を、契約する際の参考として提供します。

賃貸借料情報はあくまで参考として提供するものですので、賃貸借料については当事者間で協議の上、決定してください。

賃貸借料の額(田)10a(=1,000㎡・1反)当たり/年額

区域	真正地域 糸貫地域 本巢地域 (本巢トンネル以南)	根尾地域 本巢地域 (本巢トンネル以北)
平均額	1,800円	賃貸借契約はありません

※100円未満四捨五入。
 ※標準小作料制度は廃止。
 ☎産業経済課 ☎058-323-7755

有料広告随時募集中

市営バスの車体を広告媒体とした有料広告を募集しています。

掲載できる広告の種類

- ▷車内広告(B3版)▷車外広告(サイズ3種類)
- ※広告の掲出に関する費用は全て、申し込み事業者の負担とします。
- ※詳しくは市ホームページを確認または下記へお問い合わせください。

☎総務課 ☎0581-34-5020
<https://www.city.motosu.lg.jp/000000962.html>



お知らせ

掲載している内容が変更となる場合があります

新型コロナウイルスの感染拡大を防止するため、市の行事や講座などの開催が延期または中止となる場合があります。開催情報や相談窓口などを詳しくは、市ホームページを確認してください。

密閉・密集・密接の「3密」を避け、咳エチケットや手洗いの徹底などの感染症対策に努めましょう。

HP <https://www.city.motosu.lg.jp/000001207.html>

電気式家庭用生ごみ処理機購入費助成金

電気式家庭用生ごみ処理機のうち、左記の機種を購入した人に助成金を交付します。
助成対象機種 ▽電力を用い、微生物、培養機材などによる分解式の機器▽温風乾燥方式などのもので、生ごみの堆肥化、減量化または消滅を目的に製造された機器

※ディスプレイ方式および排水溝接続式の機器は対象外
補助金額 購入金額の3分の1(上限3万円)※1世帯当たり1基※交付後7年以上使用
申請 申請書兼請求書に必要書類を添付して提出
生活環境課
☎058-323-7751

6月14日春の歴史文化探訪セミナー開催を延期

新型コロナウイルス感染防止のため開催を延期します。日時は決まり次第お知らせします。
社会教育課
☎058-323-7764

本県市民文化ホール 自主事業延期のお知らせ

新型コロナウイルス感染の拡大防止のため、左記事業の開催を延期します。入場整理券の配布日やチケット販売日は、改めてお知らせします。市ホームページにも掲載予定です。

子どものための歌とライブ
イベント「動物のカーニバル」
延期前 6月7日(日)
延期後 2月28日(日)
ぐっさんのハッピーオンステージ
全国50カ所ツアーもとす
延期前 7月19日(日)
延期後 11月14日(土)
本県市民文化ホール
☎058-323-5373

東日本大震災・熊本地震 災害義援金の受付状況

義援金は日本赤十字社を通じて、各被災地に届けられます。
5月7日現在 東日本大震災 義援金2739万2039円、熊本地震災害義援金218万5324円

はびねすワーク・サポート 事業で就活しませんか

就労支援員が担当者制・予約制で仕事探しを手伝います。
対象者 ▽パートから正社員に働き方を変えたい▽子育てが一段落したが就職活動の仕方が分からない▽児童扶養手当受給の相談中で、就職や転職を考えている▽離婚の調停中
※福祉敬愛課と個人情報共有
ハローワーク岐阜 はびねすワーク・サポート事業係
☎058-206-5065

6月17日午前10時に緊急地震速報訓練を実施

消防庁と気象庁は、緊急地震速報(訓練報)を全国に配信します。市では防災行政無線で放送。地震の際の安全確保行動「シェイクアウト」(まず低く・頭を守り・動かない)を実施してください。
総務課総務係
☎0581-34-5020

糸貫川を皆さんで美しくしましょう

糸貫川は、多くの人の清掃活動によって、魅力的な地域の憩いの場であり続けています。より良い河川環境を引き継いでいくため、清掃活動などにご協力をお願いします。
河川課
☎058-272-8585

防犯意識を持ち行動を

土砂災害に対する防犯意識を普及するため、6月を土砂災害防止月間としています。土砂災害から身を守るポイント▽避難場所・経路を事前に確認▽大雨などのときは、テレビやラジオなどで警戒情報に注意▽急に水が噴出して濁っているときや、落石などがあるときは十分に注意し、早めに避難
越美山系砂防事務所総務課
☎0585-22-2161

自筆証書遺言書 保管制度が始まります

自筆証書遺言書を作成した本人が、法務局に遺言書の保管を申請することができる制度が、7月10日から開始されます。申請には手数料3900円が必要。遺言書は、遺言書保管所で大切に保管されるため、紛失や第三者による破棄・改ざんを防止できます。また、遺言者が亡くなった後も、相続人などが遺言書の内容の証明書を請求できるほか、遺言書を閲覧することも可能です。

制度利用の手続きをする際は、各種確認や手続きの処理に時間がかかるため、電話または予約システムで事前予約をしてください。※7月1日(予定)から、予約システムでの予約が可能です。

詳しくは「岐阜地方法務局」で検索するか、左記へお問い合わせください。

☎058-245-3181
岐阜地方法務局供託課

会計年度任用職員募集

【勤務条件】

- ▷**任用期間** 令和2年7月1日から令和3年3月31日まで
- ▷**休暇** 任用期間に応じ年次有給休暇を付与、その他特別休暇あり
- ▷**通勤費用** 要件を満たした場合に支給します。
- ▷**休日** 週休日、祝日、年末年始※職種により異なります。
- ▷**社会保険および労働保険** 要件を満たした場合に加入および補償
- ▷**その他** 条件を満たした場合に期末手当を支給します。また、申し込み制限がありますので詳細はお問い合わせください。状況により、募集を取りやめることもあります。

【応募締切】令和2年6月10日(休)

【申込書類】各職種に書かれた書類以外に、任用申込書が必要です。(市のホームページでダウンロード可、各課でも配布)

【試験】申し込み後、面接試験を実施します。日程は連絡します。

募集職種	定員	資格など	勤務場所	業務内容	勤務日数	勤務形態	勤務時間	時間外労働の有無	報酬	申込書類	お問い合わせ
保育士B (5年以上の実務経験を有する方)	若干人	保育士証を有する人	市が指定する市立幼稚園	保育業務	年間150日程度	午前8時15分～10時15分 午後1時45分～4時45分	1日5時間	無	日額7,483円	資格を証する書類の写しおよび在職証明書	幼稚園教育課 ☎058-323-7753
幼稚園教諭B (5年以上の実務経験を有する方)		幼稚園教諭免許状を有する人									
保育士C		保育士証を有する人 ※取得見込み可									
幼稚園教諭C		幼稚園教諭免許状 ※取得見込み可								資格を証する書類の写し	
留守家庭教室指導員		保育士証、教諭の免許状、放課後児童支援員の資格を有する人	市が指定する留守家庭教室	保育業務						修了証の写し	
留守家庭教室補助員		子育て支援員の資格 ※取得見込み可		保育業務指導員の補助							
運転手(バス)	1人	大型自動車免許	市が指定する市立幼稚園	通園バスの運転						資格を証する書類の写し	
非常勤教育講師②	2人	小学校または中学校または養護教諭の普通免許	市教育委員会が指定する学校	生活支援学習支援					日額6,838円～	資格を証する書類の写し	学校教育課 ☎058-323-7763
補助事務員	4人	なし	本県・真珠のうちの中学校区内の小・中学校(兼務あり)	スクールサポート(学校事務補助)					時間額855円	なし	

人のうごき

(敬称略)

● 出生おめでとう

高森 皓雅(秀明)長屋
長屋 義弘(宗一郎)長屋
中尾 咲音(奏)北屋井
松尾 朔叶(崇弘)上保
代市 結誠(喜彦)春近
石川 結万(貴一)高砂町
小森 琉ノ介(一輝)軽海

● 結婚おめでとう

松村 高光・坪内 藍子(法林寺)
野々村 凌玖・安藤 華花(糸貫更屋敷)
片岡 裕司・杉下 愛実(宗慶)

● おくやみ申し上げます

小澤ミチ子(87)根尾高尾
細野 哲也(57)根尾川原
市橋 勝(67)神海
玉置 薫(89)神海
横山 道子(83)向道
青山 茂(85)西川原
高橋 光子(57)上高屋
矢野 一枝(87)見延
後藤 春子(84)数屋
福井 雄(84)上保
高橋 愛子(87)三橋
安田 力(80)三橋
寺井 正行(78)三橋
日比野孝子(99)高砂町
福富みつ系(99)旦内北
若原 ひな(105)軽海
吉田みつ系(95)十四条
高橋むき子(89)小柿
相川 泓士(77)溝口

※令和2年4月1～30日の掲載申請分

● 人口・世帯数(5月1日現在)

人口	男	女	世帯
33,949	16,504	17,445	12,710
(-83)	(-39)	(-44)	(+4)

()は前月比

元気なうちから予防を 転倒予防教室

対象 65歳以上の市内在住者
時間 午後1時30分～3時
持ち物 タオル、飲み物など
参加方法 直接会場へ
日程・場所 ▽6月9日(火)、
26日(金)Ⅱ真正すこやかセン
ター▽6月2日(火)、18日(木)Ⅱ
糸貫ぬくもりの里▽6月4日
(木)、16日(火)Ⅱ本巢老人福祉セ
ンター▽6月11日(木)、25日(木)
Ⅱ根尾文化センター
〇 0581-34-2944
〇 0581-34-2944

野菜作りを学びます いきいき農業塾

日程 7月15日(水)
時間 午後1～3時
場所 富有柿の里・富有柿セ
ンター
テーマ 野菜の障害と対策
定員 40人程度
受講料 無料
申込 左記窓口か電話、ファ
クス
申込期限 7月8日(水)
〇 058-323-4511
〇 058-323-4500
〇 058-323-4500

相談 心の病気の相談 精神保健福祉相談会

心の病気による不安や困
りごとなど、さまざまな相談
に専門の相談員が応じます。
日時 6月17日(水)、7月15日
(水)午後1時30分～2時20分、
午後2時30分～3時20分
場所 真正分庁舎
※要予約(各日先着2人)
〇 058-323-7752
〇 058-323-7752

日常生活のあらゆる相談 弁護士無料相談

午後1～3時で先着順。午
前8時30分から受け付け。電
話予約不可。
日程・場所 ▽6月3日(水)、
7月1日(木)Ⅱ真正老人福祉セ
ンター▽6月10日(水)、7月8
日(水)Ⅱ糸貫ぬくもりの里▽6
月17日(水)、7月15日(水)Ⅱ根尾
分庁舎▽6月24日(水)、7月22
日(水)Ⅱ本巢老人福祉センター
〇 058-323-7754
〇 058-323-7754

寄付寄贈(5月20日まで)

新型コロナウイルスの感染予防対策にと、マスクな
どが寄贈されました。市内医療機関や介護施設、
小中学校、幼稚園などで活用させていただきます。
▷不織布マスク…クラシード岐阜1,500枚、本巢市
建設協会8,000枚、(株)鷺見建設2,000枚、(株)大
垣鐵工所1,000枚、本巢ロータリークラブ4,000枚▷
布マスク…(株)NSR100枚、(有)ピーンズ500枚▷
充電式携帯型水素水生成器…新日本薬品(株)3個

〇58-320-0531

真正公民館 パソコン講座

講座名 ①ワード基礎コース
②エクセル基礎コース
日時・場所 ①7月9日(木)～
12日(日)②7月16日(木)～19日(日)
午後7時30分～9時30分Ⅱ真
正公民館
〇 058-323-7753

脳を元気にする教室 体を元気にする教室

時間 午前10時～正午
持ち物 動きやすい服装、飲
み物、筆記用具
参加方法 直接会場へ
対象 65歳以上の市内在住者
日程・場所 ▽6月11日(木)、
25日(木)Ⅱ富有柿の里▽6月3
日(水)、17日(水)Ⅱ真正すこやか
センター
対象 市内在住の65歳以上で

体力などに不安がある人
日程 6月12日(金)、26日(金)
場所 真正すこやかセンター
〇 058-323-7754
〇 058-323-7754

気軽に参加できます すまいるさろん

心の病いや精神障がいので
る人が気軽に集まることがで
きる「すまいるさろん」。現在、
30～40代の3人ほどが参加。
専門スタッフやボランティア
がサポートします。
日時 毎月第2水曜日午前10
時～午後2時(基本)

予定 ▽6月10日(水)ぬり絵▽
7月8日(水)カラオケ
対象 18歳以上の市内在住者
※材料費などの一部負担
(300円程度)があります。
※参加したいときだけ参加す
ることも可能です。
〇 058-323-1145
〇 058-323-1145
egao@city.motsu.lg.jp

催し

子育て支援員研修を 受講してみませんか

平成27年度から「子ども・
子育て支援新制度」がスター
トし、子育ての担い手となる
人材を確保するため、岐阜県
が研修を実施しています。詳
しくは「岐阜県子育て支援員
研修」で検索し、県ホームページ
をご確認ください。

参加費 1講座千円
対象 市内在住の成人
定員 15人
※応募多数の場合は先着順
講師 福田恵深先生 他
申込 申込用紙に氏名・住所・
性別・年齢・電話番号・講座
名を記入し、6月30日(火)まで
に最寄りの市公民館へ提出。
フックス可。電話申込不可。
〇 真正公民館
〇 058-324-2811
〇 058-323-9540

市営住宅への入居者募集

住宅名	所在地	戸数※	間取り	月額家賃
①天神前住宅	政田 717番地	1戸	2LDK	収入に応じ、 20,000～42,200円
②南原住宅	曾井中島 867番地3	5戸	3DK	収入に応じ、 23,000～47,700円
③神海住宅	神海 1278番地21	4戸	3LDK	収入に応じ、 22,700～44,600円
④コーポねお	根尾樽見 35番地1	2戸	3DK	収入に応じ、 26,000～36,000円
⑥水鳥住宅 (一戸建)	根尾水鳥 310番地54	3戸	4LDK	43,000円

※前月の応募状況により、戸数が異なる場合があります。

募集期間
①6月8日(月)～6月16日(火)午前8時30分～午後5時15分(土日祝日を除く)※申込書などは6月1日(月)より都市計画課で交付します。※②～⑤は随時募集。

入居資格
▷自ら居住するために住宅を必要としていること(①～③は現に住宅に困窮していることが明らかな人)▷現に同居し、または同居しようとする親族があること▷所定の収入基準に該当すること(①～④のみ(①～③は低所得者向け))▷市町村税を滞納していないこと▷暴力団員でないこと(同居者を含む)▷そのほか、条件に該当する連帯保証人が2人必要
敷金・共益費など
▷敷金は月額家賃の3カ月分▷共益費などについてはお問い合わせください。 〇都市計画課 〇058-323-7758

情報ボックス



県広報は県公式ウェブサイト、広報紙ポータルサイト「マイ広報紙」・「岐阜イーブックス」、広報紙アプリ「マチイロ」でも公開中！
※掲載している二次元コードは、スマートフォンの機種やアプリなどによって、読み込めない場合があります

多重債務(借金問題) 無料相談会を開催します

- とき/7月17日(金)13:00~16:00
- ところ/中濃総合庁舎(美濃市)
- 相談方法/一人30分
- 料金/無料
- 申込方法/2日前までに電話予約
- 申込先・問/県民生活相談センター ☎058(277)1003

岐阜県 多重債務相談 検索

食中毒を 予防しましょう

夏場に発生しやすい細菌による食中毒を防ぐため、次のことを心がけましょう。

- ①食中毒菌をつけない
食品、手指、調理器具をしっかりと洗う。
- ②食中毒菌を増やさない
肉や魚などの生鮮食品などは、購入後すぐに冷蔵庫に入れる。
- ③食中毒菌をやっつける
食品を十分に加熱して食べる。

●問/県庁生活衛生課 ☎058(272)8280

ヘルプマークサポーター 研修の受講者を募集します

- 障がいの特性や支援の方法、障がい福祉制度について学ぶ研修を実施します。
- とき・ところ/7月10日(金)岐阜市、17日(金)恵那市、21日(火)大垣市、30日(木)高山市
 - 定員/各80人(先着順)
 - 料金/無料
 - 申込先・問/県庁障害福祉課 ☎058(272)8309

岐阜県ヘルプマークサポーター研修 検索

難病医療電話相談を 実施します

専門医による電話相談を実施します。

- とき/6月24日(水)
- 相談内容/膠原病内科の病気に関すること
- 相談方法/電話
- 料金/無料
- 予約方法/事前に電話で申込み
- 申込時間/月~金 9:30~17:00
- 申込先・問/難病生きがいサポートセンター ☎・FAX 058(214)8733

岐阜県難病相談 検索

アイコン説明
催し 募集 資格・研修 その他

SDGsに取り組みよう!

1 貧困をなくそう **目標1 貧困をなくそう**
新型コロナウイルスの影響により、学習や生活に課題を抱える子どもたちへの援助がますます必要です。県では、子どもたちの学習をサポートする「学習支援ボランティア」を募集します。あなたの力を活かしましょう。

●問/県庁子ども家庭課 ☎058(272)8395

2 飢餓をゼロに **目標2 飢餓をゼロに**
食べ残し、売れ残り等まだ食べられるのに廃棄されてしまう「食品ロス」は、国内年間600万トンを超えています(毎日、大型トラック約1,700台分)。県では、飲食店等に協力いただき「ざぶ食べきり運動」を推進しています。

●問/県庁廃棄物対策課 ☎058(272)8214

岐阜県 SDGs 検索

スマホやタブレットで 広報紙が読める >>> 広報紙をPC・スマホで @マイ広報紙 電子書籍ポータルサイト @岐阜イーブックス マチを好きになるアプリ @マチイロ

織部の里もとすからのお知らせ

- ◆梅雨イベント開催! 梅雨を乗り切ろう!
毎週月曜日 パン全品20円引き! 13:00~(なくなり次第終了)
毎週火曜日 ご奉仕野菜販売!
毎週水曜日 ファストフードにて対象ソフトクリーム50円引き!
毎週木曜日 パン全品20円引き! 13:00~(なくなり次第終了)
毎週金曜日 ご奉仕野菜販売!
毎週土曜日 パン工房「お皿付バンセット」数量限定販売!
毎週日曜日 ご奉仕野菜販売!
お得な期間をお見逃しなく!(^^)!

◆おすすめ農作物 インゲン豆、枝豆、キュウリ、梅



新規出荷者大募集

育てた野菜や果実などを販売してみませんか

営業時間 入会を希望する方 詳しくは下記までお気軽にお問い合わせください。
8:30~17:00

【お問い合わせ】道の駅 織部の里もとす 本巣市山口676番地
TEL 0581-34-4755 FAX 0581-34-1011
6月の定休日:3日 HP: http://www.oribenosato.jp/

うすずみ温泉四季彩館からのお知らせ

温泉館 営業時間短縮のお知らせ
新型コロナウイルスの影響により、うすずみ温泉「温泉館」の営業を短縮させていただきます。何卒ご理解の上、ご了承くださいませようようお願い申し上げます。

営業時間 10:30~19:00 (最終受付 18:00)

※新型コロナウイルスの感染状況により、変更する場合がございます。

【ホテル四季彩館の営業について】
新型コロナウイルスの影響により、令和2年7月末までは、金曜、土曜のご宿泊のみご予約を承っております。
※状況により、急遽お受けできなくなる場合もございます。ご了承くださいませ。

期間限定特別宿泊プラン「ホテルプラン」
期間:6月5日(金)~7月11日(土) ※期間内の金曜・土曜宿泊のみ
＜ご宿泊料金＞洋室(2名~)1泊2食付(入湯税100円別)
大人 お一人様 平日 9,900円 ※土曜は、2,000円増です。

【ご予約・お問い合わせ】四季彩館 TEL 0581-38-3678
http://www.usuzumi.jp

NEOキャンピングパーク からのお知らせ

薪を販売していただける方 募集中!!

針葉樹(スギ、ヒノキ) 広葉樹(サクラ、ナラ等) お気軽にお電話下さい!!

※各イベントは、宿泊状況や天候諸事情により、変更または中止とする場合があります。

オートキャンパーサービス月間(6月限定)

キャンプ宿泊滞在中に、ちょっとでも雨が降ったら「次回キャンプサイト宿泊基本料金無料券」をプレゼント! 雨は降ってほしくないけど雨キャンプも悪くないかも。

簡単スモーク料理教室

巨大スモーカーを使ってチーズとミックスマツで簡単おつまみを作りましょう!

開催日 6月6日(土)、13日(土)、20日(土)、27日(土)
開催時間 16:00~
料金 1,500円

日にち限定! ワンワンCAMP

ペットも家族の一員です。オートキャンプに限り日にち限定でペットと一緒にキャンプOK!

※ペット1匹350円

開催日 6月13日(土)

今月のダッチオープン教室

「手羽元のホロホロトマト煮込み」

チェックアウトを15時まで延長できてダッチオープン教室で作った料理をお昼のランチとしていただきます。

※コテージ利用の方はプラス2,200円必要です。

開催日 6月7日(日)、14日(日)、21日(日)、28日(日)

料金 1組3,240円※4人前程度

第22回NEO大須ホタル祭り

NEO最大のキャンプイベント

開催日 7月4日(土)、5日(日)



NEOキャンピングパーク ※水曜定休(7.8.9月は除く)
詳細・お問い合わせ 本巣市根尾下大須1428-1 電話0581-38-9022 http://www.neocamp.jp/
(施設紹介・年間イベント情報・予約状況はホームページで公開中です。)

情報発信 Social Media

市公式Facebook

市の政策やイチオシの魅力など、さまざまな情報を配信中。

市公式Twitter

市の話題を140文字以内の文章と写真でお知らせします。

市公式YouTubeチャンネル

こちら本巣市情報局や職員手作りのPR動画などを配信中。

行政情報アプリマチイロ

スマホやタブレットにアプリで広報もとすをお届けします。

今月の表紙 Cover



大好きなキャラクターが描かれたマスクを、嬉しそうにつける児童です。息苦しいと嫌がっていたマスクも、楽しくつけられるようにとママが手作り。こんなに小さな児童も、新しい日常を生きようとしています。気分が沈みがちなコロナ禍。その中でも、何に目を向けるかで、少しでも明るい気持ちが生まれるような気がします。(高橋)

編集後記 Editor's note

日々コロナと向き合いながら過ごす生活。今までの暮らしがどんなに恵まれていたのか気付く機会になりました。感染予防対策は、自分だけでなく大切な人を守ります。互いを思いやり、乗り越えていきましょう。(高橋)

常にマスクに手洗い、換気や距離確保。私たちの生活はウイルスの影響により変化しました。普通でなくなった今だからこそ私たちができることを考え、未来につながるよう行動することが大切だと思います。(上野)