

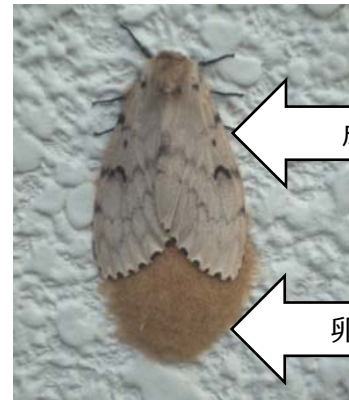
マイマイガに注意してください！

岐阜県 マイマイガ

検索

どんな虫ですか？

- ・約 10 年周期で大発生し、2～3 年続く傾向があるとされています。平成 25 年には県内で大発生しました。
- ・幼虫は 4 月頃に孵化し、樹木の葉を食べて成長します。6 月下旬頃、さなぎになります。7 月頃に羽化して大きさ 3～10cm の成虫となり、産卵します。**成虫の寿命は 6～10 日程度です。**
- ・メス成虫は日没後 1 時間のみ飛翔し、卵塊を産みます。卵塊を作った後は死にます。



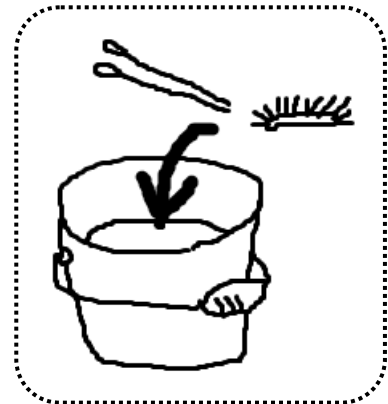
人体への影響

- ・成虫や卵塊の鱗毛、幼虫の毛に触れると、皮膚が赤く腫れたり、かゆみや発疹が出ることがあります。

家庭での対策は？

4 月～6 月頃：幼虫の駆除

- ・バケツに水と少量の洗剤を入れたものを用意し、割りばしなどで捕まえた幼虫を入れて処理をする。
- ・体長 1 cm 程度までは、市販の殺虫剤で駆除可能です。**殺虫剤を使用するときは、近隣住民や通行人に十分に配慮してください。**
- ※洗濯物を屋外に干す場合、幼虫が紛れ込むことがあるので取り込み時に注意してください。

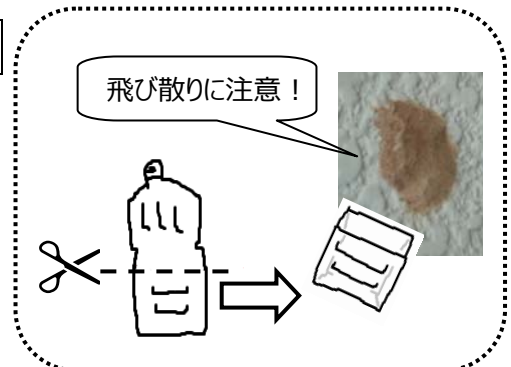


7 月頃から：飛来防止

- ・夜間、屋外の照明を消す。
- ・光源を誘虫性の低いもの（LED 灯、黄色蛍光灯など）に変える。
- ※消灯する場合は、防犯面を十分に考慮してください。

8 月頃～翌年 4 月まで：卵塊の除去

- ・先端が平らで、あまり固くないもの（例：ペットボトルを半分に切ったもの）ではがす。はがしたものは、可燃ごみとしてだしてください。
- ※卵塊を覆う鱗毛が舞い上がり、吸い込んだり目に入るおそれがあるので、マスクやゴーグル、手袋を着用してください。



マイマイガについては卵か幼虫時に駆除するのが最も効果的とされているため、ご協力願います。