

平成24年度 本巢市の給与・定員管理等について

1 総括

(1) 人件費の状況(普通会計決算)

| 区分 | 住民基本台帳人口 (23年度末) | 歳出額 (A) | 実質収支 | 人件費 (B) | 人件費率 B/A | (参考) 22年度の人件費率 |
|------|---------------------|------------|-----------|------------|-------------|-------------------|
| | 人 | 千円 | 千円 | 千円 | % | % |
| 23年度 | 35,366 | 14,411,567 | 1,060,182 | 2,453,538 | 17.0 | 16.9 |

(2) 職員給与費の状況(普通会計決算)

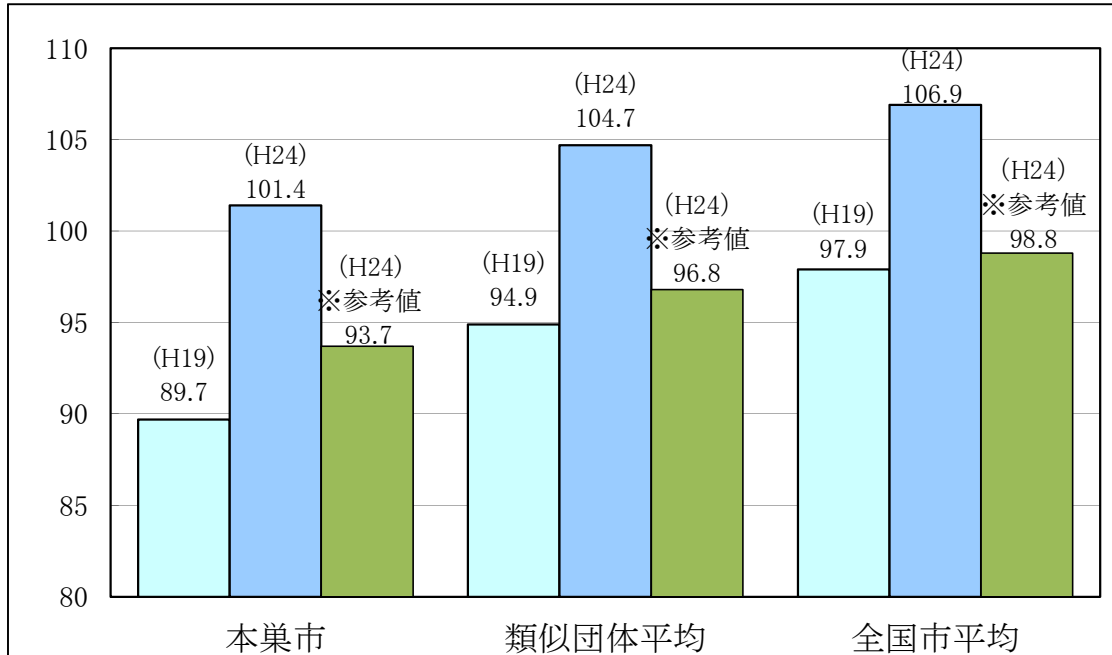
| 区分 | 職員数 A | 給与費 | | | | 一人当たり 給与費 B/A | (参考)類似団体平均 一人当たり給与費 千円 |
|------|----------|-----------|------------|---------------|-----------|------------------|------------------------------|
| | | 給料 千円 | 職員手当 千円 | 期末・勤勉手当 千円 | 計 B 千円 | | |
| 23年度 | 290 | 1,010,518 | 129,177 | 361,092 | 1,500,787 | 5,175 | 5,808 |

- (注) 1 職員手当には退職手当を含んでいません。
2 職員数は、23年4月1日現在の人数です。

(3) 特記事項

特にありません。

(4) ラスパイレス指数の状況(各年4月1日現在)



- (注) 1 ラスパイレス指数とは、国家公務員の給与水準を100とした場合の地方公務員の給与水準を示す指数です。
2 類似団体平均とは、人口規模、産業構造が類似している団体のラスパイレス指数を単純平均したものです。
3 「参考値」は、国家公務員の時限的な(2年間)給与改定特例法による措置がないとした場合の値です。

2 一般行政職給料表の状況(24年4月1日現在)

(単位:円)

| | 1級 | 2級 | 3級 | 4級 | 5級 | 6級 | 7級 |
|-----------|---------|---------|---------|---------|---------|---------|---------|
| 1号給の給料月額 | 135,600 | 185,800 | 222,900 | 261,900 | 289,200 | 320,600 | 366,200 |
| 最高号給の給料月額 | 243,700 | 307,800 | 354,700 | 388,300 | 400,600 | 422,600 | 456,200 |

(注)給料月額は、給与抑制措置を行う前のものである。

3 職員の平均給与月額、初任給等の状況

(1) 職員の平均年齢、平均給料月額及び平均給与月額の状況(24年4月1日現在)

①一般行政職

| 区分 | 平均年齢 | 平均給料月額 | 平均給与月額 | 平均給与月額 (国ベース) |
|------|--------|------------------------|-----------|------------------------|
| 本巢市 | 43.0 歳 | 313,037 円 | 356,794 円 | 335,511 円 |
| 岐阜県 | 42.8 歳 | 323,978 円 | 389,679 円 | 365,447 円 |
| 国 | 42.8 歳 | 304,944 円 (329,917) | — | 372,906 円 (401,789) |
| 類似団体 | 43.0 歳 | 323,756 円 | 373,941 円 | 349,806 円 |

②技能労務職

| 区分 | 公 務 員 | | | | |
|-------|--------|---------|------------------------|---------------|------------------------|
| | 平均年齢 | 職員数 | 平均給料月額 | 平均給与月額 (A) | 平均給与月額 (国ベース) |
| 本巢市 | 50.4 歳 | 19 人 | 221,479 円 | 229,211 円 | 226,100 円 |
| うち用務員 | 50.8 歳 | 7 人 | 219,229 円 | 225,414 円 | 223,057 円 |
| うち調理員 | 50.2 歳 | 12 人 | 222,792 円 | 231,383 円 | 227,833 円 |
| 岐阜県 | 49.9 歳 | 188 人 | 307,554 円 | 346,014 円 | 332,957 円 |
| 国 | 49.7 歳 | 3,479 人 | 270,465 円 (285,030) | — | 307,506 円 (323,181) |
| 類似団体 | 49.2 歳 | 25 人 | 307,716 円 | 331,694 円 | 320,458 円 |

| 区分 | 民 間 | | | 参 考 | | | |
|-------|-----------------|--------|---------------|------|---------------|-------------|------|
| | 対応する民間 の類似職種 | 平均年齢 | 平均給与月額 (B) | A/B | 年収ベース(試算値)の比較 | | |
| | | | | | 公務員(C) | 民間(D) | C/D |
| 本巢市 | — | — | — | — | — | — | — |
| うち用務員 | 用務員 | 53.5 歳 | 206,600 円 | 1.09 | 3,569,768 円 | 2,861,400 円 | 1.25 |
| うち調理員 | 調理員 | 43.9 歳 | 254,600 円 | 0.91 | 3,646,996 円 | 3,437,700 円 | 1.06 |

※民間データは、賃金構造基本統計調査において公表されているデータを使用しています。(平成21～23年の3年平均)

※技能労務職の職種と民間の職種等の比較にあたり、年齢、業務内容、雇用形態等の点において完全に一致しているものではありません。

※年収ベースの「公務員(C)」及び「民間(D)」のデータは、それぞれ平均給与月額を12倍したものに、公務員においては前年度に支給された期末・勤勉手当、民間においては前年に支給された年間賞与の額を加えた試算値です。

- (注) 1 「平均給料月額」とは、24年4月1日現在における各職種ごとの職員の基本給の平均です。
 2 「平均給与月額」とは、給料月額と毎月支払われる扶養手当、住居手当、時間外勤務手当などのすべての諸手当の額を合計したものであり、地方公務員給与実態調査において明らかにされているものです。
 また、「平均給与月額(国ベース)」は、国家公務員の平均給与月額には時間外勤務手当、特殊勤務手当等の手当が含まれていないことから、比較のため国家公務員と同じベースで再計算したものです。
 3 国家公務員欄における「平均給料月額」及び「平均給与月額(国ベース)」の括弧書きは、給与改定特例法による措置がないとした場合の値(減額前)です。

(2) 職員の初任給の状況(24年4月1日現在)

| 区 分 | | 本巢市 | 岐阜県 | 国 |
|-------|-------|-----------|-----------|------------------------|
| 一般行政職 | 大 学 卒 | 172,200 円 | 173,436 円 | 163,987 円 (172,200) |
| | 高 校 卒 | 140,100 円 | 140,165 円 | 133,418 円 (140,100) |
| 技能労務職 | 高 校 卒 | 137,200 円 | 140,165 円 | — 円 |
| | 中 学 卒 | 129,200 円 | 129,107 円 | — 円 |

(注) 1 国家公務員欄における括弧書きは、給与改定特例法による措置がないとした場合の値(減額前)です。

(3) 職員の経験年数別・学歴別平均給料月額(24年4月1日現在)

| 区 分 | | 経験年数10年 | 経験年数15年 | 経験年数20年 |
|-------|-------|-----------|-----------|-----------|
| 一般行政職 | 大 学 卒 | 240,600 円 | 288,400 円 | 321,900 円 |
| | 高 校 卒 | 205,400 円 | 250,400 円 | 288,400 円 |
| 技能労務職 | 高 校 卒 | 188,400 円 | 206,300 円 | 219,500 円 |
| | 中 学 卒 | 172,500 円 | 197,200 円 | 211,700 円 |

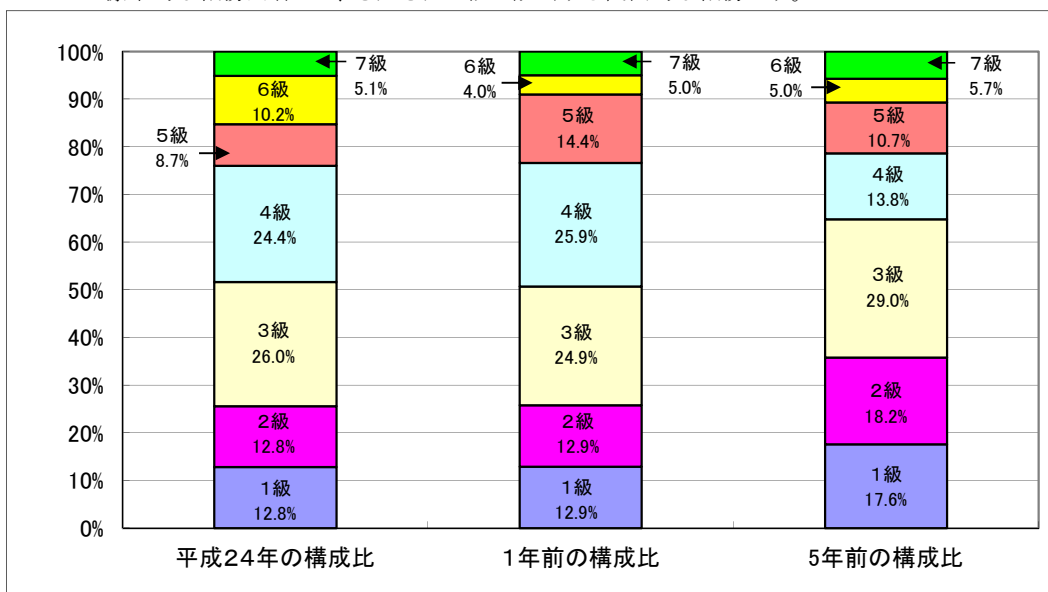
4 一般行政職の級別職員数等の状況

(1) 一般行政職の級別職員数の状況(24年4月1日現在)

| 区分 | 標準的な職務内容 | 職員数 | 構成比 |
|-----|------------------------|------|--------|
| 1 級 | 主事の職務又はこれに相当する職務 | 25 人 | 12.8 % |
| 2 級 | 主任の職務又はこれに相当する職務 | 25 人 | 12.8 % |
| 3 級 | 主査の職務又はこれに相当する職務 | 51 人 | 26.0 % |
| 4 級 | 係長、課長補佐の職務又はこれらに相当する職務 | 48 人 | 24.4 % |
| 5 級 | 総括課長補佐、主幹の職務 | 17 人 | 8.7 % |
| 6 級 | 課長、参事の職務 | 20 人 | 10.2 % |
| 7 級 | 次長、部長の職務又はこれらに相当する職務 | 10 人 | 5.1 % |

(注)1 本巢市の給与条例に基づく給料表の級区分による職員数です。

2 標準的な職務内容とは、それぞれの級に該当する代表的な職務です。



(注) 平成18年に8級制から7級制に変更しています。

(旧給料表の1級及び2級並びに4級及び5級をそれぞれ統合し、7級を新設しました。)

(2) 昇給への勤務成績の反映状況

本巢市職員勤務評定実施規定に基づき、毎年3月1日と9月1日を基準日として勤務評定を実施し、その結果を昇給へ反映しています。

5 職員の手当の状況

(1) 期末手当・勤勉手当

| 本巢市 | 岐阜県 | 国 |
|---|--|--|
| 1人当たり平均支給額(23年度) 1,294 千円 | 1人当たり平均支給額(23年度) 1,575 千円 | — |
| (23年度支給割合) 期末手当 2.60 月分 勤勉手当 1.35 月分 (1.45) 月分 (0.65) 月分 | (23年度支給割合) 期末手当 2.60 月分 勤勉手当 1.35 月分 (1.45) 月分 (0.65) 月分 | (23年度支給割合) 期末手当 2.60 月分 勤勉手当 1.35 月分 (1.45) 月分 (0.65) 月分 |
| (加算措置の状況) 職制上の段階、職務の級等 による加算措置 役職加算5%~20% | (加算措置の状況) 職制上の段階、職務の級等 による加算措置 役職加算5%~20% 管理職加算15%、25% | (加算措置の状況) 職制上の段階、職務の級等 による加算措置 役職加算5%~20% 管理職加算10%~25% |

(注) ()内は、再任用職員に係る支給割合です。

【参考】 勤勉手当への勤務実績の反映状況(一般行政職)

本巢市職員勤務評定実施規定に基づき、毎年3月1日、9月1日を基準日として勤務評定を実施し、その結果をそれぞれ6月、12月の勤勉手当へ反映しています。

(2) 退職手当(24年4月1日現在)

| 本巢市 | | | 国 | | |
|-----------------------|----------|-----------|-----------------------|----------|----------|
| (支給率) | 自己都合 | 勸奨・定年 | (支給率) | 自己都合 | 勸奨・定年 |
| 勤続20年 | 23.50 月分 | 30.55 月分 | 勤続20年 | 23.50 月分 | 30.55 月分 |
| 勤続25年 | 33.50 月分 | 41.34 月分 | 勤続25年 | 33.50 月分 | 41.34 月分 |
| 勤続35年 | 47.50 月分 | 59.28 月分 | 勤続35年 | 47.50 月分 | 59.28 月分 |
| 最高限度額 | 59.28 月分 | 59.28 月分 | 最高限度額 | 59.28 月分 | 59.28 月分 |
| その他の加算措置 | | | その他の加算措置 | | |
| 定年前早期退職特例措置(2%~20%加算) | | | 定年前早期退職特例措置(2%~20%加算) | | |
| 1人当たり平均支給額 | 7,265 千円 | 23,063 千円 | | | |

(注) 退職手当の1人当たり平均支給額は、23年度に退職した全職種に係る職員に支給された平均額です。

(3) 地域手当(24年4月1日現在)

本巢市においては、地域手当の制度はありません。

(4) 特殊勤務手当(24年4月1日現在)

| | | | |
|-------------------------|-------------------------|-------------------|--------------|
| 支給実績(23年度決算) | | 0 千円 | |
| 支給職員1人当たり平均支給年額(23年度決算) | | 0 円 | |
| 職員全体に占める手当支給職員の割合(23年度) | | 0.0 % | |
| 手当の種類(手当数) | | 7 | |
| (参考) | 国保診療所医師・歯科医師手当・放射線取扱手当 | | |
| | 支給実績(23年度決算) | | 20,760 千円 |
| | 支給職員1人当たり平均支給年額(23年度決算) | | 5,190 千円 |
| 手当の名称 | 主な支給対象職員 | 主な支給対象業務 | 左記職員に対する支給単価 |
| 医師手当 | 診療所に勤務する医師 | 診療・検診等 | 月額 615,000円 |
| 歯科医師手当 | 診療所に勤務する歯科医師 | 歯科診療・歯科検診等 | 月額 350,000円 |
| 感染症防疫作業手当 | 感染症防疫作業に従事した職員 | 感染症患者・疑いのある患者の救護等 | 日額 500円 |
| 放射線取扱手当 | 診療所放射線技師 | 放射線を人体に照射する作業 | 月額 150,000円 |
| 死体取扱手当 | 死体取扱作業に従事した職員 | 死体取扱作業 | 日額 15,000円 |
| 用地交渉手当 | 用地交渉に直接従事した職員 | 時間外における用地交渉 | 日額 300円 |
| し尿収集運搬業務手当 | し尿収集運搬業務に従事した職員 | し尿収集運搬業務 | 日額 15,000円 |

※ 感染症防疫作業手当・死体取扱手当・し尿収集運搬業務手当については、支給実績はありません。

(5) 時間外勤務手当

| | |
|-----------------------|-----------|
| 支給実績(23年度決算) | 41,485 千円 |
| 職員1人当たり平均支給年額(23年度決算) | 155 千円 |
| 支給実績(22年度決算) | 46,140 千円 |
| 職員1人当たり平均支給年額(22年度決算) | 166 千円 |

(6) その他の手当(24年4月1日現在)

| 手当名 | 内容及び支給単価 | 国の制度との異同 | 国の制度と異なる内容 | 支給実績 (23年度決算) | 支給職員1人当たり 平均支給年額 (23年度決算) |
|----------------|--|----------|------------|------------------|---------------------------------|
| 扶養手当 | 配偶者は月額13,000円 その他の扶養親族月額 6,500円 配偶者のいない職員の被扶 養者の1人目11,000円 16歳から22歳の子には月額 5,000円加算 | 同 | - | 38,868 千円 | 287,907 円 |
| 住居手当 | 借家・借間居住者 (家賃23,000円以下の場合) 月額 家賃-12,000円 (家賃23,000円を超える場 合) 月額 (家賃-23,000円) ×1/2+11,000円 月額27,000円まで | 同 | - | 10,169 千円 | 267,608 円 |
| 通勤手当 | 交通機関等利用者 運賃相当額に応じ月額 55,000円まで 自動車等使用者 片道2Km以上の使用者 に対して距離に応じ月額 2,000円から、月額24,500円 まで | 同 | - | 18,507 千円 | 67,544 円 |
| 管理職手当 | 管理又は監督の地位にある 職員のうち、課長相当職以 上にある職員 職務の級、補職に応じて定 額 | 同 | - | 24,206 千円 | 562,928 円 |
| 宿日直手当 | 宿日直勤務をした職員に支 給 勤務1回につき 4,200円 | 同 | - | 3,662 千円 | 22,063 円 |
| 管理職員 特別勤務手当 | 管理職員が臨時又は緊急の 必要その他の公務の運営の 必要により、週休日又は祝 日法による休日等若しくは 年末年始の休日等に勤務し た場合に支給 勤務1回につき8,000円を超 えない範囲、ただし6時間 を超える勤務については 12,000円を超えない範囲 | 同 | - | 180 千円 | 9,474 円 |

6 特別職の報酬等の状況(24年4月1日現在)

| 区 分 | | 給 料 月 額 等 | | |
|------|---------------------|-----------------------------|----------|--|
| 給料 | 市 長 | 830,000 | 円 | (参考)類似団体における最高/最低額 989,000 円/ 259,000 円 |
| | 副 市 長 | 650,000 | 円 | 816,000 円/ 483,000 円 |
| 報酬 | 議 長 | 350,000 | 円 | 545,000 円/ 230,000 円 |
| | 副 議 長 | 300,000 | 円 | 474,000 円/ 200,000 円 |
| | 議 員 | 270,000 | 円 | 450,000 円/ 180,000 円 |
| 期末手当 | 市 長 副 市 長 | (23年度支給割合) 3.90 月分 | | |
| | 議 長 副 議 長 議 員 | (23年度支給割合) 3.90 月分 | | |
| 退職手当 | 市 長 | (算定方式) 給料月額×在職年数×500/100 | (1期の手当額) | (支給時期) 任期満了時 |
| | 副 市 長 | 給料月額×在職年数×300/100 | | 任期満了時 |
| | 備 考 | | | |

7 職員数の状況

(1) 部門別職員数の状況と主な増減理由

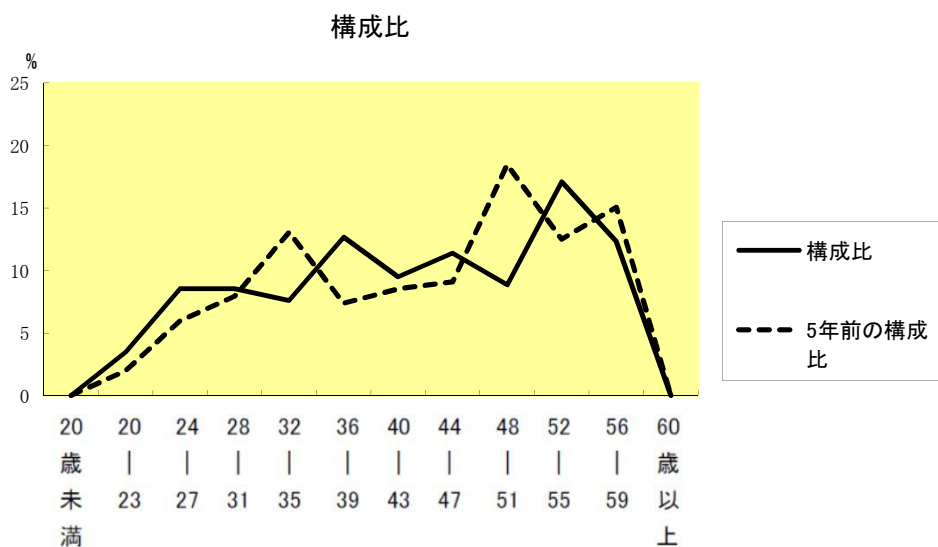
(各年4月1日現在 単位:人)

| 部 門 | | 職 員 数 | | 対前年 増減数 | 主 な 増 減 理 由 |
|-------------------------|-------|----------------|----------------|--------------|--|
| | | 平成23年 | 平成24年 | | |
| 普通会計部門 | 議 会 | 4 | 4 | 0 | |
| | 総 務 | 63 | 59 | ▲ 4 | 事務分担の見直しによる減 |
| | 税 務 | 17 | 18 | 1 | 事務分担の見直しによる増 |
| | 農林水産 | 11 | 11 | 0 | |
| | 商 工 | 5 | 4 | ▲ 1 | 業務の統廃合による減 |
| | 土 木 | 25 | 25 | 0 | |
| | 民 生 | 67 | 67 | 0 | |
| | 衛 生 | 28 | 28 | 0 | |
| | 計 | 220 | 216 | ▲ 4 | <参考> 人口1万人当り職員数 61.08人 (類似団体の人口1万人当り職員数 71.70人) |
| | 教育部門 | 70 | 70 | 0 | |
| | 小 計 | 290 | 286 | ▲ 4 | <参考> 人口1万人当り職員数 80.87人 (類似団体の人口1万人当り職員数 94.66人) |
| 公営 企業 等 部 門 | 病 院 | 12 | 12 | 0 | |
| | 水 道 | 7 | 7 | 0 | |
| | 下 水 道 | 7 | 7 | 0 | |
| | そ の 他 | 4 | 4 | 0 | |
| | 小 計 | 30 | 30 | 0 | |
| 合 計 | | 320 [324] | 316 [324] | ▲ 4 [0] | <参考> 人口1万人当り職員数 89.35人 |

(注)1 職員数は一般職に属する職員数です。

2 []内は、条例定数の合計です。

(2) 年齢別職員構成の状況(24年4月1日現在)



| | | | | | | | | | | | | | |
|-----|-------|---------|---------|---------|---------|---------|---------|---------|---------|---------|---------|-------|------|
| 区分 | 20歳未満 | 20歳~23歳 | 24歳~27歳 | 28歳~31歳 | 32歳~35歳 | 36歳~39歳 | 40歳~43歳 | 44歳~47歳 | 48歳~51歳 | 52歳~55歳 | 56歳~59歳 | 60歳以上 | 計 |
| 職員数 | 0人 | 11人 | 27人 | 27人 | 24人 | 40人 | 30人 | 36人 | 28人 | 54人 | 39人 | 0人 | 316人 |

(3) 職員数の推移

(単位:人・%)

| 部門別 | 19年 | 20年 | 21年 | 22年 | 23年 | 24年 | 過去5年間の増減数(率) |
|----------|-----|-----|-----|-----|-----|-----|--------------|
| 一般行政 | 232 | 225 | 218 | 216 | 220 | 216 | ▲16(▲6.9%) |
| 教育 | 85 | 82 | 78 | 77 | 70 | 70 | ▲15(▲17.6%) |
| 普通会計計 | 317 | 307 | 296 | 293 | 290 | 286 | ▲31(▲9.8%) |
| 公営企業等会計計 | 35 | 34 | 31 | 31 | 30 | 30 | ▲5(▲14.3%) |
| 総合計 | 352 | 341 | 327 | 324 | 320 | 316 | ▲36(▲10.2%) |

(注)1 各年における定員管理調査において報告した部門別職員数。

2 合併した団体にあつては、合併前の年については合併前の旧団体の合計職員数。

8 公営企業職員の状況

(1) 上水道事業

① 職員給与費の状況

ア 決算

| 区分 | 総費用 A | 純損益又は 実質収支 | 職員給与費 B | 総費用に占める 職員給与費比率B/A | (参考) 22年度の総費用に 占める職員給与費比率 |
|------|----------|---------------|------------|-----------------------|------------------------------|
| | 千円 | 千円 | 千円 | % | % |
| 23年度 | 281,248 | 5,943 | 43,114 | 15.33 | 13.98 |

| 区分 | 職員数 A | 給与費 | | | | 一人当たり 給与費 B/A | (参考)本業市平均 一人当たり給与費 千円 |
|------|----------|----------|------------|---------------|-----------|------------------|-----------------------------|
| | | 給料 千円 | 職員手当 千円 | 期末・勤勉手当 千円 | 計 B 千円 | | |
| 23年度 | 5人 | 20,021 | 2,656 | 7,577 | 30,254 | 6,051 | 5,175 |

- (注) 1 職員手当には退職手当を含んでいません。
2 職員数は、23年3月31日現在の人数です。

イ 特記事項
特にありません。

② 職員の基本給、平均月収額及び平均年齢の状況(24年4月1日現在)

| 区分 | 平均年齢 | 基本給 | 平均月収額 |
|-------|--------|-----------|-----------|
| 本業市 | 45.6 歳 | 363,900 円 | 490,292 円 |
| 本業市平均 | 43.0 歳 | 335,000 円 | 442,858 円 |

(注) 平均月収額には、期末・勤勉手当等を含みます。

③ 職員の手当の状況

ア 期末手当・勤勉手当

| 本業市 | 本業市(団体平均) |
|--|--|
| 1人当たり平均支給額(23年度) 1,517 千円 | 1人当たり平均支給額(23年度) 1,294 千円 |
| (23年度支給割合) 期末手当 2.60 月分 (1.45) 月分 勤勉手当 1.35 月分 (0.65) 月分 | (23年度支給割合) 期末手当 2.60 月分 (1.45) 月分 勤勉手当 1.35 月分 (0.65) 月分 |
| (加算措置の状況) 職制上の段階、職務の級等 による加算措置 役職加算5%~20% | (加算措置の状況) 職制上の段階、職務の級等 による加算措置 役職加算5%~20% |

(注) ()内は、再任用職員に係る支給割合です。

イ 退職手当(24年4月1日現在)

| 本巢市 | | | 国 | | |
|-----------------------|----------|-----------|-----------------------|----------|----------|
| (支給率) | 自己都合 | 勸奨・定年 | (支給率) | 自己都合 | 勸奨・定年 |
| 勤続20年 | 23.50 月分 | 30.55 月分 | 勤続20年 | 23.50 月分 | 30.55 月分 |
| 勤続25年 | 33.50 月分 | 41.34 月分 | 勤続25年 | 33.50 月分 | 41.34 月分 |
| 勤続35年 | 47.50 月分 | 59.28 月分 | 勤続35年 | 47.50 月分 | 59.28 月分 |
| 最高限度額 | 59.28 月分 | 59.28 月分 | 最高限度額 | 59.28 月分 | 59.28 月分 |
| その他の加算措置 | | | その他の加算措置 | | |
| 定年前早期退職特例措置(2%~20%加算) | | | 定年前早期退職特例措置(2%~20%加算) | | |
| 1人当たり平均支給額 | 7,265 千円 | 23,063 千円 | | | |

(注) 退職手当の1人当たり平均支給額は、23年度に退職した全職種に係る職員に支給された平均額です。

ウ 地域手当(24年4月1日現在)

本巢市においては、地域手当の制度はありません。

エ 特殊勤務手当(24年4月1日現在)

該当する手当はありません。